

n° 49 janvier › mars 2015

TOUR(S) PLUS Le MAG

LE MAGAZINE DE L'AGGLOMÉRATION

PAGE 08

CERTeM + :
un nouveau toit
pour la recherche

PAGE 16

Le 37^e Parallèle
inauguré

PAGE 26

Portrait :
Jacques Vincey

DOSSIER : PAGE 18

L'AGGLO NUMÉRIQUE



TOURS TECH
SOUTENEZ
LA FRENCH TECH
EN TOURAINE



COMMUNAUTÉ D'AGGLOMÉRATION
Tour(s)plus

n° 49

janvier > mars 2015



Tour(s)plus le mag

le magazine de l'agglomération

Magazine d'information de la Communauté d'Agglomération Tour(s)plus :
60 avenue Marcel Dassault - CS30651
37206 Tours cedex 3
Téléphone 02 47 80 11 11

Directeur de la publication
Philippe Briand

Directrice de la rédaction
Catherine Bernard

Rédactrice en chef
Michèle Claveau

A participé à ce numéro
Elsa Steward

Conception et réalisation graphique
EFIL - www.efil.fr

Impression
Vincent imprimeries

Dépôt légal à parution
Ce numéro a été tiré à 148 000 exemplaires.
Tous droits de reproduction réservés.
Photo de couverture : Léonard de Serres



© Léonard de Serres



© Léonard de Serres



© doc Tour(s)plus



© Léonard de Serres

COMMUNAUTÉ D'AGGLOMÉRATION
Tour(s)plus

 **agglo-tours.fr**

04 EN MOUVEMENT

En bref et en images, les événements marquants de ces derniers mois

.....

06 ACTIONS

Le budget 2015

Enseignement supérieur et recherche, nouvelle compétence de l'agglo

Le CERTeM + inauguré

SIMI, the place to be !

.....

14 TERRITOIRE

Focus sur les missions de l'ALE

La collecte du textile dans l'agglo

.....

16 ENSEMBLE

Le 37^{ème} Parallèle a ouvert ses portes

Travaux lancés pour le CCCOD

Tour(s)plus remporte le grand prix Cap'Com

.....

18 DOSSIER

L'agglo numérique

.....

26 RENCONTRE

Jacques Vincey, directeur du Théâtre Olympia

.....

28 DANS MA COMMUNE

.....

35 À VOTRE SERVICE

.....

U

Une nouvelle année débute et notre Communauté d'agglomération se doit d'être plus que jamais prête à de nouveaux défis.

Vous le verrez tout au long de ce numéro, Tour(s)plus se place dans une perspective d'avenir notamment sur le terrain de l'économie numérique. Nous n'avons pas à rougir face à d'autres pôles urbains de notre taille. Je profite d'ailleurs de ces quelques lignes pour saluer avec force l'initiative de Serge Babary et de son équipe de proposer la candidature de la ville de Tours au Label *Métropole French Tech*. Un moyen ambitieux pour valoriser notre territoire et tout le tissu économique tourangeau en pointe sur des sujets porteurs. Une vraie dynamique de coopération entre nos centres d'apprentissage et nos entreprises est capable de pousser tous les acteurs de notre territoire vers plus d'innovation. À nous d'initier tous ces projets, de les accompagner et de les valoriser. Vous découvrirez également dans ce magazine les grandes orientations du budget 2015. Certes, nous avons des obligations face aux difficultés que traverse actuellement notre pays. Mais nous avons aussi la responsabilité de soutenir nos communes et toutes les énergies qui permettent l'attractivité. Il est facile de comprendre la nécessité de préserver l'investissement malgré la baisse de la dotation de l'État qui représente pour cette année pour notre

agglomération 1,5 million d'euros en moins. Avec plus de 60 millions d'euros pour l'investissement, nous continuons de parier sur l'avenir. Ainsi pour 2015, nous honorerons les engagements pris et nous maîtriserons comme jamais notre budget de fonctionnement sans perdre de vue nos missions et les particularités de notre territoire.

Vous l'avez compris, un budget c'est avant tout un équilibre. Conserver des comptes sains en maîtrisant notre dette tout en préservant les projets qui font les emplois d'aujourd'hui et de demain.

Je vous souhaite une excellente année 2015 ! ■■■



© Léonard de Séries

Philippe Briand

Président de Tour(s)plus, Maire de Saint-Cyr-sur-Loire



© Léonard de Serres

Ça bouge dans l'agglo!

RETROUVEZ LES MOMENTS MARQUANTS DU TRIMESTRE ÉCOULÉ

Inauguration de la station d'épuration de Druye

Le 18 octobre, la nouvelle station a été inaugurée en présence de Philippe Briand, président de Tour(s)plus, au centre. À la droite du président sur la photo :

Bertrand Ritouret, vice-président de Tour(s)plus délégué à l'assainissement et Alain Michel, conseiller général. À gauche du président sur la photo : Corinne Chailleux, maire de Druye et à sa gauche, Odile Soullignac, responsable de l'exploitation des stations d'épuration de la Communauté d'agglomération (lire aussi page 34).

© doc Tour(s)plus



CERTeM+ : Un nouveau toit pour la recherche

Le bâtiment du CERTeM+ a été inauguré le 12 décembre, soit 2000 m² réservés à la recherche et au développement dans le domaine des micro-sources d'énergie et des composants miniaturisés qui feront les emplois de demain.

De gauche à droite : Loïc Vaillant, Président de l'Université, Alexandre Chas, vice-président de Tour(s)plus, Serge Babary, maire de Tours, 1^{er} vice-président de Tour(s)plus délégué au développement économique, Angélique Delahaye, députée européenne, Frédéric Augis, vice-Président de Tour(s)plus, Philippe Briand, Président de Tour(s)plus, Jean-Patrick Gille, député d'Indre-et-Loire, François Bonneau, Président de la Région Centre et Jean-Marie Beffara, député d'Indre-et-Loire (lire aussi pages 8 et 9).

Aire de tennis Isabelle Demongeot à Notre-Dame-d'Oé

Tour(s)plus, dans le cadre de sa compétence « équipements sportifs d'intérêt communautaire », a financé avec la Région Centre et le Département d'Indre-et-Loire, la construction de cette aire de tennis couvert à Notre-Dame-d'Oé.

L'équipement éclairé, complété d'un club-house attendant, de sanitaires, d'un local de rangement et d'un local technique, permettra aux adhérents de jouer toute l'année. L'équipement porte le nom de la grande championne du tennis français Isabelle Demongeot qui s'est déplacée le 11 octobre pour l'inaugurer et échanger des balles avec les jeunes joueurs.

© Cyril Chigot





Opération PLANET plante à la Gloriette

Depuis le 6 novembre, la plaine de La Gloriette compte 3 000 plants d'arbres et 150 jeunes pousses supplémentaires ! C'est le bilan de la 13^{ème} « Opération PLA'NET », organisée par Tour(s)plus. 430 lycéens et étudiants, venus de toute l'agglomération se sont déployés sur le site pour nettoyer les abords du Cher et du petit Cher et planter jusqu'à 1 000 m² de massifs composés de jeunes arbres et arbustes. Les agents de la propreté urbaine de Tour(s)plus, des parcs et jardins de Tours et la direction du développement durable de la Communauté d'agglomération ont supervisé l'opération ponctuée d'un repas convivial.

© Léonard de Serres



Orange aux 2 Lions

Philippe Briand, président de Tour(s)plus a posé le 29 septembre, la première pierre de cette opération d'envergure. Le site d'1,7 hectare, comportera des bureaux et des logements (opérateurs SOGEPROM et sa filiale CIP, Ataraxia + la SET). 350 salariés de la délégation régionale Centre-Val de Loire d'Orange occuperont deux bâtiments, soit 5 400 m², à l'horizon 2016. Un troisième bâtiment abritera en rez-de-chaussée un restaurant d'entreprises de 270 couverts pour la Sogeres. La partie nord baptisée « Côté parc » verra la construction de 4 bâtiments soit 152 logements du T2 au T4, dont 66 déjà vendus à LogiOuest.

© Yves Brault - ville de Tours

Le 37^{ème} Parallèle dans ses murs

Inauguré le 15 novembre, le 37^{ème} Parallèle abrite sur le site des Grandes Brosses à Mettray une dizaine de compagnies qui va animer cette « Fabuleuse manufacture de spectacles vivants ». De gauche à droite sur la photo : Philippe Briand, Président de Tour(s)plus, Serge Babary, maire de Tours et Cédric de Oliveira, vice-président de Tour(s)plus délégué aux équipements culturels, écoutent les « explications » d'un comédien, de la compagnie Le Muscle, avant de couper le ruban (lire aussi page 17).

© Léonard de Serres

© doc Tour(s)plus

Top des entreprises : Tour(s)plus distingue Solutions Composites

L'entreprise installée sur le parc d'activités des Gaudières à Mettray et dirigée par Laurent Destouches (photographié ici dans ses locaux), a reçu le 15 décembre, le prix Tour(s)plus lors de la soirée « Top des entreprises » organisée au centre des congrès Vinci par la Nouvelle République. Très innovante, l'entreprise Solutions Composites qui emploie 12 personnes, conçoit, réalise et installe des structures en matériaux composites dans tous les domaines : industrie, transports, construction... Exemple de sa créativité : la réalisation et l'installation des œuvres de Daniel Buren, dont la claustra devant la gare, pour le tramway de Tours.



Un budget sans hausse d'impôt

LE 15 DÉCEMBRE, LE CONSEIL COMMUNAUTAIRE A VOTÉ LE BUDGET 2015 QUI S'ÉLÈVE À 403,5 M€ (BUDGET PRINCIPAL, DES TRANSPORTS, DE L'ASSAINISSEMENT). DES MARGES D'INVESTISSEMENT SONT DÉGAGÉES : 62,5 M€ GRÂCE À UNE LIMITATION RIGOUREUSE DES DÉPENSES DE FONCTIONNEMENT. PAR AILLEURS, LE TAUX DES DIFFÉRENTES TAXES RESTE STABLE.

Le premier budget de la nouvelle majorité s'inscrit dans une certaine continuité. Le budget principal atteint 246 M€. Le Président Philippe Briand et l'ensemble des vice-présidents ont souligné l'effort consenti pour maintenir les dépenses de fonctionnement, à savoir les dépenses nécessaires à la bonne marche des services et à la mise en œuvre des actions décidées par les élus. Leur progression sera quasi nulle : + 0,09%. L'enveloppe des subventions aux associations attribuée à chacune des communes restera au même niveau que l'an dernier : 4,75 € par habitant. Christian Gatard, rapporteur général du budget a cependant indiqué que la situation financière était tendue du fait du poids des emprunts, consentis notamment pour la construction de la ligne de tramway mais que la capacité de désendettement restait bonne, à 8,6 ans. La première ligne de tramway est « une réussite formidable », a souligné Philippe Briand qui a rappelé que le nombre de passagers transportés dans l'agglomération a bondi de 50% depuis sa mise en service. ■

VERS UNE COMMUNAUTÉ URBAINE ?

Lors du Conseil communautaire du 15 décembre 2014, le Président Philippe Briand a annoncé que des études étaient commandées afin de mesurer les bénéfices pour Tour(s) plus d'un passage en Communauté urbaine.

« Cela nous permettrait de mutualiser davantage dans les domaines de la recherche, de l'éducation, du développement de nos voies de communication, de notre rayonnement culturel. Notre objectif : nous placer dans les 15 premières communautés urbaines. »

Les conclusions de ces études devraient être présentées en Conseil communautaire au printemps et faire ensuite l'objet d'un débat. La loi de modernisation de l'action publique territoriale et d'affirmation des métropoles du 27 janvier 2014, abaisse à 250 000 habitants, le seuil pour constituer une Communauté urbaine. Cette transition permettrait une plus grande mutualisation des services aux communes et un élargissement des compétences intercommunales, en faveur du développement du territoire et de ses habitants tout en bénéficiant, de la part de l'État, de dotations majorées. Un vent de transformation souffle sur l'ouest puisque les Communautés d'agglomération voisines d'Orléans et d'Angers, préparent déjà leur évolution vers ce nouveau statut.

Où portera l'effort financier en 2015 ?

Voici la liste des investissements les plus importants. Vous pouvez retrouver la présentation complète du budget 2015 sur www.agglo-tours.fr

7,4 M€
pour le
développement
économique



Le soutien à la Recherche reste une priorité de la Communauté d'agglomération qui y consacrera 1,2 M€.

565 000 € iront au pôle de compétitivité S2E2 et au CERTeM+ (voir page 8). L'aide au projet Bio3 Institute (voir page 10) sera de 350 000 €.

3,5 M€, c'est l'enveloppe pour les travaux de réhabilitation, d'aménagement et de création des parcs d'activités. Les travaux les plus importants :

- 690 000 € seront réservés aux travaux du site des Gaudières à Mettray
- 454 000 € aux travaux du parc « Carrefour en Touraine » à Ballan-Miré
- 480 000 € à l'acquisition de locaux artisanaux à Villandry
- 400 000 € à la requalification des Granges Galland à Saint-Avertin
- 390 000 € à la requalification de l'avenue Grand Sud à Chambray-lès-Tours

Le soutien en faveur du commerce

- 730 000 € pour l'aménagement des abords du centre commercial de la Rotonde à Tours
- 390 000 € pour le réaménagement de la place du 11 novembre à Ballan-Miré
- 300 000 € de crédit et 50 000 € pour les études, seront consacrés au projet de création d'une pépinière des métiers d'art dans l'agglomération

Développement numérique

- 500 000 € participeront à la couverture FttH de Chanceaux sur Choisille, Parçay-Meslay et Rochecorbon (voir page 25).

1,8 M€
pour
le tourisme



- 1 M€ ira à la réalisation d'une auberge de jeunesse
- 550 000 € pour la requalification des espaces d'accueil des touristes à Villandry
- 100 000 € pour la signalétique et au jalonnement des sites

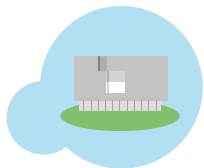
7,8 M€
pour l'habitat



- 4,7 M€ iront au logement social dont 1,3 M€ à la production de logements très sociaux destinés aux plus démunis
- 450 000 € iront à l'aide à la réhabilitation de logements
- 1,4 M€ seront consacrés aux aides au foncier
- 600 000 € permettront des interventions au titre du logement privé (projet Habitat + et lutte contre la précarité énergétique)

6,8 M€

pour les équipements culturels



- 5,1 M€ seront consacrés à la réalisation du Centre de création contemporaine Olivier Debré à Tours (voir page 17)
- 1,7 M€ à l'équipement culturel de Ballan-Miré

6,5 M€

pour les infrastructures



- 2,8 M€ iront à la construction de la « Passerelle Fournier »
- 1,8 M€ au programme de revêtement des chaussées

3 M€

pour les équipements sportifs

- 1,8 M€ seront consacrés au programme des piscines sous forme de fonds de concours pour les bassins de Joué-lès-Tours (1,6 M€), Chambray-lès-Tours (50 000 €) et Saint-Cyr-sur-Loire (125 000 €)
- 200 000 € serviront à achever la salle des sports de Berthenay
- 700 000 € iront à la réalisation d'un terrain de hockey à Tours

1,7 M€

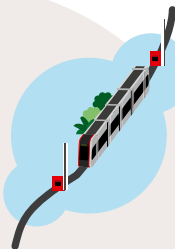
pour les équipements des services

- 726 000 € pour l'équipement du Service Propreté Urbaine
- 498 000 € pour l'équipement des autres services

Le budget annexe des transports

26,4 M€

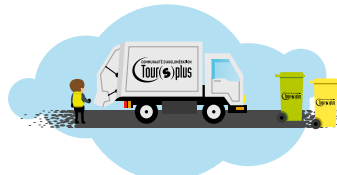
d'investissement dans les transports



- 6,6 M€ pour la gestion du solde de la réalisation de la 1^{ère} ligne de tramway
- 3 M€ pour l'acquisition et la rénovation de bus, l'équipement en abris bus, la réhabilitation du dépôt de Rochepinard
- 1,6 M€ pour l'entretien du réseau bus
- 230 000 € pour les équipements vélos

4,9 M€

pour la collecte des ordures ménagères



- 1,8 M€ alimenteront le programme d'aménagement des dépôts et déchèteries
- 1,5 M€ iront à l'acquisition de matériel de transport

595 000 €

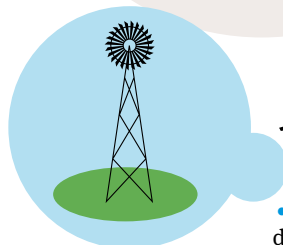
pour le développement durable



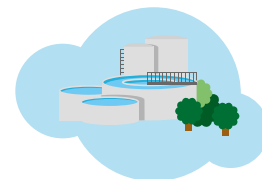
- 280 000 € seront consacrés à la politique agricole de proximité
- 270 000 € iront à l'acquisition de terres agricoles

910 000 €

pour l'Énergie



- 350 000 € iront au fonds de concours du Plan Climat
- 200 000 € serviront à une étude sur le potentiel géothermique des piscines de l'agglomération
- 150 000 € seront consacrés aux travaux d'énergie dans les bâtiments communautaires



Le budget annexe de l'assainissement

11,6 M€

seront investis pour le service public de l'assainissement collectif

- 2,1 M€ seront consacrés aux stations d'épuration
- 6,7 M€ à l'entretien des réseaux



Étudiants à la faculté des 2 Lions.
© Léonard de Serres

TOUR(S)PLUS SE DOTE DE LA COMPÉTENCE « ENSEIGNEMENT SUPÉRIEUR ET RECHERCHE »

28 000 étudiants, soit la moitié des étudiants de la Région Centre, sont accueillis dans l'agglomération de Tours, la plupart au sein de l'Université François Rabelais, premier pôle universitaire régional multisites. En France, l'enseignement supérieur et la recherche relèvent d'une compétence de l'État. Cependant la loi de juillet 2013, dite loi Fioraso, permet d'impliquer les collectivités territoriales dans la gouvernance des universités. C'est pourquoi la Communauté d'agglomération a décidé de se doter de la compétence facultative « Enseignement supérieur et Recherche ».

Depuis sa création en 2000, Tour(s)plus soutient le rayonnement universitaire au bénéfice de l'attractivité du territoire. Cette prise de compétence, permettra de coordonner les multiples institutions d'enseignement supérieur et de recherche, nationales ou locales, et de tisser des liens solides avec les acteurs économiques, les enseignants, les chercheurs, les responsables d'établissement mais également avec les étudiants. De son côté, la ville de Tours a signé une convention de partenariat avec l'université afin d'accompagner son attractivité en contribuant notamment à l'amélioration des conditions de vie des étudiants et d'être partenaire de l'Université pour la mise en œuvre d'un campus durable dans la ville.



CERTeM + + de recherche, + d'applications, + d'emplois

R & D OPÉRATIONNEL DEPUIS QUELQUES MOIS, LE CERTeM +, PLATEFORME TECHNOLOGIQUE DE GRANDE ENVERGURE ET LABORATOIRE MIXTE PUBLIC-PRIVÉ DÉDIÉ À LA RECHERCHE SUR L'ÉLECTRONIQUE DE PUISSANCE ET IMPLANTÉ DANS L'ENCEINTE DE STMICROELECTRONICS, A ÉTÉ INAUGURÉ LE 12 DÉCEMBRE PAR PHILIPPE BRIAND, PRÉSIDENT DE TOUR(S)PLUS ENTOURÉ DES REPRÉSENTANTS DES COLLECTIVITÉS TERRITORIALES ET DE L'UNIVERSITÉ.

L'inauguration du nouveau bâtiment du CERTeM + (Centre d'Etudes et de Recherches Technologiques en Microélectronique) au cœur du Pôle Pierre & Marie Curie à Tours Nord, est l'aboutissement de près de vingt ans de collaboration entre la recherche publique : l'université de Tours et une entreprise privée, STMicroelectronics, l'un des leaders mondiaux de la production de semi-conducteurs, sous le regard approbateur (et les financements) des collectivités, de l'État et de l'Europe. Tous les responsables présents à l'inauguration ont tenu à rappeler cette histoire singulière : C'est à Tours qu'en 1996 et pour la première fois, un laboratoire public s'est installé dans les locaux d'une entreprise privée, STMicroelectronics pour mettre en commun équipes et matériels. « On a commencé dans 20m², aime à rappeler Daniel Alquier, directeur scientifique du Centre. »

Cette démarche visionnaire est soutenue par Tour(s)plus qui, dès sa création, a fait de l'économie de la connaissance un axe essentiel de sa politique de développement économique. Rejoints par le CEA, le CNRS et l'université d'Orléans, les acteurs présents ont constitué ce qui allait devenir le CERTeM, pilier du pôle de compétitivité S2E2.

Le CERTeM +, plateforme technologique d'ambition internationale, poursuit les recherches engagées sur l'efficacité énergétique, la miniaturisation des composants électroniques, le stockage et la récupération de l'énergie par des micro batteries, les systèmes intégrés pour l'électronique nomade. Ces composants entrent dans les objets de notre quotidien (portables, ordinateurs, appareils ménagers) et les rendent plus autonomes et moins gourmands en énergie.

Bientôt le CERTeM 2020

Ce nom (prononcer « certem vingt-vingt ») désigne la prochaine étape : la poursuite des axes stratégiques, avec encore plus de chercheurs, de brevets et de publications.

Le coût total du plateau technologique est de 9,2 M€ dont 3,3 M€ de fonds européens (FEDER), 1,3 M€ de l'État, 4,7 M€ de Tour(s)plus.



EN CHIFFRE

51
brevets

.....

407
publications

.....

2000
étudiants

Les équipements sont financés par la Région Centre et le FEDER. STMicroelectronics investit 33 M€ sous forme d'équipements, de mise à disposition de personnel et de prise en charge des coûts de fonctionnement.

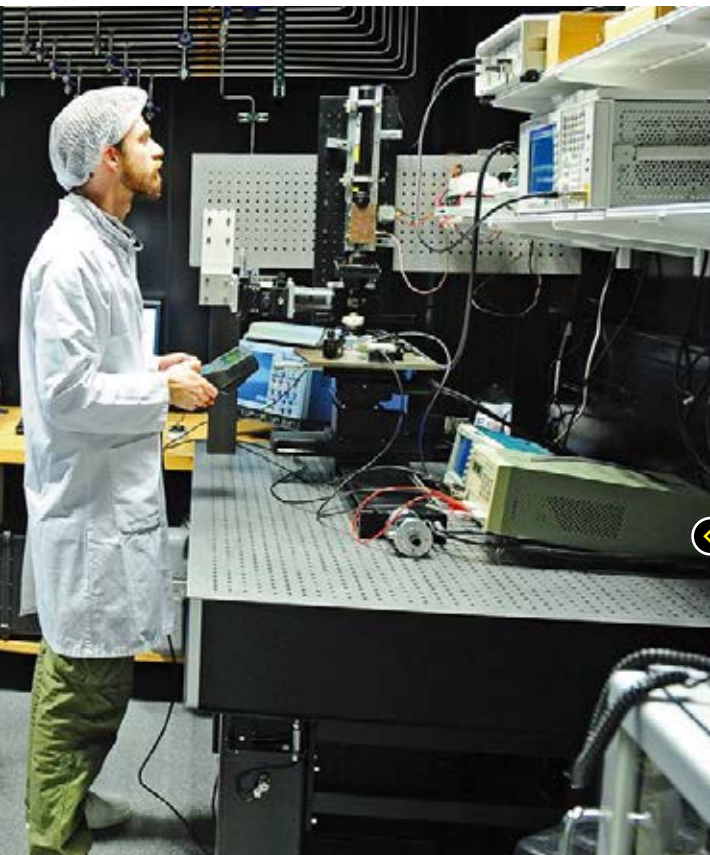
En moins de 10 ans, le travail collaboratif « public-privé » issu du CERTeM + a permis la réalisation d'une cinquantaine de programmes de R&D, la rédaction de 51 brevets et 407 publications. En Région Centre, près de 2000 étudiants sont impliqués dans les 23 cursus de formation associés.

Le bâtiment du CERTeM + est propriété de Tour(s)plus qui le met à la disposition de l'Université de Tours. 2115 m² de surface utile comprenant 700 m² de salles blanches (700 m² supplémentaires seront aménagés plus tard), rassemblent

Dans cette salle, le moindre grain de poussière est banni. L'environnement doit être 10 000 fois plus propre que celui d'une salle d'opération. Il faut donc se couvrir de la tête aux pieds de vêtements traités pour éviter d'importer des particules de poussière. Dans les mains du chercheur, une plaque de silicium.

Les nano-puces sont déposées sur une plaque de silicium. Ces composants technologiques mesurent 500/250 microns, soit l'épaisseur de 8 cheveux.





◀ Cette salle blanche est dédiée à la caractérisation des composants et à leur packaging. On y fait des mesures par « interférométrie optique au laser », mesures qui exploitent les interférences entre les ondes. On y fabrique aussi des « moules » tranches de silicium sur lesquelles on va rapporter les composants et les interconnecter. C'est une zone en légère surpression ce qui permet de renvoyer les poussières vers l'extérieur.

“ Nous cherchons à aller toujours plus loin dans la miniaturisation et l'ajout de nouvelles fonctions. Ainsi une équipe de chercheurs travaille sur des composants extrêmement petits, les « nanofils », qui permettent, par exemple lorsqu'ils seront intégrés à nos vêtements, de récupérer l'énergie que nous dépensons en marchant et à terme de recharger nos applications mobiles comme les portables. C'est un axe fort de la recherche du CERTeM + aujourd'hui. ”

Daniel Alquier, directeur scientifique du Centre
.....

un vivier de techniciens et d'ingénieurs qui travaillent sur les thématiques de l'électronique de puissance.

Un bâtiment voisin, propriété de STMicroelectronics, regroupe les locaux du laboratoire du GREMAN (Groupe de recherche en matériaux, microélectronique, acoustique et nanotechnologies), de S2E2, de Cap'tronic (aide à l'innovation technologique), ainsi que des startups SiLiMiXT (voir ci-dessous) et Neelogy (mesures des courants électriques). Ces deux PME, ainsi que VERMON (sondes échographiques) sont maintenant membres du Certem 2020.

45 chercheurs, doctorants et post doctorants de l'université travaillent dans cet espace en synergie.

Voyage au centre du CERTeM +

L'activité de recherche est répartie sur deux niveaux, avec une salle blanche de 250 m² en rez de chaussée et une salle blanche d'environ 500 m² au 1^{er} étage.

Dans la salle du 1^{er} étage, sont assemblés et connectés les composants en 3D. Leur fonctionnement est ensuite vérifié. On y fabrique des composants extrêmement petits pour la récupération de l'énergie. Ici, les puces sont « à nu ». Elles sont ensuite placées sur des plaques de silicium, puis découpées en petits carrés. ■

De la Recherche à l'industrie : l'exemple de SiLiMiXT

LA STARTUP SILIMIXT DÉVELOPPE LA FABRICATION DE SUBSTRATS POUR DES COMPOSANTS ÉLECTRONIQUES EN SILICIUM POREUX.

Lancée en mars 2013, SiLiMiXT est dirigée par Laurent Ventura, professeur au département électronique et énergie de Polytech Tours et membre du GREMAN¹ et par l'un de ses anciens élèves Sébastien Desplobain, docteur et ingénieur de recherche devenu son associé. Pour ce dernier, cette entreprise de technologie innovante peut se développer parce que l'environnement est porteur : « SiLiMiXT valorise les travaux de recherche sur le silicium poreux, qui ont fait l'objet de nombreuses publications ces dernières années. La recherche collaborative publique-privée, soutenue par les collectivités locales crée une dynamique qui aide notre startup à se développer. **Le silicium poreux, composé de pores de quelques nanomètres, est un maté-**

1/ GREMAN : Groupe de recherche en matériaux, microélectronique, acoustique et nanotechnologies, unité mixte de l'université de Tours et du CNRS.

riau très prometteur, aux multiples applications dans le domaine des composants électroniques, des capteurs et des énergies renouvelables : cellules solaires, micro piles à combustible et micro batteries. »

Le but est de produire des plaquettes de silicium poreux pour répondre aux besoins de l'industrie et des laboratoires de recherche. Mais le transfert de technologie n'est pas encore totalement réalisé. La mise à disposition de la salle blanche

et des outils de caractérisation de la plateforme du CERTeM + nous permet de poursuivre nos recherches dans les meilleures conditions. Il y a une forte interaction entre les chercheurs et les personnels de ST. Il faut encore un peu de temps pour aboutir à la production de plaquettes de silicium poreux à une échelle industrielle, mais toutes les conditions sont réunies localement pour y arriver et créer des emplois. » précise Laurent Ventura. ■



Laurent Ventura, fondateur de SiLiMiXT.



Bio3 Institute bâtiment d'avenir

RECHERCHE LE 1^{ER} OCTOBRE 2014, NAISSAIT OFFICIELLEMENT LE BIO3 INSTITUTE. SUR LE PARKING DE L'UNIVERSITÉ, RUE DU PLAT D'ETAÏN, AU CŒUR DU FUTUR QUARTIER DES CASERNES, À TOURS, S'ÉLÈVERA DANS QUELQUES ANNÉES UN BÂTIMENT D'AVENIR.

Le Bio3 Institute (prononcer bio cube), premier bâtiment construit sur le site des anciennes casernes Chauveau, abritera une plateforme d'innovation pour l'enseignement et la recherche sur les biomédicaments et les bioactifs cosmétiques. Il proposera une offre de formation en alternance, du certificat de qualification professionnelle au master et doctorat et accueillera 1200 étudiants sur 10 ans en formations initiales ainsi que 4200 étudiants en apprentissage. 160 chambres proposées par le CROUS permettront un hébergement sur place des apprentis. C'est l'une des originalités de ce projet à vocation internationale qui confortera la place prépondérante de la région Centre dans le domaine de la production de médicaments.

Le 1^{er} octobre, la maquette du futur Bio3 Institute était dévoilée en présence de tous les soutiens au projet. Le même jour était

LE CHIFFRE

13,2 M€
Budget global
du projet

“Le projet Bio3, dans le cadre des Investissements d'avenir, est le seul en France portant exclusivement sur la formation en bioproduction, biocontrôle et bioréglementation des produits pharmaceutiques et cosmétiques issus des biotechnologies.”

.....

Un bâtiment aux couleurs de l'ADN !
Toute blanche, la façade sera ponctuée, de rouge, de jaune, de vert, de bleu : couleurs de la double hélice de l'ADN.
Le bâtiment de 2 000 m² sera composé d'une plate-forme technique permettant la mise en situation professionnelle des apprentis en alternance et d'un centre d'hébergement d'une centaine de logements. La première pierre du futur bâtiment sera posée en janvier 2015.

© ARS

Budget global du projet : 13,2 M€

Dont :

7,6 M€ sont apportés par le programme d'investissement d'avenir

2 M€ par la Région

600 000 € par le Conseil général d'Indre-et-Loire

600 000 € par Tour(s)plus

218 000 € par la Fondation Philippe Maupas

LES BIOTECHNOLOGIES, UN ENJEU MONDIAL

Les industries du médicament et de la cosmétologie se tournent vers les biotechnologies afin d'apporter des « réponses thérapeutiques » complémentaires à celles données par les médicaments issus de la chimie. Ces traitements de nouvelle génération regroupent diverses classes de médicaments dont le point commun est de faire appel à une source biologique comme matière première du principe actif qu'ils renferment. À l'horizon 2020, les biomédicaments représenteront la moitié des médicaments utilisés.

lancée la **Fondation Philippe Maupas**² chargée d'accueillir les engagements financiers des industriels de ce secteur et de donateurs privés. La Fondation Philippe Maupas est composée de 12 membres fondateurs dont l'Université François Rabelais, le groupe IMT et des professionnels des secteurs pharmaceutique et cosmétologique. La Fondation est présidée par Xavier Monjanel qui dirige le GREPIC (Groupement Régional des Établissements Pharmaceutiques Industriels du Centre).

Les équipements seront financés par le Labex MabiImprove : 574 000 €, par le groupe IMT (436 000 €), par une partie de la taxe d'apprentissage de l'Université (952 000 €) et par des fonds privés de la Fondation Philippe Maupas (298 000 €).

1/ Le Bio3 est porté par de nombreux acteurs locaux publics et privés et emmené par la COMUE Val de Loire (Communautés d'universités et Établissements d'Orléans et de Tours), le groupe IMT et le Crous. 2/ Philippe Maupas, virologue né le 30 juin 1939, décédé le 6 février 1981 à Tours, a mis au point le premier vaccin contre l'hépatite B en 1976.

Figarol : sublime, forcément sublime...

INNOVATION C'EST UNE PÉPITE SUR LE TERRITOIRE DE TOUR(S)PLUS. L'ENTREPRISE FIGAROL, INSTALLÉE AU CŒUR DE SAINT-PIERRE-DES-CORPS, A PRÉSENTÉ EN SEPTEMBRE DERNIER UNE INNOVATION À L'ÉCHELLE MONDIALE : LA FIGATEX 5 000, UNE IMPRIMANTE GÉANTE QUI PERMET L'IMPRESSION EN SUBLIMATION SUR SUPPORT TEXTILE PAR LAIZES (LARGEURS) DE 5 MÈTRES.

LE CHIFFRE

400 000 €
d'investissements

Figarol voit grand. C'est normal quand on est spécialisé dans « la théâtralisation des espaces » et que l'on réalise des impressions grand format sur supports textiles pour l'événementiel, les aménageurs de stands, les architectes d'intérieur etc... Ainsi Figarol « décore » des événements aussi prestigieux que le Festival de Cannes, la fashion week ou cet automne le Mondial de l'automobile.

La mise au point de la Figatex 5000 a nécessité 4 ans de recherches et 400 000 euros d'investissements, pour une exclusivité de trois ans. Une machine existante a été démontée et transformée et permet des impressions sur des largeurs de 5 mètres quand le maximum était de 3,20 m ! « C'est un facteur différenciant explique le PDG, Frédéric Roux. Nous faisons ce que les autres ne font pas. C'est l'innovation qui permet d'avancer, d'élargir la gamme et de s'ouvrir aux marchés européens, voire mondiaux. »

De nouveaux marchés, Figarol veut en conquérir d'abord par son savoir-faire : l'entreprise qui emploie une vingtaine de salariés, développe ses propres textiles d'impression et abrite un atelier de couture intégré. Les supports sont finalisés en interne pour plus de réactivité et de fiabilité. Ensuite, par son goût pour l'innovation : Figarol a tissé en France un solide réseau de revendeurs, développe, avec le soutien de la CCI, une cellule export et a recruté une assistante commerciale trilingue. « Avec cette technique d'impression, nous visons de nouvelles cibles, comme celle de la décoration pour les particuliers » précise le PDG.

« Nous devons sans cesse nous adapter car Internet a changé la donne. Les techniques d'impression numérique apportent des opportunités de développement et aussi d'organisation qui

SUBLIMATION

Technique d'impression numérique uniquement sur des supports textiles qui utilise des encres à base d'eau, sans odeur et donc écologiques. La sublimation est un procédé chimique qui transforme l'encre sous l'effet de la chaleur et qui donne des couleurs de très grande qualité. Cette technique peut être utilisée pour la décoration d'intérieur et permet de réaliser des murs d'images. »

peuvent entraîner des réticences. Cela demande de l'énergie, mais Figarol n'en manque pas. Déjà un brevet est déposé sur une nouvelle technologie ».

L'entreprise a été fondée il y a 40 ans, par Norbert Figarol et sa femme « des visionnaires qui ont su faire évoluer leur métier de photographes de quartier en développant des solutions d'impression sur support souple. Ils savaient innover, nous aussi, c'est dans l'ADN de Figarol » conclut Frédéric Roux. Il a racheté l'entreprise pour l'intégrer au groupe sarthois « Faire-Valoir » qu'il dirige avec son épouse, toujours avec le même objectif : devenir un acteur incontournable dans le domaine de la signalétique. ■■■

Figarol, 138, Avenue Jean Bonnin
37700 Saint Pierre des Corps
Tél : 02 47 32 00 16
<http://figarol.com/>

Frédéric Roux
(à droite) et son
directeur commercial
Fabrice Godard devant
la Figatex 5000.

Doc Figarol

C'est l'innovation qui permet d'avancer, d'élargir la gamme et de s'ouvrir aux marchés européens, voire mondiaux.



EN BREF...

ÉLOGE DE LA LOGE

Les loges de vigne sont des constructions traditionnelles, le long de la Loire. La Jeune Chambre économique de Tours et la Maison de l'Architecture du Centre, en partenariat avec Tour(s)plus ont lancé un grand concours qui a reçu 275 réponses. Les architectes devaient revisiter la loge de vigne, en concevant un abri pour cyclo-touristes en quête d'un lieu pour une pause contemplative. Les deux lauréats sont le Britannique Colin Baillie et le Français David Palusdière. Le projet du premier sera construit à Chouzé-sur-Loire et celui du second à Savonnières. Ils recevront en plus 3 000 euros. Travaux prévus début 2015.

« À LA NUIT TOMBÉE, L'ALLUME ET VOUS ? »

C'est une campagne de sensibilisation pour être « bien vu(e) ». Tour(s)plus et le Collectif Cycliste 37 encouragent les cyclistes à s'équiper d'un éclairage réglementaire et adéquat. Une grande parade lumineuse, le 13 décembre, dans les rues de Tours a décliné le message sur un mode festif. Retrouvez sur <http://www.cc37.org> les réponses aux questions sur la sécurité des vélos, l'éclairage, la présentation des actions de Tour(s)plus et du collectif Cycliste 37 etc.

PAS DE DÉPLACEMENT SANS L'APPLI JVMALIN !

Disponible sur Iphone et Android, l'application mobile jvmalin vous accompagne dans vos déplacements quotidiens en Région Centre. jvmalin propose les meilleurs itinéraires combinant à la fois les transports collectifs (bus, train, tramway...), la marche et le vélo (vélo+, vélociti). Temps d'attente, correspondances, distances et arrêts, vous disposez de toute l'info utile pour faire votre choix.

SIMI, the place to be **

** L'endroit où il faut être

CONSTRUCTION MALGRÉ UNE CONJONCTURE ÉCONOMIQUE QUI RESTE DIFFICILE, LE SIMI 2014 A RASSEMBLÉ PENDANT TROIS JOURS, DU 3 AU 5 DÉCEMBRE, PLUS DE 23 000 VISITEURS PROFESSIONNELS ET PRÈS DE 450 EXPOSANTS AU PALAIS DES CONGRÈS, À PARIS. POUR LA 9^{ÈME} ANNÉE CONSÉCUTIVE, TOUR(S)PLUS A PARTICIPÉ À CET INCONTOURNABLE RENDEZ-VOUS DE L'IMMOBILIER D'ENTREPRISE AVEC POUR PARTENAIRES LES AGGLOMÉRATIONS LOIRE & ORLÉANS, AGGLOPOLYS (COMMUNAUTÉ D'AGGLOMÉRATION DE BLOIS), LE MANS MÉTROPOLITAIN ET POUR LA PREMIÈRE FOIS L'AGGLOMÉRATION GRAND POITIERS.

Une véritable ruche ! Sur trois étages, les allées du salon bruissent des échanges innombrables que nouent ici tous les acteurs de l'immobilier d'entreprise. Dans une ambiance conviviale, tout ce que l'hexagone compte de professionnels de la construction, aménageurs, collectivités territoriales, architectes, promoteurs, investisseurs, plus l'ensemble des services associés à l'immobilier et à l'entreprise, se croisent, élaborent ou dévoilent leurs projets. C'est aussi une place de marché où des contrats se signent ! Le salon ne se limite pas à ses surfaces d'exposition et propose un grand nombre de conférences sur l'activité du marché immobilier.

L'ensemble de la chaîne immobilière présente au SIMI

Créé en 2001, le SIMI a comblé un vide. Il n'y avait pas de rendez-vous professionnel national voué aux acteurs de l'immobilier d'entreprise. 13 ans plus tard, ce salon est devenu



Serge Babary, 1^{er} vice-président de Tour(s)plus délégué au développement économique et maire de Tours a fait un tour au SIMI le mercredi 3 décembre.
©doc Tour(s)plus

EN CHIFFRE

23 000
visiteurs

.....

450
exposants

Ici, on présente les atouts du territoire. Valérie Sécheret, directrice du développement économique et son équipe multiplient les rendez-vous pendant ces trois jours.
©doc Tour(s)plus

un véritable baromètre de ce marché de l'immobilier d'entreprise, même si, bien sûr, son succès n'est pas le seul critère de mesure de la santé du secteur.

Quoi qu'il en soit, chaque exposant, professionnel ou collectivité rivalise d'imagination pour, durant ces 72 heures, mettre en valeur ses atouts. « Le Grand Paris » étale ses ambitions et ses maquettes, « So Toulouse, so attractive » fait la promotion du Sud-Ouest en distribuant des ballons de rugby. Très remarqué, le stand orange et noir de Reims Métropole et de la CCI Reims Epernay, est baptisé « Win a Million » et fait miroiter aux investisseurs économiques la vitalité d'un bassin de population d'un million d'habitants et la possibilité d'économiser un million d'euros, par tranche de 100 salariés, par rapport à une installation à Paris !

Un espace convivial pour Tours Val de Loire

L'espace occupé par Tours Val de Loire et ses partenaires reflète bien l'esprit fédérateur et dynamique de la manifestation. Particulièrement prisé pour sa convivialité, bien placé et jouissant d'une bonne visibilité, notre espace a offert pendant ces trois jours, l'occasion aux acteurs locaux de l'immobilier d'entreprise et aux visiteurs séduits d'échanger sur leurs projets et de connaître les tendances.

François Boille est un véritable pilier du salon : il y a « son » stand, celui d'Arthur Lloyd-Boille Immobilier, conseil en immobilier d'entreprise dont il est directeur. Il est présent également

en tant que président du Club Immobilier de Touraine (voir encadré) : « Cet espace, au sein de ce salon attractif, est très important. On y retrouve nos confrères des villes voisines, dans un climat très sain et solidaire. L'échange est partout : ce matin, un de mes clients de La Rochelle, m'a fait rencontrer un investisseur dans l'hôtellerie, intéressé par la Touraine. »

Brice Leroulay, directeur des achats pour la Caisse d'Épargne Loire-Centre vient pour la première fois. Il souligne « la qualité de l'accueil et le professionnalisme des équipes présentes sur le stand. Dans ce périmètre et dans un minimum de temps, j'ai pu nouer une trentaine de contacts avec des fournisseurs, des institutionnels, c'est très utile... Et très festif, car on est en France, et c'est autour d'un buffet bien garni que se font les meilleurs échanges ! ■■■■



© Doc Tour(s)plus

Ici palpité l'activité économique des territoires, tous les métiers qui entrent dans «l'acte de construction» sont là. On y retrouve des relations et des clients et on peut même y faire des affaires dans une ambiance détendue. »

François Boille, Directeur d'Arthur Loyd/Boille Immobilier

.....

Le Stand de Tour(s)plus et de ses partenaires au SIMI.
© doc Tour(s)plus

LE CIT FÊTE SES 2 ANS

Lancé en 2013, le Club Immobilier de Touraine, réunion des professionnels et acteurs économiques représentatifs des activités liées à l'immobilier (Habitat, commerce, immobilier d'entreprise) sur l'ensemble du département, gagne en visibilité en créant son site Internet et propose de nouveaux rendez-vous.

<http://club-it.fr> : à cette adresse, vous trouverez les projets du CIT, un agenda et toute l'actualité du club lancé à vingt et qui compte à ce jour une cinquantaine de membres. « Notre force c'est de réunir tout le monde. On a besoin de se rencontrer, de se comparer. Le CIT n'est pas un club de business. Nous voulons promouvoir notre territoire. Cette synergie le permet » souligne François Boille, son président.

Prochaine étape, la publication en ce début d'année, d'une étude sur le parc tertiaire pour afficher précisément le potentiel local en termes de m² commercialisables, les prix par catégorie ainsi que les volumes transactés. L'ambition est d'installer (en collaboration avec l'Agence d'urbanisme et l'Observatoire de l'économie et des territoires de Touraine) un observatoire des loyers dans le parc privé afin d'avoir une vision plus fine du marché dans l'agglomération, ainsi qu'à Amboise, Chinon, Loches.



Des conseils gratuits et indépendants pour faire des économies d'énergie

DÉVELOPPEMENT DURABLE COMMENT MIEUX ISOLER MA MAISON ? FAUT-IL CHANGER LES FENÊTRES ? QUEL CHAUFFAGE CHOISIR ? QUELLES AIDES FINANCIÈRES POUR MON PROJET ? POUR TROUVER LES RÉPONSES, IL FAUT POUSSER LA PORTE DE L'ESPACE INFO ENERGIE DE L'ALE 37¹, VÉRITABLE SERVICE PUBLIC DU CONSEIL EN ÉNERGIE DEPUIS PLUS DE 10 ANS.

« C'est le cœur de notre mission : informer et accompagner les particuliers de manière neutre, objective et gratuite sur toutes les questions relatives aux économies d'énergie et aux énergies renouvelables. » explique Sébastien Fassy, le directeur de l'ALE.

L'ALE est maintenant bien connue des Tourangeaux. En 2013, l'agence a comptabilisé 1250 contacts (personnes qui se sont déplacées ou ont appelé l'Espace Info Energie) de tout le département. « Les demandes portent d'abord sur l'isolation de l'habitat et sur le chauffage. On nous interroge également sur les énergies renouvelables pour se chauffer : le bois, le solaire, un peu sur la géothermie » précise Manon Fontenille, conseillère en info-énergie et chargée de l'animation à l'ALE.

Chaque conseiller, ils sont quatre experts des questions énergétiques, reçoit le particulier sur rendez-vous et lui demande d'apporter, si c'est possible, des photos, des données techniques sur son logement. Si le projet est avancé, le conseiller peut aider à la lecture des devis, orienter vers la liste des professionnels qualifiés (artisans, entreprises, installateurs, fournisseurs de bois combustible...) et certifiés RGE (Reconnu Garant de l'Environnement). À noter que seuls les travaux réalisés par des professionnels RGE ouvrent le droit à des aides financières de l'État ou de collectivités territoriales.

« Au-delà des conseils techniques sur un projet donné, nous échangeons sur une amélioration globale du logement,



Conseiller sur l'énergie, c'est la mission de l'ALE.

© Léonard de Serres

nous donnons des arguments techniques, nous présentons les différents matériaux » précise encore Sébastien Fassy. ■■■

1 / L'Agence Locale de l'Energie d'Indre-et-Loire est une association à but non lucratif, créée fin 2009 de la volonté de la Communauté d'agglomération Tour(s)plus, la Région Centre, le Syndicat Intercommunal d'Energie d'Indre-et-Loire (SIEL), le Conseil général d'Indre-et-Loire et l'ADEME Centre (Agence de l'environnement et de la maîtrise de l'Energie). Depuis 2013, la Communauté d'agglomération s'est dotée de la compétence Energie et a créé un service commun de l'énergie à la disposition des communes membres.



En moyenne, les participants ont vu leur facture baisser de 200 €!

.....

Le défi Energie : Engageons nous en famille pour le climat !

Le 4^{ème} Défi Energie se déroule du 1^{er} décembre 2014 au 30 avril 2015. Ce Défi implique chaque année des dizaines de familles d'Indre-et-Loire qui relèvent le challenge pendant la saison de chauffe et sans affecter leur confort, pour réduire leur consommation d'énergie.

Le principe : chaque famille, (ce peut être une équipe au sein d'une structure), qu'elle soit propriétaire ou locataire, emmenée par un capitaine qui reçoit une petite formation, est mise au défi d'atteindre au moins 8% d'économies d'énergie par rapport à l'hiver précédent sur son chauffage, son eau chaude, ses équipements domestiques. Les équipes sont accompagnées par les conseillers de l'ALE et de l'association Couleurs Sauvages qui leur fournissent, gratuitement, conseils et astuces lors de rencontres conviviales, dont des réunions « Tupperwatt » moments de sensibilisation aux éco-gestes ! Le Défi est l'occasion d'échanger régulièrement avec les autres participants, il est global : peu importe d'où l'on part, l'essentiel est de progresser ensemble.

L'an passé, en Indre-et-Loire, 72 foyers (232 personnes) regroupés en 10 équipes, ont économisé en moyenne 25% de leur consommation d'énergie, soit 25 700 kWh et 5,2 tonnes d'équivalent CO₂. ■■■

Agence Locale de l'Energie d'Indre-et-Loire
Espace INFO ENERGIE
Du lundi au mercredi :
9h-12h30 / 13h30-18h
Jeudi : 13h30 / 18h
Vend. 9h-12h30 / 13h30-17h
62, rue Marceau,
37000 Tours
Tél. 02 47 60 90 70
contact@ale37.org
www.ale37.org

www.facebook.com/agencelocaledelenergie37

Couleurs sauvages
Association dont les missions sont de faire découvrir le patrimoine naturel et de sensibiliser aux enjeux environnementaux.
www.couleurs-sauvages.com

Collecte du textile De nouveaux conteneurs installés

RECYCLAGE UNE CINQUANTAINES DE CONTENEURS DE RÉCUPÉRATION DU TEXTILE EST DÉJÀ EN PLACE DANS L'AGGLOMÉRATION. 36 NOUVEAUX POINTS D'APPORT VOLONTAIRE TLC (TEXTILE, LINGE DE MAISON, CHAUSSURES) SUPPLÉMENTAIRES ONT ÉTÉ INSTALLÉS À TOURS MI-DÉCEMBRE ET 15 À JOUÉ-LÈS-TOURS. CETTE COLLECTE AIDE AU RECYCLAGE, C'EST AUSSI UN FORMIDABLE VECTEUR D'INSERTION POUR LES PERSONNES EN DIFFICULTÉ.

Vous êtes nombreux à déposer les textiles ou chaussures usagées dans les containers répartis dans l'agglomération et vous pouvez continuer à le faire en toute quiétude. Un reportage diffusé dans l'émission « Envoyé Spécial » sur France 2 en novembre, a jeté injustement le doute sur la collecte des textiles par le Relais, laissant croire que le donateur alimente à son insu une filière marchande qui exporte des vêtements non triés vers des pays pauvres pour les revendre et jeter le rebut en décharge sauvage !

Or le Relais qui est membre d'Emmaüs France est le premier opérateur de collecte et de valorisation du textile en France et maîtrise toute la chaîne dans l'hexagone (collecte, tri, réemploi, recyclage). Opérateur de tri conventionné Eco TLC, le Relais percevait une éco contribution de 69 € par tonne triée en 2013. Le Relais est l'opérateur de Tour(s)plus pour la collecte des TLC, c'est un acteur de l'économie sociale et solidaire qui crée des emplois. Ainsi, les quelque 300 tonnes collectées à l'année dans l'agglomération sont expédiées vers le Relais de Favières en Eure et Loir pour être triées. Ce Relais employait en septembre 2014, 84 salariés dont 32 en CDI. Par ailleurs le Centre de tri textile Emmarel de La Riche emploie 9 personnes (3 CDI, 6 CDD).

Il reste beaucoup à faire dans le domaine de la collecte du textile. En France, 75 % des textiles usagés ne sont pas valorisés et finissent à la poubelle, en décharges ou incinérés avec des impacts environnementaux très négatifs. L'implantation d'un

LE CHIFFRE

290
tonnes
de textiles

ont été récupérées dans les bornes « Le Relais » dans le périmètre de l'agglomération en 2013. Pour l'année 2014, le chiffre de 330 tonnes était déjà atteint en septembre.

Un point de collecte du Relais sur le parking du magasin Auchan à Tours Nord.

© Léonard de Serres



LA TRIMOBILE BIENTÔT SUR LES MARCHÉS

« TriMobile », c'est le nom du camion utilitaire, point de collecte itinérant, qui dès le 3 mars prochain stationnera le matin sur les marchés de l'agglomération et l'après-midi dans les quartiers, selon un planning établi. Chacun pourra y déposer les petits appareils électriques et électroniques hors d'usage, les textiles, les piles, les ampoules et néons...

Autant d'objets trop souvent jetés dans les poubelles vertes et jaunes ou en décharge sauvage. La TriMobile ne collectera ni les gravats ni les déchets verts.



point d'apport volontaire TLC permet de collecter plus de 6 kg de textiles et chaussures par an et par habitant.

Alors n'hésitez pas à donner une seconde vie à vos vêtements. Vous pouvez déposer des vêtements en bon état, du linge de maison, des chaussures liées par paires, de la petite maroquinerie (sacs, ceintures...).

Retrouvez la carte des conteneurs du Relais sur le site de Tour(s)plus :



www.agglo-tours.fr ou www.nosactionsontdupoids.fr

QUE DEVIENNENT LES TEXTILES COLLECTÉS PAR LE RELAIS ?

90 % des textiles collectés sont valorisés :

- Les belles pièces sont vendues dans des friperies solidaires, au cœur des agglomérations où sont implantés les centres de tri du Relais. Ces friperies peuvent employer 2 à 3 salariés.
- Les vêtements en bon état, non récupérés par les friperies, sont destinés à l'exportation. Le Relais a ouvert 3 antennes en Afrique (Burkina Faso, Sénégal et Madagascar), permettant de créer de l'emploi et des ressources dans ces pays.
- 35 % vont à la fabrication de l'isolant thermique Métisse, dans une usine du Nord. (capacité d'1 million de m² d'isolant par an).
- 10 % des déchets sont convertis en chiffons d'essuyage, notamment dans l'industrie automobile, l'imprimerie, en France.



37^{ème} Parallèle : un nouvel horizon pour le spectacle vivant

- 9 compagnies fondatrices : École de samba Alegria, la Compagnie Du Coin, la Compagnie D, l'Escalpe, Le Muscle, Le Petit Monde, La Saugrenue, la Compagnie Sous le Pavé, Metalric.
- 10 structures accueillies.
- 15 emplois permanents.
- 1,5 M€ de chiffres d'affaires cumulés.
- 400 représentations données en moyenne par an, en France et à l'étranger dont 200 représentations programmées dans le département d'Indre-et-Loire.
- 500 intermittents employés chaque année par l'ensemble des compagnies.
- 3,8 M€ : coût de réalisation du projet réparti entre Tour(s)plus (1,51 M€), le département d'Indre-et-Loire et la Région Centre.

ÉQUIPEMENT CULTUREL TOUT A COMMENCÉ PAR UNE GRANDE FÊTE. LE SAMEDI 15 NOVEMBRE, LE 37^{ÈME} PARALLÈLE ÉTAIT INAUGURÉ SUR LE SITE DES GRANDES BROSSES À METTRAY. « LA FABULEUSE MANUFACTURE DE SPECTACLES VIVANTS » ABRITE UNE DIZAINE DE COMPAGNIES QUI VA Y CRÉER ET RÉPÉTER SES SPECTACLES. ÉLUS, ACTEURS CULTURELS, FINANCEURS ET CURIEUX ONT PARTICIPÉ AU LANCEMENT DE L'AVENTURE ET À LA DÉCOUVERTE D'UN LIEU REMARQUABLE.

Dès qu'on arrive sur place, la qualité du travail en commun mené pendant près de 5 ans entre « artistes » et « bâtisseurs » se ressent. Les compagnies ont exprimé leurs besoins en termes d'espace, de stockage, leur souhait que l'environnement champêtre des Grandes Brosses soit respecté et que le lieu reste ouvert sur l'extérieur. L'architecte Jean-Pierre Fauvel a répondu à ces attentes. Toute la structure, de haute qualité environnementale, est en bois. L'effet visuel est très réussi tant à l'extérieur avec un bardage en lattes de bois clair qu'à l'intérieur à effet de « nef ».

Reconnue d'intérêt communautaire dès 2007, l'installation de cet équipement culturel s'est bien déroulée grâce à la collaboration étroite et continue des services de Tour(s)plus et des 9 compagnies fondatrices réunies dans le collectif 37^{ème} parallèle et pour bon nombre issues de la friche culturelle « Projet 244 » à Tours.

On appelle ça manufacture, mais qu'est-ce qu'on y fabrique ?

Le 37^{ème} parallèle n'est pas un lieu de spectacle. Ici les artistes préparent et répètent leurs créations. Les compagnies peuvent croiser leurs pratiques artistiques, échanger conseils et talents. Le 37^{ème} Parallèle est composé du bâtiment à bardage bois de près de 2000 m² (cabinet d'architecture Fauvel et Fouché) qui comprend une halle de 650 m² culminant à plus de 12 mètres permettant la réalisation de constructions artistiques de grande ampleur, des ateliers, des bureaux, deux salles de répétitions pour le théâtre, la musique, la danse. Dans la partie ancienne réhabilitée, sont installés des ateliers de fabrication (métal, menuiserie, peinture), une costumerie, des espaces de stockage et un studio d'enregistrement musical. Bientôt, un chapiteau dédié aux disciplines circassiennes pourra accueillir du public.

La fabuleuse manufacture existe. À ses occupants de montrer maintenant dans les rues, sur les places et sur les tréteaux qu'on y fabrique des rêves pour tous ! ■■■

LA SAUGRENUE BIEN DANS SES MURS

Au 37^{ème} Parallèle, chaque compagnie bénéficie d'un espace propre, livré brut et qu'il peut aménager à sa guise. Tour(s)plus rembourse les frais d'exploitation du bâtiment. Le collectif La Saugrenue, après plus de 10 ans passés au sein du projet 244, a trouvé sa place dans le secteur des musiciens, près de l'école de samba Alegria et de la Compagnie du Coin. « Nous pensons construire une mezzanine pour notre matériel. Et nous sommes près du studio d'enregistrement où nous produirons notre prochain album. L'ensemble des compagnies du 37^{ème} Parallèle s'est donné 9 mois pour s'organiser et s'ouvrir vers l'extérieur » explique Maxence Sergent, chargé de diffusion du collectif.



CCCOD : Le chantier avance

CULTURE LE CENTRE DE CRÉATION CONTEMPORAINE OLIVIER DEBRÉ (CCCOD) OUVRIRA SES PORTES AU PRINTEMPS 2016. SA RÉALISATION EST CONFIEE AU CABINET D'ARCHITECTURE AIRES MATEUS. LE PROJET CONSERVE LA TRAME DE L'ACTUELLE ÉCOLE DES BEAUX-ARTS TOUT EN LA RÉINVENTANT POUR FAIRE VIVRE À LA FOIS L'ART CONTEMPORAIN ET L'ŒUVRE DU PEINTRE OLIVIER DEBRÉ. LE CHANTIER A COMMENCÉ.

L'automne dernier, les engins de chantier sont partis à l'assaut de l'ancienne école des beaux-arts. La déconstruction des locaux qui prolongeaient la grande nef a commencé en novembre 2014 (photo) et se termine en ce début d'année. Une fois la place nette, les travaux de construction d'un nouveau bâtiment à façade de pierre vont commencer. Quant à la nef du bâtiment construite par l'architecte Pierre Patout, elle sera réhabilitée et transformée.

Une palissade est maintenant en place tout autour du chantier. Les accès aux garages sont maintenus et la circulation des riverains assurée. Derrière ces barrières, le paysage a changé : depuis le mois d'octobre, le mobilier urbain, l'éclairage, 96 sta-



Démolition de l'arrière du bâtiment.

© Léonbard de Serres

tionnements ont été supprimés et une quarantaine d'érables, situés au nord et à l'est de la place et en mauvais état phytosanitaire ont également été coupés, le poste EDF a été démolit et un autre construit de l'autre côté de la rue Constantine. ■

Tour(s)plus remporte le grand prix CAP'COM 2014

CAMPAGNE ORIGINALITÉ, IMAGINATION, PARTAGE. LA DÉMARCHE DE « CHANTIER CULTUREL OUVERT » MENÉE AU POINT HAUT A SÉDUIT LE JURY DU GRAND PRIX CAP'COM, QUI RÉCOMPENSE CHAQUE ANNÉE LES PROJETS DE COMMUNICATION PUBLIQUE ET TERRITORIALE.

Devant plus de 400 communicants et parmi 180 projets, Tour(s)plus a été distinguée le 9 décembre à l'Opéra-Théâtre de Metz par le jury du 26^{ème} forum CAP'COM, pour son action innovante : le « Chantier Ouvert » du Point HAUT. Pendant plus d'un an, ce projet a donné à voir à des publics très diversifiés

(professionnels, riverains, entreprises, scolaires...) les coulisses d'une réhabilitation de friche industrielle en lieu culturel.

Le Point HAUT, lieu de création urbaine situé à Saint-Pierres-Corps, a proposé la démarche la plus aboutie d'ouverture de chantier, chère à Patrick Bouchain, architecte du projet. Au-delà des visites hebdomadaires, une programmation artistique et culturelle a été élaborée sur les thèmes du chantier (dépollution des sols, construction en zone inondable, accessibilité, sécurité et sons de chantiers...) par le pOlau-pôle des arts urbains, l'une des structures culturelles fondatrices du Point HAUT avec la Cie Off.

Le jury a récompensé l'originalité de la démarche : faire d'un chantier un acte participatif et culturel, impliquer les habitants et laisser émerger l'identité propre de ce futur lieu de résidence artistique d'envergure nationale. La campagne de communication et ses visuels (conception graphique : Thibaut Chignaguet, photo : Monsieur J) ont su restituer l'esprit du projet, invitant à poser un regard différent sur cet espace en construction et à en faire l'expérience. Prochain rendez-vous au Point Haut le 18 avril 2015 pour l'inauguration. ■

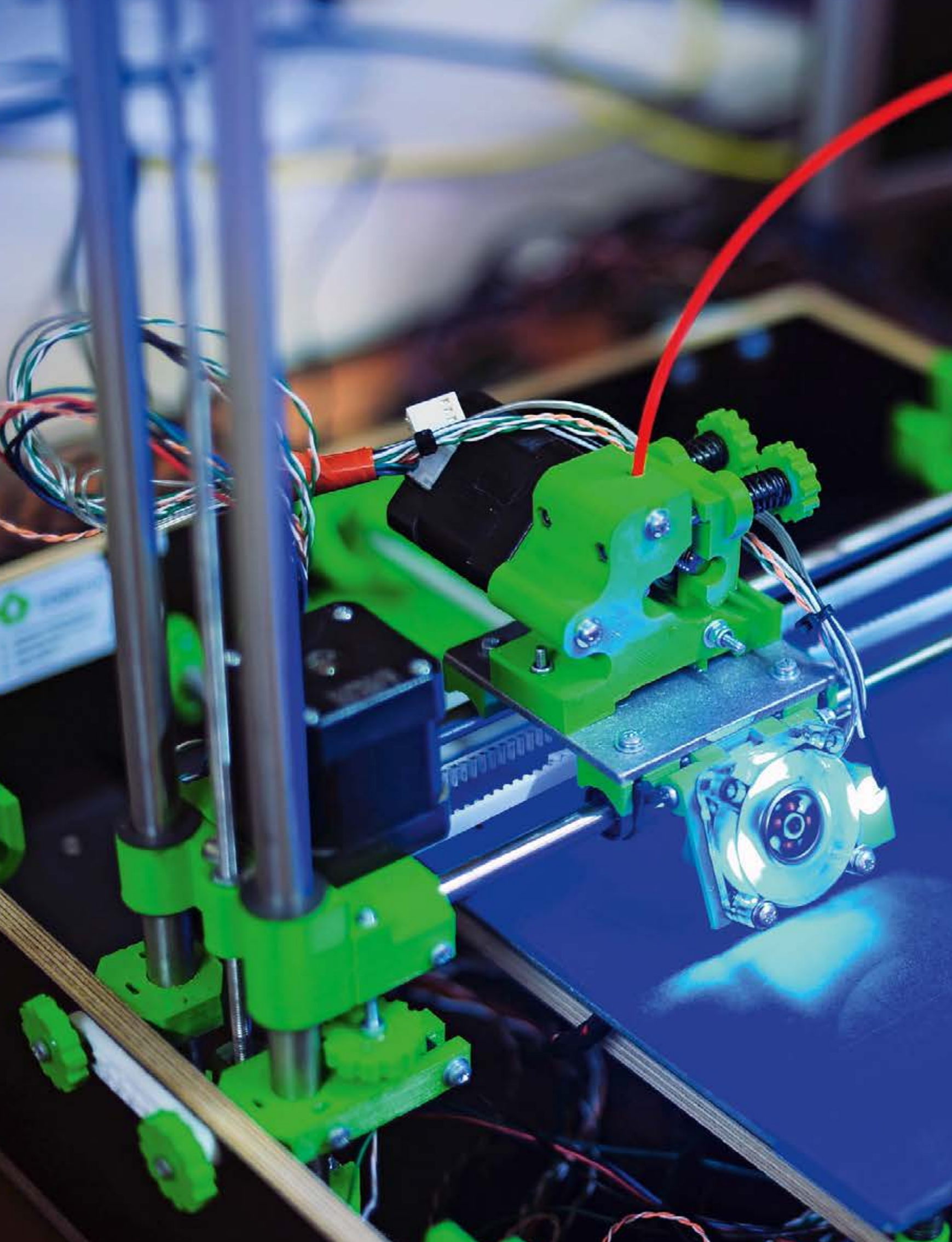
Corinne Lepage, ancienne ministre de l'environnement et présidente du jury a souligné « le partage et l'imagination qui ont présidé à la réalisation de cette opération ».

Sur la photo : Corinne Lepage, présidente du jury et Cédric de Oliveira, vice-président de Tour(s)plus délégué aux équipements culturels, avec Elsa Steward et Catherine Bernard, direction de la communication de Tour(s)plus, et Maud Le Floc'h, directrice du pOlau-Pôle des Arts Urbains.

© doc Tour(s)plus



La campagne distinguée au Cap'Com.



DOSSIER

L'agglo, territoire numérique

“ L'e-économie est-elle notre nouvel horizon ? Par sa créativité, sa structure en réseau, les nouveaux usages qu'elle fait émerger, c'est une révolution et un espoir de développement économique et donc d'emplois pour nos territoires. Notre Communauté d'agglomération n'échappe pas à l'ébullition numérique. C'est pourquoi Tour(s)plus a choisi de porter la candidature du territoire au label « French Tech », marque ouverte et partagée. Se porter candidat, c'est canaliser les énergies, donner un coup de pouce aux compétences et à l'envie d'entreprendre de nos startups. Reste à construire et à faire vivre en commun ces ambitions. L'ensemble du réseau économique, universitaire et institutionnel, toutes les bonnes volontés, s'y appliquent sous la bannière Tours Tech.

La mobilisation est générale. Et le terrain favorable. Startup créative, fablab, maillage du territoire en très haut débit, coding goûter : ce dossier donne quelques exemples de la vitalité numérique de notre territoire et de l'envie d'agir de ses acteurs.



On se lève tous pour Tours Tech !

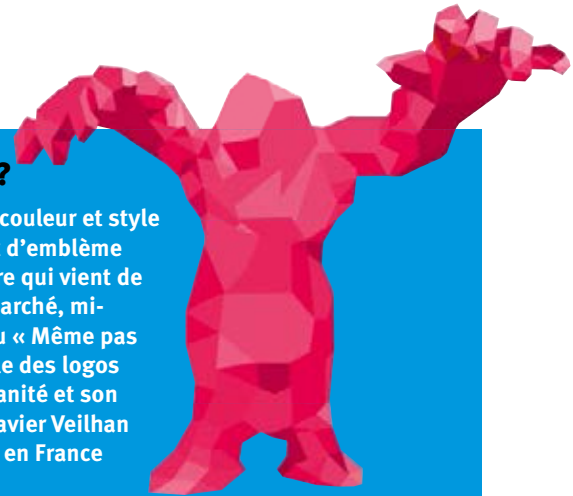
Entreprises et e-entreprises de toutes tailles, grands groupes comme STMicroelectronics, réseaux de chefs d'entreprises, investisseurs, institutionnels, écoles et universités, centres de formation, associations et syndicats, médias, sont invités à se mobiliser autour de la candidature French Tech. Le but est de fédérer sous une bannière commune, ce réseau collaboratif, qui rayonne bien au-delà de Tours et de son agglomération. Pour prétendre au label, il faut avoir assemblé un écosystème entrepreneurial soutenu par l'ensemble des acteurs, porter une stratégie pour son développement, disposer d'espaces identifiés et d'un lieu emblématique qui sera en l'occurrence, l'ancienne imprimerie Mame.

C'est dans cette perspective que se sont réunis le 16 septembre dernier, sous l'égide de Serge Babary, maire de Tours, vice-président de Tour(s)plus délégué au développement économique et de Wilfried Schwartz, vice-président délégué aux technologies de l'information, les acteurs locaux du numérique afin en quelque sorte « de se compter » et de lancer la candidature au label « Métropole French Tech ». De cette première réunion pleine d'enthousiasme, est né un comité de pilotage de 40 membres qui a décidé d'associer encore plus d'entreprises au projet. Thibault Coulon, adjoint au maire de Tours, délégué au développement économique et aux technologies du numérique et délégué communautaire, pilote la démarche avec Valérie Sécheret, directrice du développement économique de Tour(s)plus.

Cinq groupes de travail sont en place, chacun avec sa feuille de route : réfléchir à la stratégie de développement à 10 ans de l'écosystème numérique sur le territoire, aux lieux d'accueil et

POURQUOI LE MONSTRE ?

C'est un monstre rose en origami (couleur et style choisis par la French Tech) qui sert d'emblème au projet. Le Monstre très populaire qui vient de fêter ses dix ans place du Grand Marché, mi-homme/mi-animal et synonyme du « Même pas peur », se différencie de l'ensemble des logos des autres candidats par son humanité et son charisme. Son créateur, l'artiste Xavier Veilhan jouit d'une notoriété grandissante en France comme à l'international.



“
Populariser
la candidature
Tours Tech,
la faire connaître
du public pour
qu'il la soutienne
à son tour, est une
ambition forte.”
.....

de rayonnement, aux spécificités à mettre en avant, etc.

« Nous souhaitons avant tout mobiliser le territoire, précise Thibault Coulon. Le rythme est intense, soutenu, car nous ne sommes pas partis les premiers. Notre organisation est participative et très créative, il faut que les acteurs s'emparent de cette candidature, et si ça nous échappe, je dirai tant mieux, rien ne serait pire que de monter un dossier institutionnel, tous seuls dans nos bureaux ! »

Chacun peut devenir un ambassadeur Tours Tech

L'un des groupes de travail planche sur la communication, réfléchit par exemple à la mise au point d'une cartographie du réseau des acteurs Tours Tech, à l'« exportation » du projet par



Le site Mame est le lieu-totem choisi par Tours Tech. Ce symbole de l'imprimerie qui a changé notre organisation des connaissances, pourrait devenir celui d'une autre révolution, celle du numérique.

© Franklin Azzi architecte

les entreprises de Touraine qui travaillent à l'international, à la mobilisation des réseaux sociaux. Car populariser la candidature Tours Tech, la faire connaître du public pour qu'il la soutienne à son tour, est une ambition forte. La dynamique Tours Tech va accompagner les manifestations de 2015 comme « DreamHack », événement « vidéo ludique » international

Comité de pilotage du projet Tours Tech, dans les locaux de Tour(s)plus le 16 décembre.

© doc Tour(s)plus



LA FILIÈRE NUMÉRIQUE EN INDRE-ET-LOIRE

- 6 500 emplois dans l'économie numérique en Indre-et-Loire
- Plus de 500 établissements qui développent en majorité une activité commerciale dans les domaines de l'informatique, des télécommunications, du Web de l'audiovisuel, de la domotique, de la production.
- 71 % des établissements concentrés sur le territoire de Tour(s)plus
- 74 % de très petites entreprises (TPE)
- 50 % des effectifs dans les PME

Source : Observatoire économique de Touraine

qui devrait drainer 10 000 gamers (joueurs) en mai prochain à Tours, et d'autres rendez-vous comme Made in Touraine en mars, les 2 startups week-ends de mars et octobre, le 1^{er} Salon du livre numérique en septembre à Saint-Cyr-sur-Loire, etc.

Quelle stratégie ?

« Ce ne sont pas forcément les « poids lourds » qui gagneront, mais les territoires les plus innovants qui ont l'esprit startup, ajoute Thibault Coulon, nous devons mettre en avant nos différenciations, nos domaines d'excellence que sont l'éco-technologie avec le pôle S2E2, le tourisme et le patrimoine à l'ère du numérique, les biomédicaments, les nouveaux usages mis en avant par exemple par le pôle territorial de coopération économique Coopaxis centré sur le numérique et l'innovation sociale. »

Le territoire peut valoriser ses structures de recherche et de développement, ses initiatives numériques : de la webschool au fabLAB en passant par la cantine numérique et quelques fleurons comme la startup des Frères Gomès, s'appuyer sur des « accélérateurs », structures publiques et privées ou associations qui apportent un accompagnement intensif à nos startups comme les pépinières de Tours et d'Amboise, Palo Altours, les incubateurs de l'Université et de l'Escem... Il y a un terreau, mais il faut penser aussi « projets », car le label French Tech ira à ceux qui encouragent l'innovation et l'élaboration collective.

Obtenir le label « French Tech » c'est aussi, nerf de la guerre, bénéficier de l'ouverture d'un fonds d'investissement de 200 M€, géré par la Banque publique d'investissement (BPI France) qui accompagnera le développement d'accélérateurs de startups dans les territoires. La candidature Tours Tech sera finalisée au cours de cette année. Une candidature « multi sites » avec d'autres collectivités est une option en discussion. Si le projet est éligible, la mission French Tech co-construira pendant un an, avec les porteurs locaux, un projet finalisé.

Une première liste de 9 métropoles a déjà été labélisée French Tech : Lyon, Nantes, Rennes, Aix-Marseille, Lille, Grenoble, Bordeaux, Toulouse et Montpellier. ■■■■

Retrouvez la candidature

Tours Tech sur : www.facebook.com/ToursTech

et sur <https://twitter.com/ToursTech>

Piña Colada : un peu d'évasion dans la file d'attente...

« M. DE NEMOURS FUT TELLEMENT SURPRIS DE SA BEAUTÉ QUE, LORSQU'IL FUT PROCHE D'ELLE, ET QU'ELLE LUI FIT LA RÉVÉRENCE, IL NE PUT S'EMPÊCHER DE DONNER DES MARQUES DE SON ADMIRATION ». CETTE SCÈNE DE RENCONTRE ENTRE LA PRINCESSE DE CLÈVES ET LE DUC DE NEMOURS, VOUS POURRIEZ L'ÉCOUTER, LUE PAR UN COMÉDIEN EN GUETTANT LE BUS OU LE TRAM, DANS LA SALLE D'ATTENTE DU MÉDECIN. POUR CELA VOUS AURIEZ TÉLÉCHARGÉ SUR VOTRE SMARTPHONE, L'APPLICATION PIÑA COLADA AFIN D'ÉCOUTER DES EXTRAITS DE GRANDES ŒUVRES LITTÉRAIRES, PHILOSOPHIQUE, DE SCIENCE-FICTION, D'HISTOIRE. UN PROJET DIGITAL CULTUREL INNOVANT, ÉDUCATIF, DIVERTISSANT... QUI RESTE ENCORE À RÉALISER !

Cette histoire, encore d'anticipation est née de la rencontre de deux équipes, lors du premier « Start up weekend » organisé en mars 2014 dans la cantine numérique de la pépinière de Tours : elles devaient, en 54 heures, développer une idée de startup. Les deux projets, dans l'univers de la littérature, ont terminé parmi les cinq meilleurs. Leurs auteurs ont donc décidé de poursuivre l'aventure ensemble sous la bannière « Piña Colada ». « On voulait quelque chose de relaxant, d'agréable... Mais ce nom peut créer des confusions pour le référencement de notre application, il faudra peut-être en changer » précise David Heulot, l'un des concepteurs. Car ils sont cinq actionnaires-fondateurs derrière cette idée. Mathias Eleaume, pilote du projet et fondateur du service Clearnox (permettre aux entreprises d'être payées plus rapidement), David Heulot, conseil en stratégie, Richard Renard, dirigeant de « Marketing Angels », et Grégory Tschanturia (agence de communication digitale Brush et société de production Six Pieds sur Terre), Rodrigo Reyes, informaticien développeur.

L'ambition : être au livre, ce que la bande annonce est au film !

« Le concept, explique Mathias Eleaume n'a rien à voir avec les livres audio. L'idée est de faire découvrir de beaux textes sur un mode plutôt innovant, à un large public qui ne lit plus,



De gauche à droite sur la photo : David Heulot, Pascal Renard, Grégory Tschanturia et Mathias Eleaume.

PIÑA COLADA
LISTEN RELAX GROW



Piña Colada, listen, relax, grow (écouter, relaxer, grandir). Une application web et mobile de découverte des textes classiques et inédits.

qui n'a pas le temps. Cela correspond à un mode de consommation un peu « zappeur ». Le modèle économique est basé sur l'accès au grand public qui pourra acheter plus de textes audio et de livres via notre service. Nous visons également des partenariats avec des industriels sur des thématiques choisies comme le voyage avec la SNCF ou l'innovation avec d'autres industriels. Notre application peut être un outil de marketing territorial et s'intégrer à une politique touristique : « vanter les paysages et l'architecture à travers des textes littéraires ».

Le collectif sera rigoureux dans le choix des textes mais pour voir émerger ce « Lagarde et Michard 2.0 », il faut de l'argent. « On travaille beaucoup notre business model ajoute Richard Renard. Nous allons progresser en mode « lean startup », ce qui permet d'avancer rapidement en dépensant peu et en mesurant régulièrement les progrès réalisés par des retours concrets de la part des utilisateurs. » David Heulot a réalisé une étude de marché qualitative auprès des lecteurs et des professionnels du numérique lors de la sixième édition du « Chapiteau du Livre » à Saint-Cyr-sur-Loire en juin : « Cette étude a révélé qu'il y a un engouement autour du livre numérique mais que c'est un marché compliqué. C'est pourquoi nous testons le format, nous lançons des textes lus par des acteurs, pour voir si cela convient à l'utilisateur. Nous espérons sortir une première version de l'appli en mars » précise Mathias Eleaume.

La startup souhaite expérimenter rapidement son service en récoltant les impressions des internautes, amoureux de la littérature et a créé un site internet : www.pinacolada.me

Les Tourangeaux, désireux d'expérimenter le service, peuvent se préinscrire et être avertis dès que l'application sera disponible. ■■■■

L'idée est de faire découvrir de beaux textes sur un mode plutôt innovant, à un large public qui ne lit plus, qui n'a pas le temps. Cela correspond à un mode de consommation un peu « zappeur »

Un soir au FunLAB

LES MARDIS ET JEUDIS, LE FUN LAB RÉUNIT DANS LES LOCAUX DES COMPAGNONS DU DEVOIR À TOURS, ÉTUDIANTS, RETRAITÉS, CHEFS D'ENTREPRISES, INGÉNIEURS, AUTO ENTREPRENEURS, TOUS PASSIONNÉS DE TECHNOLOGIE NUMÉRIQUE.

Pousser la porte du FunLAB de Tours, c'est déjà chasser une idée reçue : ce Fab Lab, atelier de fabrication numérique ouvert à tous, n'est pas fréquenté que par des « geeks » adolescents, loin de là ! Beaucoup de têtes blanches s'affairent autour des ordinateurs, des imprimantes 3D, de la fraiseuse numérique... Ici, et c'est d'ailleurs le concept, on se retrouve pour fabriquer toutes sortes d'objets, bricoler des prototypes. Dans une ambiance chaleureuse, on échange les bonnes pratiques, des compétences, des envies. On parle robots, programmation, modélisation, circuits imprimés.

« C'est l'esprit du FunLAB, pour Fabrique d'Usages Numériques, notre FabLab local : accompagner la découverte de nouveaux usages technologiques et numériques pour le plus grand nombre. Nous menons un projet pédagogique, un fil rouge, consacré cette année à la domotique », précise Jean-François Vigneron, pilier du FunLAB et patron d'une entreprise de logiciels : MV Solutions, qui emploie 8 personnes à Tours.

La boîte aux lettres intelligente du papa de Gérard

Gérard Lemonier est retraité. Ancien technicien en téléphonie et diplômé en électromécanique, ce fidèle du FunLAB, est en train d'imaginer pour son père de 86 ans, un système

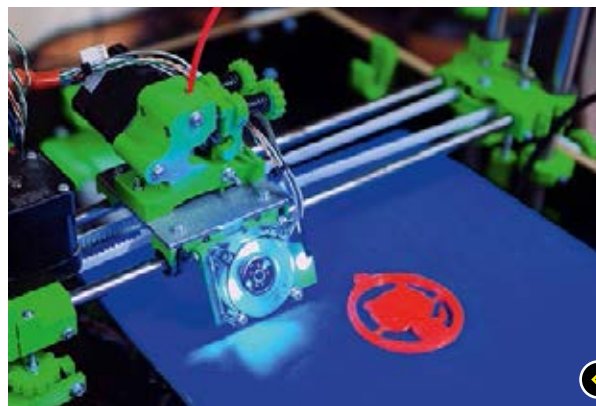


Gérard (au centre en pull gris), avec ses amis lors d'un atelier du FunLAB.

© Léonard de Serres

“ Nous menons un projet pédagogique, un fil rouge, consacré cette année à la domotique. ”

.....



Imprimante numérique

© Léonard de Serres

permettant de détecter s'il y a du courrier dans sa boîte aux lettres et de transmettre l'information à un petit afficheur que son père pourra consulter. « Cela lui éviterait des déplacements inutiles quand la boîte est vide. Je dois mettre au point un circuit, je vais aussi fabriquer la boîte pour l'afficheur avec une imprimante 3D. Le principe du funLAB m'intéresse, ici, on partage des connaissances, des conseils. C'est enrichissant. »

Le FunLAB de Tours a été lancé en 2012, par Didier Roudaut, à la cantine numérique de la pépinière de Tours avant de venir s'installer chez les Compagnons du Devoir, l'automne dernier. Ses ateliers sont de plus en plus fréquentés et ses promoteurs veulent élargir leur audience, à des artistes par exemple. Le FunLAB envisage également des ateliers « ados-robots » pour les lycéens pendant les vacances scolaires afin de les initier à la robotique : réaliser un bras articulé, des objets rampants, des robots « suiveurs de lignes ». ■

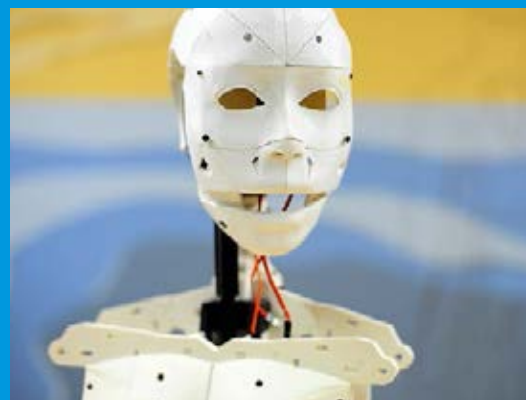
FunLAB de Tours, 8 Rue Littré, 37000 Tours
Ouvert les mardis et jeudis, 14h à 19h / 20h à 22h30
Cotisation annuelle de 20 €
<http://funlab.fr>

LES OUTILS DU FUNLAB

Un mot revient dans toutes les conversations : Arduino : c'est le nom d'un circuit imprimé en matériel libre doté d'un microcontrôleur programmable pour analyser et produire des signaux électriques et effectuer des tâches très diverses comme la domotique, le pilotage d'un robot, etc. Au FunLAB, on apprend à l'utiliser selon les projets de chacun.

Le FunLAB est doté d'outils de fabrication numérique très pertinents qu'il met à disposition de tous. Comme par exemple le Mirobot, un petit robot qui apprend aux enfants à programmer. Son cerveau est un arduino qui pilote 2 moteurs, on peut le guider depuis un ordinateur. Autre ami du FabLAB, InMoov, premier robot humanoïde fabriqué à partir d'une imprimante 3D : tous les 2 sont en open source, c'est-à-dire que tout le monde peut les utiliser et les reproduire.

© Léonard de Serres





Démonstration de cours en ligne à Tous en Scène.
© Rémi Angeli

Tous en Scène : la fibre musicale

EN NOVEMBRE 2013, TOUS EN SCÈNE REMPORAIT L'UN DES TROPHÉES « I LOVE LA FIBRE » IMAGINÉ PAR TMN, L'AMÉNAGEUR NUMÉRIQUE DE TOUR(S)PLUS. À LA CLÉ (DE SOL), UN RACCORDEMENT GRATUIT AU RÉSEAU TRÈS HAUT DÉBIT DE L'AGGLOMÉRATION QUI PERMET À CE CENTRE D'ENSEIGNEMENT DES MUSIQUES ACTUELLES ET AMPLIFIÉES, L'UN DES PLUS IMPORTANTS DE FRANCE, D'ÉLARGIR SES USAGES SUR LA TOILE.

Récemment raccordé, Tous en Scène ne fait que commencer à explorer les possibilités qu'offre la fibre très haut débit : cours en ligne de guitare, de chant, de basse et de clavier, solfège en ligne, formation musicale, master class en streaming et pourquoi pas prochainement cours et concerts en direct. « Pour le concours « I Love la Fibre », nous avons soumis un projet permettant aux personnes éloignées ou en situation de handicap d'accéder à des cours en ligne explique le directeur, Gérard Kery Jaouën, au fil du temps nous découvrons d'autres publics intéressés, par exemple les personnes qui ont quitté la Touraine mais qui veulent poursuivre avec leur professeur de guitare ou de piano... Nous avons également le cas d'un élève en formation professionnelle qui faute d'enseignant à son niveau ici, va prendre des cours d'harmonica avec un professeur installé à La Rochelle. »

Tous en Scène n'est pas une école en ligne. Le numérique est un soutien à l'enseignement dispensé dans ses locaux et permet d'élargir la palette des formations. Ici le public est jeune et de l'aveu du directeur, le papier a presque disparu pour la transmission du savoir et l'échange d'information. Les musiciens-enseignants de toutes générations maîtrisent les outils, conçoivent et adaptent leurs cours au numérique. « Les musiciens en formation peuvent ainsi travailler les cours

“
Le numérique est un soutien à l'enseignement dispensé dans nos locaux et permet d'élargir la palette des formations.
.....

théoriques sur la toile et consacrer tout leur temps « physique », avec le professeur, à l'apprentissage technique de l'instrument, au jeu ou au chant » précise Gérard Kery Jaouën. ■

Plus d'infos sur : www.tousenscene.com

56 avenue de la Tranchée, 37100 Tours

Tél : 02 47 41 86 86

email : contact@tousenscene.com

8 000 MUSICIENS FORMÉS

Depuis sa création en 1994, les activités de Tous en Scène portent essentiellement sur l'enseignement des Musiques Actuelles et Amplifiées (pop, rock, blues, jazz, métal, folk, world, électro...) en associant cours « loisirs » pour les musiciens amateurs (enfants, ados, adultes) et cursus professionnels d'envergure nationale et internationale. Deuxième école de musique du département, Tous en Scène est soutenue par les collectivités publiques, des institutions et des partenaires privés. Plus de 8 000 musiciens amateurs et professionnels ont été formés à Tous en Scène depuis sa création.

L'informatique à l'heure du goûter

UN SAMEDI PAR MOIS, LA CANTINE NUMÉRIQUE DE TOURS ACCUEILLE, AVEC LEURS PARENTS, DES ENFANTS DE 6 À 14 ANS QUI VIENNENT APPRENDRE LA PROGRAMMATION INFORMATIQUE EN S'AMUSANT.

L'ambiance est très attentive : parents et enfants sont penchés sur « l'ordi » (celui de la maison ou un portable prêté sur place) pour découvrir l'univers du code. Certains savent à peine lire, d'autres pas encore, tous sont évidemment « digital born », nés avec le numérique. Ils viennent apprendre en quelque sorte, ce qu'il y a derrière l'ordinateur, derrière leurs jeux vidéo : comment programmer le mouvement d'un personnage, le faire sauter, aller à droite, à gauche, le faire parler. Pour cela ils découvrent un ami : Scratch, un logiciel mis au point par le célèbre MIT (Massachusetts Institut of Technology) qui donne les rudiments du langage de programmation à l'aide de blocs et permet de réaliser des animations simples.

Quant aux parents, ils retrouvent pour certains, les joies du « plan informatique pour tous » des années 80, qui devait familiariser les écoliers à l'outil informatique !

« Le code est accessible, même aux plus jeunes, explique Lérig Couprie, de l'atelier du Web tourangeau qui est venu avec sa fille, c'est un langage visuel fondamental qui permet aussi

“
Le code est accessible, même aux plus jeunes, c'est un langage visuel fondamental qui permet de partager avec les parents un moment créatif.”

Lérig Couprie,
de l'atelier du
Web tourangeau
.....



de partager avec les parents un moment créatif, de « travailler » en réseau, ensemble ».

C'est aussi un goûter et les enfants font des pauses pour un jus d'orange ou un gâteau avant de retrouver l'écran. Pour Jean-Lou LeBars à l'origine du projet et « hôte » du coding goûter : « Parents et enfants trouvent ici une approche ludique des outils de programmation par le biais de jeux, d'algorithmes simples. La maîtrise des outils informatiques de programmation est aussi importante pour ces jeunes que celle du calcul ou de la lecture. Le coding goûter propose ce que l'école ne fait pas encore ».

Coding goûter à la cantine numérique
30, rue André-Theuriet, pépinière Start'in box à Tours
Contact : Jean-Lou LeBars : jllebars@gmail.com

02 47 35 62 23

ou site de Palo Altours : www.paloaltours.com

S'inscrire, car les places sont limitées

FttH : le maillage pour tous

FIBRE OPTIQUE EN CE DÉBUT D'ANNÉE, PLUS DE 10 000 FOYERS DE L'AGGLOMÉRATION PEUVENT DISPOSER D'UN ACCÈS AU TRÈS HAUT DÉBIT GRÂCE AU DÉPLOIEMENT DU FTTH (FIBER TO THE HOME OU FIBRE JUSQU'AU FOYER). APRÈS TOURS, LA RICHE ET SAINT-CYR-SUR-LOIRE, LA FIBRE OPTIQUE EST EN COURS D'INSTALLATION À JOUÉ-LÈS-TOURS ET SERA DÉPLOYÉE À CHAMBRAY-LES-TOURS, SAINT AVERTIN ET SAINT-PIERRE-DES-CORPS EN 2015...

... et à l'horizon 2020, les foyers de 19 communes de l'agglomération auront accès à un débit 30 fois plus rapide que l'ADSL, une capacité qui permet d'utiliser sans ralentissement plusieurs écrans (télévision HD, ordinateurs, smartphones, consoles de jeux...). Ce débit montant jusqu'à 200 Mb/s permet également l'envoi de fichiers lourds et facilite le télétravail ou l'enseignement à distance.

L'opérateur Orange, au terme d'une convention signée en mars 2014 avec l'État, la Région, le Département et Tour(s)plus prend en charge le déploiement de la fibre dans les quartiers d'habitats collectifs et individuels de ces 19 communes.

Chanceaux sur Choissille, Parçay-Meslay et Rochecorbon qui ont rejoint l'agglomération le 1^{er} janvier 2014 (soit après l'élaboration de la convention avec Orange) verront le déploiement de la fibre optique assurée par le Conseil général d'Indre-et-Loire (par le biais du syndicat mixte Touraine Cher Numérique) en collaboration étroite avec Tour(s)plus qui investira 1 M€ sur deux ans (2015/2016) pour aider à desservir ces trois communes.

Selon Étienne Bordry, délégué régional Centre-Val de Loire d'Orange « 83500 foyers de l'agglomération seront situés sur la zone de couverture de la fibre optique d'ici à la fin de cette année ».

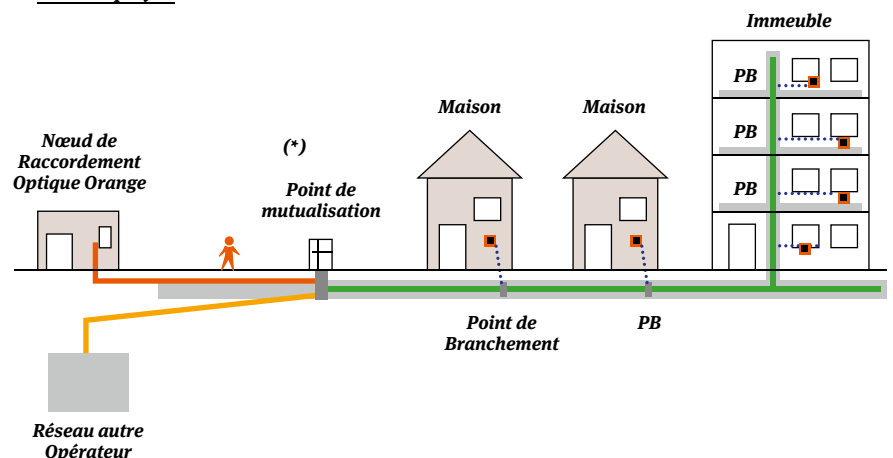
LE CHIFFRE

64%
des foyers couverts
en fibre optique
fin 2015 à Tours

Le site <http://treshautdebit.orange.fr>.
Pour découvrir dans
quels quartiers La Fibre
d'Orange est en train
d'être déployée

PATIENCE !

Si la fibre est arrivée dans votre rue, il faut passer une autre étape pour surfer à grande vitesse. Si vous habitez un immeuble, l'opérateur ne pourra intervenir qu'après l'accord du bailleur ou du syndic de copropriété qui aura voté en assemblée générale. Un délai sera également nécessaire pour le raccordement des maisons individuelles.



Jacques Vincey

Directeur du Centre dramatique régional de Tours

DEPUIS UN AN, LE NOUVEAU DIRECTEUR DU CENTRE DRAMATIQUE DE TOURS EST UN HOMME HEUREUX. AVEC LUI, « LE NOUVEL OLYMPIA » EST DEVENU « LE THÉÂTRE OLYMPIA » POUR REMETTRE LE THÉÂTRE AU CŒUR DE TOUT. ET IL VA TOUT FAIRE POUR QUE LES CRÉATIONS DES ANNÉES À VENIR SOIENT REPÉRÉES PARTOUT EN FRANCE ET RAYONNENT SUR LE TERRITOIRE NATIONAL.



CYRIL CHIGOT



LESLIE BEDOS



Dire au revoir à votre compagnie pour devenir directeur d'un théâtre, cela vous a fait hésiter un peu ?

Jacques Vincey : Évidemment, on réfléchit avant de sauter le pas. J'avais la chance d'avoir une compagnie qui fonctionnait très bien, puisque je montais des spectacles tous les ans qui ensuite partaient en tournée. Seulement, j'ai eu envie d'élargir mon univers. Le danger, c'est de se perdre devant l'immensité de la tâche. Heureusement, j'ai évité la noyade, ce n'est que du bonheur.

Pourquoi Tours ?

Jacques Vincey : L'idée de diriger un théâtre m'effleurait, c'est vrai, depuis un moment. Pourtant, je n'y tenais pas à tout prix. C'est en venant ici, en découvrant cet endroit, sa qualité et le contexte, que j'ai eu envie de me lancer. Je n'aurais pas postulé n'importe où et n'importe comment. J'arrive dans un lieu où à deux exceptions près, je n'ai pas choisi mes collaborateurs... c'est à moi de m'adapter à leur histoire avec cette salle. Je dois trouver les délicatesses et les impulsions, pour faire avancer et évoluer cette aventure. Bref, un mélange d'écoute, de respect et de fermeté (rires) pas si simple à gérer ! J'ai été très touché par

“C'est en venant ici, en découvrant cet endroit, sa qualité et le contexte, que j'ai eu envie de me lancer.”

.....



“ Je veux faire bouger les mentalités et qu'on arrête de croire que c'est un art élitiste. ”

.....

la bienveillance du public tourangeau. Si ma première création en septembre a dérouté quelques abonnés, j'ai aussi senti beaucoup d'enthousiasme. Je sais que le travail de mon prédécesseur à ce poste a été très précieux. Et si je veux donner une nouvelle impulsion forte, les fidèles ont compris que je n'ai aucun intérêt à démolir ce qui a été fait. Me priver de ce public d'habitues qui au fur et à mesure du temps s'est affiné comme le bon vin et repartir de zéro serait totalement idiot.

Que retenir-vous de cette première année ?

Jacques Vincey : D'abord, il y a eu beaucoup de premières fois : la première fois où j'ai reçu les spectateurs en me présentant, la première fois où j'ai présenté ma programmation, etc. Vivre autant de premières fois à 54 ans, c'est formidable ! Et puis l'effervescence créatrice du lieu devient progressivement réalité. J'ai répété et créé mon premier spectacle à Tours à la rentrée et j'en créerai un autre en fin de saison. D'ici là, les deux artistes associés, Caroline Guiela Nguyen et Alexis Armengol ainsi que le collectif d'acteurs du Jeune Théâtre en Région Centre présenteront eux aussi leurs spectacles et viendront conforter l'identité du Théâtre Olympia.

Quelles sont vos autres envies, à plus ou moins long terme ?

Jacques Vincey : L'enjeu, c'est de m'intéresser de plus en plus à ceux qui sont susceptibles de venir mais hésitent encore. Je veux faire bouger les mentalités et qu'on arrête de croire que c'est un art élitiste. Pour ça, j'ai déjà demandé à la billetterie de réserver tous les soirs un certain nombre de places, pour ces personnes très volatiles qui se décident au dernier moment en fonction du spectacle ou du bouche-à-oreille. On va aussi utiliser la salle des répétitions, pour monter ponctuellement des pièces plus atypiques. Comme le lieu est petit, il s'agira de moments intimes et, j'espère, magiques. ■■■■



LUYNES

Un nouveau marché à Luynes

QUEL PLAISIR DE PARCOURIR LES ALLÉES PARFUMÉES ET COLORÉES DU MARCHÉ PRÈS DE CHEZ SOI ! MAIS TOUT LE MONDE N'A PAS CETTE CHANCE. ALORS, EN PLUS DE CELUI DU SAMEDI MATIN, UN NOUVEAU MARCHÉ A ÉTÉ CRÉÉ LE MERCREDI SOIR À LUYNES.

Le marché est une belle tradition. Il anime le cœur des villes et les gens ont plaisir à s'y retrouver dans une ambiance chaleureuse, autour de produits frais, souvent locaux. Contrairement aux idées reçues, le prix des produits est abordable et le succès du marché qui se tient tous les samedis matin sous la halle de Luynes en est la preuve. Les gens se déplacent en nombre pour faire leurs emplettes, acheter fruits, légumes, viandes, poissons et fromages, et partager un moment convivial avec leurs voisins et les producteurs de la région tourangelle.

Cette franche réussite a motivé la création d'un nouveau marché, en milieu de semaine.

Depuis le mois de novembre, les premiers exposants du marché du mercredi soir ont pris place sous la halle. Dès 17h et jusqu'à 19h30, les gens peuvent découvrir des spécialités italiennes (pâtes fraîches, huiles, charcuterie...), des produits antillais (boudins, crabes farcis, accras cuits sur place...) et faire le plein de fruits et légumes cultivés en Touraine. Ce tout jeune marché, qui s'agrandira dans les mois à venir, ne demande qu'à être découvert ! ■



Les exposants des marchés de Luynes vous attendent sur la place des Halles chaque mercredi de 17h à 19h30 et tous les samedis de 9h à 13h.

SAINT-ÉTIENNE-DE-CHIGNY

Balade littéraire, gaz et culture...

DANS LE CADRE DES JOURNÉES DU PATRIMOINE, LE 21 SEPTEMBRE, LA COMPAGNIE « ÉCHAPPÉE BELLE », MISSIONNÉE PAR TOUR(S)PLUS POUR ANIMER LES COMMUNES RIVERAINES DE LA LOIRE SUR LE THÈME DU FLEUVE ET DE L'HISTOIRE LOCALE, NOUS A RENDU VISITE. PAR AILLEURS, L'ESPACE DE LA MAURIÈRE EST ÉQUIPÉ D'UNE NOUVELLE CHAUDIÈRE.

Trois comédiens, après une évocation de la carmagnole, ont improvisé sur l'histoire d'Olympe de Gouges – qui fut quelques temps Stéphanoise – et ont déclamé les droits de la citoyenne que la belle Olympe rédigea ; droits qui lui furent refusés, sauf celui d'avoir le col tranché comme un homme... Après quelques vers récités sous l'ombrage du vieux chêne vert qui domine la place, les comédiens guidèrent le public vers les bords de Loire où quelques arrêts devaient être agrémentés de ligériennes lectures. Hélas la pluie bouleversa le programme. Une antique nappe, tenue à bout

de bras par quelques courageux qui persistèrent à marcher vers la grève prit des allures de chenille géante et permit à certains de garder quelques poils de sec.

Octobre, l'Espace de la Maurière qui réunit salle du conseil, salle des fêtes et gymnase était encore équipé d'un chauffage au fuel. Considérant les faits suivants : le prix du fuel, une desserte en gaz existant devant le bâtiment, la vétusté de la chaudière et l'adhésion au service commun de l'énergie de Tour(s) plus : il devenait évident qu'il fallait moderniser l'installation. Avec l'appui de ce service, nous avons lancé un appel

BERTHENAY

Au bord de la prairie coule la Loire

LE VAL DE TOURS- VAL DE LUYNES ABRITE UN PATRIMOINE NATUREL D'EXCEPTION NOTAMMENT AU SEIN DE SES PRAIRIES ALLUVIALES. CELLES-CI COMPTENT DE NOMBREUSES ESPÈCES VÉGÉTALES ET ANIMALES DONT L'INTÉRÊT ÉCOLOGIQUE EST RECONNU PAR UN CLASSEMENT AU PATRIMOINE MONDIAL DE L'UNESCO. LA COMMUNE DE BERTHENAY AJOUTE À CE BIEN COMMUN PRÈS DE DEUX CENTS HECTARES PROTÉGÉS AU TITRE DE NATURA 2000, RÉSEAU EUROPÉEN DE SITES NATURELS REMARQUABLES.

Consciente de l'état de dégradation important d'anciennes parcelles à vocation de jardins de fermes et de prairies de pâturage, la municipalité s'est engagée, avec l'appui financier de l'État dans une importante action pluriannuelle de réhabilitation. L'objectif visait la restauration de milieux naturels et la remise en état de prairies pour assurer le maintien de la biodiversité remarquable du site. Mobilisée, l'Entr'Aide Ouvrière a ainsi conduit un important chantier échelonné sur trois années près un diagnostic écologique : sélection des arbres indigènes, destruction des espèces invasives, réhabilitation de frênes en têtards. De son côté, un agriculteur s'est investi dans la destruction de ronciers sélectionnant des îlots résiduels utiles à la pie grièche, écorcheurs pour la gestion de ses proies. Le chantier est aujourd'hui terminé, la commune prenant le relais de l'entretien dans le cadre d'une mise à disposition du



domaine public fluvial. Ainsi, non seulement, les élus aident à la préservation d'espaces naturels d'une grande valeur environnementale, en accord avec le plan de gestion du classement UNESCO mais ils restent aussi vigilants au bon écoulement des eaux dans le lit de la Loire, en cohérence avec un Plan de prévention des risques d'Inondation (PPRI) bien compris. ■



d'offres pour changer le matériel et la source d'énergie.

Novembre, les travaux ont été réalisés par une entreprise de la région avec le concours financier de l'agglomération et du Conseil général et la nouvelle chaudière gaz ronronne doucement. Cette action s'inscrit également dans le cadre du plan climat : réduction des émissions de gaz à effet de serre et de la consommation énergétique.

Décembre, le froid revient et quoi de mieux qu'un bon livre, installé bien au chaud pour se moquer des frimas ? Et bien ça y est ! Les travaux de la bibliothèque se terminent enfin, le mobilier est installé le chauffage branché et les animateurs sont à l'œuvre pour classer et ranger les livres. Rendez-vous le 7 janvier pour l'ouverture au public et un peu plus tard au printemps... pour l'inauguration. ■

FONDETTES

Art, nature et patrimoine

AUCUN DOUTE : L'ART, LA NATURE ET LE PATRIMOINE SE MARIENT POUR LE MEILLEUR ET POUR... LE MEILLEUR. IL SUFFISAIT D'AILLEURS DE PROFITER DES JOURNÉES DU PATRIMOINE ORGANISÉES PAR LA VILLE DE FONDETTES EN SEPTEMBRE DERNIER POUR S'EN CONVAINCRE.



« Six lieux de patrimoine emblématiques de la ville accueillent les œuvres monumentales des sculpteurs Olivier Caux (photographie), Laurence Dréano, Pierre Matter, Rémo, Giovanni Scarciello et Lionel Tonda, explique Nathalie Leclercq, adjointe au maire de Fondettes chargée de la culture, du patrimoine et des bâtiments publics. Des sculptures de tous styles et toutes matières qui ont su trouver leur place au cœur de la closerie des Pivottières, du manoir des Hamardières, de la closerie du Môtier, du parc du château de la Plaine, du jardin des Tonnelles et du prieuré de Lavaray à tel point qu'on aurait souhaité qu'elles y demeurent de façon permanente ! » Mais elles s'en sont allées, laissant un vide nostalgique dans le cœur des pro-

priétaires des sites privés les ayant accueillies durant deux jours. Le fleuriste designer Jean-Louis Anxoine avait, pour sa part, installé ses impressionnantes orgues vertes dans la grange des Dîmes, une exposition éphémère surprenante qui ne pouvait pas laisser indifférent. Sophie Delpy exposait quant à elle ses céramiques raku à l'Espace municipal des solidarités et de l'emploi « Les Tonnelles », un espace partagé avec les aquarelles de Christophe Sanglier et les photographies de David Chaumin. Des journées du patrimoine particulièrement enrichissantes qui ont rencontré un vif succès auprès des nombreux visiteurs. ■■■

Une sculpture d'Olivier Caux qui exposait à la closerie des Pivottières.

SAINT-GENOUPH

Importante réhabilitation de voirie!

BIEN NÉCESSAIRE APRÈS TOUTES LES CONSTRUCTIONS DU LOTISSEMENT ET UNE DÉGRADATION IMPORTANTE, L'AMÉNAGEMENT DE LA VOIRIE DE LA RUE DU 19 MARS 1962 A DÉBUTÉ.

Pour bien comprendre son état et l'importance des travaux qui y sont programmés, il faut rappeler que la rue du 19 Mars 1962 n'était au commencement qu'un chemin d'exploitation. Cet accès n'est devenu une rue qu'après avoir été sommairement bitumé. De ce fait, cette voie ne possède pas de « fondation » en bonne et due forme, il faut donc la retravailler en profondeur. Ces travaux s'étaleront en deux tranches, l'une sur l'année 2014-2015 et l'autre sur l'année 2015-2016. La première tranche comprendra la zone allant de la rue du 19 mars 1962 à la partie nord de la rue des Petits Prés. Création de trottoirs, réseau pluvial et éclairage public sont prévus. La deuxième tranche ira de la rue des

Petits Prés jusqu'au complexe sportif. Un élargissement de la voirie permettra l'intégration de trottoirs et d'une piste cyclable à partir du cimetière. L'effacement des réseaux d'électricité et de téléphone est également prévu, ainsi que la pose d'éclairage public. Ces aménagements ont pour but la sécurisation de nombreuses personnes, adultes, adolescents et enfants, se rendant aux salles et terrains sportifs à pied, à vélo ou même en voiture. Ces travaux sont confiés à l'entreprise Eurovia, en collaboration avec Eiffage Energie, le SIEL et France Télécom. Le montant des travaux s'élève à 600 000 €. ■■■



LA RICHE

Nouvelle Maison de l'Enfance : le chantier avance

PRÉVUE POUR LE PRINTEMPS 2015, LA NOUVELLE MAISON DE L'ENFANCE S'EST INSTALLÉE ENTRE LA MÉDIATHÈQUE ET LE CENTRE SOCIAL ÉQUINOXE.

Elle permettra d'accueillir quatre groupes de quinze enfants environ. Cet équipement a été réalisé par le cabinet d'architectes Lancereau et Meyniel dans une démarche de haute qualité environnementale. De conception classique, le bâtiment s'appuie sur une ossature de bois. Pour rappel, cet équipement rem-

placera la maison de l'enfance provisoire du quartier Niqueux-Bruère, et la mini-crèche L'Eau vive. D'une surface totale de 1379 m², le coût de la construction s'élève à 3 M€ financés par la ville de La Riche (2264 K€), la CAF (536 K€), l'État (100 K€) et le Conseil général d'Indre-et-Loire (100 K€). ■■■



METTRAY

De la solidarité à Mettray !

LA MISE EN ŒUVRE DE LA RÉFORME DES RYTHMES SCOLAIRES DANS NOTRE COMMUNE AURA PERMIS LA NAISSANCE D'UN PARTENARIAT DES PLUS INTÉRESSANTS.



Forte de ses 28 ans d'expérience et de ses 50 groupes locaux, l'association Peuples Solidaires travaille à la défense et au respect des droits économiques et sociaux partout dans le monde. Le Groupe local de Tours (Peuples Solidaires de Touraine) a été sollicité par la Commune de Mettray pour mener des actions d'éducation au développement auprès de 18 enfants scolarisés au sein de l'école élémentaire. Par le biais d'interventions ludiques, les élèves ont pu appréhender, par une vision de l'Inde, la difficile question des relations nord-sud. En partant d'éléments concrets, tels que les traditions culinaires, l'habi-

tat, les modes de déplacements, les enfants ont pu se saisir de la diversité du pays et s'initier aux enjeux de la mondialisation, des droits de l'homme ou encore des droits de l'enfant.

Persuadés que l'animation culturelle peut participer au renforcement de la citoyenneté, la Mairie et l'association Peuples Solidaires entendent renforcer leur partenariat et elles étudient aujourd'hui l'organisation d'un événement festif pour la fin de l'année scolaire, occasion de présenter le travail effectué, l'état des réflexions, et d'associer les parents aux enjeux de la solidarité internationale. ■■■



SAINT-CYR-SUR-LOIRE

L'Université du Temps libre à Saint-Cyr !

LE 15 DÉCEMBRE DERNIER, AU CENTRE DE VIE SOCIALE DE SAINT-CYR-SUR-LOIRE A ÉTÉ SIGNÉE LA CONVENTION ENTRE L'UNIVERSITÉ FRANÇOIS RABELAIS, LA VILLE DE SAINT-CYR-SUR-LOIRE ET LE CENTRE COMMUNAL D'ACTION SOCIAL. UNE DÉMARCHE ORIGINALE QUI S'ADRESSE À UN PUBLIC TRÈS LARGE ET CURIEUX.

Des enseignants de l'Université proposent des conférences, des cycles thématiques ou des ateliers aussi riches que variés sur des sujets qui peuvent aller de l'Antiquité à l'économie ou la gastronomie. À partir d'une simple adhésion, il est possible d'assister aux conférences et ainsi plonger dans un domaine précis avec

l'éclairage d'un universitaire qui met toutes ses connaissances à la portée du plus grand nombre.

La municipalité a décidé de s'investir dans ce type d'action afin de diversifier son animation sociale en direction principalement des seniors. Un moyen de proposer des activités culturelles différentes et de grande qualité. Un

outil intéressant permettant également de lutter contre l'isolement, principal fléau de notre société qui est bien souvent difficile à déceler, notamment en milieu urbain. ■■■

Tarifs et renseignements
au Centre de vie sociale
02 47 49 59 00

LA MEMBROLLE-SUR-CHOISILLE

Notre beau marché de Noël

DIMANCHE 30 NOVEMBRE, PREMIER MARCHÉ DE L'AVENT MEMBROLLAIS, LA COMMUNE S'EST RÉVEILLÉE DANS UNE AMBIANCE FESTIVE MALGRÉ LA FRAÎCHEUR DE CETTE MATINÉE D'AUTOMNE.

Il est 8 heures et les 28 exposants viennent s'installer sous les barnums montés la veille par les services communaux, sur le parvis de la mairie, place de l'Europe...on ne pouvait trouver meilleur symbole. Ce marché se voulait l'occasion à proposer des produits du terroir, et d'autres manufacturés par des Tourangeaux convaincus de l'authenticité de leurs fabrications. Ce sera chose faite... jusqu'aux fromages de chèvres.

Un peu avant 10h, les premiers visiteurs arrivent, souriants et ravis de ce qu'ils découvrent. Toute la journée, une lueur de joie brillera dans les yeux des enfants, accueillis par des géants montés sur des échasses. À midi, les Membrollais et leurs voisins, dégusteront une tartiflette maison concoctée par le Chef Cyril et ses petites mains. Dans la salle Chabrier, l'Ensemble musical Escotais Dème Choissille est venu ravir par ses douces mélodies. L'ambiance est à la fête, il flotte un parfum de Noël...

Le Maire, Sebastien Marais, venu en famille et avec une bonne partie de son équipe municipale prend la parole pour remercier ses équipes qui ont fait « un superbe boulot pour le plus grand plaisir des habitants de notre village. Je suis fier de vous et de ce que vous offrez aux Membrollais et je vous remercie en leur nom ».

À l'extérieur le vin chaud de « dame Laurence et m'sieur Patrick » viendra réchauffer les corps. Vous êtes venus très nombreux, vous avez été ravis. Nous vous en remercions...

Nathalie Duponchel et Sabrina Daban Sigris, respectivement adjointe au maire et conseillère municipale déléguée ont mené le tout nouveau service municipal des fêtes avec le dynamisme et la gentillesse qui les caractérisent, pour que tout soit fin prêt pour ce premier marché de l'Avent.

Oui, il est possible de faire vivre La Membrolle, que nous avons... Choissille ! ■■■

PARÇAY-MESLAY

Une toiture neuve pour l'école maternelle

LES BÂTIMENTS DE L'ÉCOLE MATERNELLE DES NÉFLIERS À PARÇAY-MESLAY, FONT L'OBJET DE RÉPARATIONS DEPUIS PLUSIEURS ANNÉES DURANT LES VACANCES SCOLAIRES.

L'objectif de réhabiliter au fur et mesure les locaux de l'école restera le même pour les prochaines années, avec l'espoir d'accélérer le rythme actuel grâce aux subventions de la Communauté d'agglomération Tour(s)plus, dont la première a été attribuée dès cette année. Au cours de ces dernières vacances, les couvertures des deux bâtiments A et B ont été refaites entièrement. Après le désamiantage de la toiture du bâtiment B et quelques légères

reprises des charpentes, de nouvelles ardoises ont été posées. Les traitements d'autres couvertures suivront en 2015 ainsi que celui des premières façades qui, compte tenu de leur caractère historique, devront être restaurées à l'identique. Ces interventions effectuées, les réparations de parties importantes comme l'isolation et les faux plafonds qui, faute d'imperméabilité du bâtiment n'avaient jamais été envisagées, pourront être engagées. ■



CHANCEAUX SUR CHOISILLE

Zoom sur la future bibliothèque

LES BÂTIMENTS DE L'ÉCOLE MATERNELLE DES NÉFLIERS À PARÇAY-MESLAY, FONT L'OBJET DE RÉPARATIONS DEPUIS PLUSIEURS ANNÉES DURANT LES VACANCES SCOLAIRES.

La bibliothèque est aujourd'hui de plus en plus fréquentée mais reste néanmoins très difficile d'accès puisqu'elle est située au sous-sol de la mairie. Aussi, la municipalité a souhaité offrir aux administrés un nouveau lieu d'accueil et d'échange autour de la lecture qui sera réimplanté dans l'ancien atelier technique, auparavant utilisé par les agents municipaux avant la construction du nouveau centre technique. Ce réaménagement, qui devrait être livré au cours du dernier trimestre 2015, permettra

de rendre cette bibliothèque accessible aux personnes à mobilité réduite. Par ailleurs, il offrira une capacité d'accueil plus importante et facilitera le travail des bénévoles. L'estimation des travaux est de 150 000 € HT. Ce montant n'intègre pas le coût de la réfection de la toiture actuelle. Cette dernière sera néanmoins remplacée par une nouvelle toiture en ardoise naturelle conformément aux exigences de l'Architecte des Bâtiments de France, compte tenu de la proximité de l'église et du prieuré. ■

NOTRE-DAME-D'OË

Plan climat et économies d'énergies

DANS LA CONTINUITÉ DES ACTIONS ENGAGÉES PAR LA COMMUNAUTÉ D'AGGLOMÉRATION, NOTRE-DAME-D'OË A SOUHAITÉ S'ENGAGER RÉSOLUMENT EN FAVEUR DES ÉCONOMIES D'ÉNERGIE ET DANS LA LUTTE CONTRE LES GAZ À EFFET DE SERRE.



Pour ce faire, deux décisions majeures ont été prises : l'adoption d'un plan climat communal et l'adhésion au service énergie de Tour(s)plus. En quelques mois, ces orientations prioritaires se sont concrétisées par toute une série d'actions. L'isolation thermique des combles de bâtiments communaux a été réalisée à moindre coût. Un audit thermique des bâtiments de la future mairie de Mazières a été mis en œuvre et a permis de faire le choix d'une chaufferie bois fortement subventionnée. Un diagnostic des bâtiments les plus économes est en cours (écoles, complexe culturel Oésia...) Des contrats de fournitures d'énergie ont été renégociés. Ces programmes s'accompagnent d'actions

de sensibilisation auprès des jeunes ou du personnel municipal. L'équipe d'agents communaux « Watt Oé » a ainsi participé au Défi Énergie 2014 avec succès. L'Agence Locale de l'Énergie a sensibilisé les élèves de l'école primaire Françoise Dolto aux économies. En éteignant les lumières, en baissant les radiateurs quand on quitte la classe, la planète se porte mieux. La maîtrise des consommations n'est qu'un volet de ce plan d'action, qui prévoit aussi le renforcement des liaisons douces. Des liaisons piétonnes ont été réalisées, une piste cyclable vers la Cousinerie est en cours, tout comme un parking de covoiturage sur le site d'Oésia... avec le soutien de Tour(s)plus. ■



SAINT-PIERRE-DES-CORPS

Ouverture de nouveaux studios musicaux

LES STUDIOS MUSICAUX DE LA MORINERIE, LIEU DE RÉPÉTITION ET D'ENREGISTREMENT POUR LES MUSIQUES ACTUELLES, ONT OUVERT LEURS PORTES AUX MUSICIENS.



Les nouveaux locaux accueillent deux pôles :

- Un studio d'enregistrement mis à disposition de l'association corpopétrussienne XCape qui en a assuré l'équipement, avec Abdel Ajlili aux manettes ;
- un studio de répétition géré par la ville de Saint-Pierre-des-Corps. Le Corpopétrussien Stéphane Gay organise l'occupation des répétitions. Les musiciens intéressés pour répéter (projet solo, en groupe, travail organisé ou non) doivent se pré-inscrire en mairie. Tarifs des répétitions : 5 €/h (avec un minimum de 2 heures).

Ce projet a été financé par Tour(s) plus à hauteur de 602000 euros. La ville de Saint-Pierre finance le fonctionnement du lieu. ■■■

Studios musicaux
40 rue de la Morinerie.
Pour les répétitions, se renseigner par mail à l'adresse suivante :
mairie-spdc@wanadoo.fr
Pour l'enregistrement :
[XCape, 06 51 45 48 94](mailto:XCape,0651454894) ou
studio@xcape.pro
www.xcape.pro

Le nouvel équipement est installé dans un bâtiment communal situé dans le quartier Est de la ville, à deux pas des serres municipales et en face des Ateliers de la Morinerie, structure privée qui héberge des artistes.

ROCHECORBON

Temps d'Activité Périscolaire, le rythme est pris !

DEPUIS SEPTEMBRE, LES 253 ENFANTS DE L'ÉCOLE ÉLÉMENTAIRE ET MATERNELLE SE SONT BIEN ADAPTÉS AUX NOUVEAUX RYTHMES.

L'équipe municipale qui a décidé la gratuité des Temps d'Activité Périscolaire organisés chaque jour de 15h45 à 16h30, a pour objectif de proposer des activités éducatives qui permettent à chaque enfant de découvrir et cultiver différentes compétences transposables dans sa vie de tous les jours et dans sa scolarité. En conséquence, les intervenants ont été choisis pour leurs qualités professionnelles : des agents territoriaux spécialisés dans les écoles maternelles, des agents municipaux expérimentés titulaires du BAFA ou en

cours de formation, des professionnels spécialisés dans les domaines artistiques, sportifs, des associations partenaires (ASR section football, Afric'Amitié, Lion's Club), des intervenants de la Communauté d'Agglomération Tour(s)plus en lien avec l'environnement et des bénévoles de la commune en soutien des encadrants.

Merci à tous pour leur investissement et la qualité de l'accompagnement offert aux enfants. ■■■

Atelier développement durable avec Sophie, intervenante Tour(s)plus.



TOURS

Une souscription publique pour la basilique Saint-Martin

LUNDI 17 NOVEMBRE, LE CONSEIL MUNICIPAL A DÉCIDÉ À L'UNANIMITÉ DE LANCER UN APPEL AUX DONS POUR LA RESTAURATION DE LA BASILIQUE SAINT-MARTIN.



© Yves Brault - ville de Tours

Les travaux (1,7 M€) concerneront essentiellement le dôme, qui souffre de la condensation qui s'accumule entre l'enduit de plâtre et la couverture en plomb et la statue de l'homme du partage citoyen, retirée en février car son socle était corrodé, qui doit être rénovée. Le chantier portera aussi sur les fissures intérieures et extérieures de l'édifice, une déshumidification de la crypte et une mise aux normes de la sécurité incendie. La souscription publique est portée par la Fondation du patrimoine. L'échéancier de l'opération est conditionné par le 1700^{ème} anniversaire de la naissance de saint Martin de

Tours, en juillet et novembre 2016. En juillet 2016, la statue remise en état sera présentée au public au sol pendant que les travaux se poursuivront à la basilique avec une livraison du chantier (et donc un retour de la statue sur le dôme) envisagée pour la Fête de la Saint-Martin en novembre 2016. Les particuliers et les entreprises peuvent faire un don, tout en bénéficiant de déductions fiscales, et contribuer ainsi à la mise en valeur du patrimoine emblématique de Tours. ■■■

En savoir plus
www.saintmartin-tours.fr

JOUÉ-LÈS-TOURS

L'Espace Malraux prend un coup de jeune

UN NOUVEAU SITE, UN FACEBOOK, UN CHANNEL YOUTUBE AUSSI... L'ESPACE MALRAUX, A FAIT SA MISE À JOUR. ÉQUIPEMENT CULTUREL « PHARE » DE JOUÉ-LÈS-TOURS, LABELLISÉ SCÈNE RÉGIONALE ET SCÈNE DE TOURAINE, IL DÉCLINE SA NOUVELLE IDENTITÉ VISUELLE, DU JEUNE PUBLIC AU TOUT PUBLIC, EN PASSANT PAR LE CLUB ENTREPRISES CRÉÉ POUR DÉVELOPPER UN MÉCÉNAT DYNAMIQUE AUTOUR DE LA CULTURE. UNE NOUVELLE SCÈNE A ÉTÉ INSTALLÉE DANS LE HALL POUR PROGRAMMER DES ANIMATIONS ARTISTIQUES À PROXIMITÉ DE LA CAFÉTÉRIA RÉNOVÉE DANS UN STYLE « LOUNGE ».

Tout savoir en deux clics

En vous rendant sur le site de l'Espace Malraux www.espacemalraux-jouelestours.fr, vous découvrez l'ensemble de la saison en un clic. Au deuxième, soit vous sélectionnez le genre artistique pour resserrer la sélection (théâtre, humour, danse, jeune public...), soit vous accédez au descriptif détaillé d'un spectacle. C'est simple, rapide et efficace. Il est également possible de réserver et d'effectuer le paiement par inter-

net (sauf pour les abonnements). Pour suivre l'actualité de l'Espace Malraux, d'autres outils ont été mis en œuvre : l'inscription à la Newsletter et le Facebook (<https://www.facebook.com/espacemalraux.jouelestours>) Il existe aussi une chaîne YouTube (<https://www.youtube.com/user/espacemalraux37>).

Malraux Événement

En dehors des spectacles, l'Espace Malraux accueille également des séminaires, des réceptions et des événements initiés par des comités d'entreprise ou des associations. La saison dernière, une cinquantaine d'événements ont eu lieu dans les différentes salles mises en location. Avec un auditorium de 1000 places et des espaces modulables de 60 à 400 m², une cafétéria avec un bar équipé, agrémenté d'une terrasse donnant sur le parc des Bretonnières, la structure dispose de nombreux atouts appréciés des organisateurs événementiels. ■■■

En savoir plus sur www.espacemalraux-jouelestours.fr



CHAMBRAY-LES-TOURS

Élargissement de l'A10 : un très gros chantier à venir

PAR DÉCRET DU 27 DÉCEMBRE 2011, COFIROUTE A ÉTÉ AUTORISÉ À RÉALISER UNE TROISIÈME VOIE SUR LA SECTION DE CHAMBRAY-LÈS-TOURS (ÉCHANGEUR N° 23) À VEIGNÉ (BIFURCATION A10/A85. LE CHANTIER DE L'ÉLARGISSEMENT DE L'A 10 SE DÉROULERA DE MARS 2015 À FÉVRIER 2017.



Ce projet nécessite la déconstruction et la reconstruction des ponts rues Émile-Baudot et Philippe-Maupas et la création d'un nouveau pont au niveau du Pôle santé. À partir de ces contraintes, la Ville a établi un partenariat avec Cofiroute afin d'apporter des solutions adaptées au développement de la commune et a obtenu la réalisation de la troisième voie dans l'emprise actuelle de l'A10, la mise en place de protections phoniques aux abords des quartiers des Perriers et de la Fontaine Blanche, la reconstruction du Pont Maupas avec des circulations douces piétons et cyclistes et la construction d'un nou-

veau pont (avec circulations douces) sur l'A10 reliant le Pôle santé à la Vrillonnerie et son raccordement à la rue Michaël Faraday. Dans ces conditions, la Ville participera au financement du nouveau pont sur l'A10 et à son raccordement ainsi qu'à la création des voies douces sur le Pont Maupas. Une opportunité pour la commune qui permet de créer grâce à ce nouvel ouvrage une liaison supplémentaire entre le Pôle Santé et la zone d'activité de la Vrillonnerie, deux pôles d'emplois majeurs de l'agglomération tourangelle. ■■■

SAINT-AVERTIN

Vers un renouveau des équipements aquatiques

DANS LE CADRE DU PLAN GLOBAL DE RÉNOVATION ET DE MISE AUX NORMES DES ÉQUIPEMENTS AQUATIQUES COMMUNAUX LANCÉ PAR TOUR(S) PLUS, SAINT-AVERTIN SE JETTE À L'EAU !

Une large enquête a été menée auprès des utilisateurs potentiels, grand public et associations sportives et une enquête technique pointue réalisée afin d'obtenir un diagnostic fiable. Après plusieurs réunions d'échange et de réflexion, visant à cerner au mieux les points forts, les dysfonctionnements et les

évolutions souhaitées, une mission d'assistance à maîtrise d'ouvrage a été confiée au bureau d'études H2O. Après étude, il a été décidé de réhabiliter la piscine municipale en valorisant son site d'implantation tout en créant de nouveaux espaces de loisirs nautiques et de bien-être, destinés aux familles et à tous les publics. Tandis que les isolations thermiques seront améliorées, et que les installations techniques seront renouvelées dans le souci des économies d'énergie, le bassin en carrelage sera rem-

placé par un revêtement inox et mis en conformité. Un nouvel accès au site sera réalisé, tandis que l'équipement sera amélioré par une nouvelle entrée et un accueil personnalisé. L'installation d'une plaine de jeux aquatiques de plein air s'étendant jusqu'aux bords du Cher, d'une pataugeoire, d'un sauna, d'un jacuzzi, venant constituer un espace « bien-être », constituera le point d'orgue de la réalisation. Les travaux devraient commencer en 2016 pour s'achever en 2018. ■■■



SAVONNIÈRES

Régulation des eaux pluviales, un enjeu important

DEPUIS PLUSIEURS ANNÉES, NOUS CONSTATONS DANS NOTRE COMMUNE COMME AILLEURS, QUE LA PLUVIOMÉTRIE EST DIFFÉRENTE D'AUTREFOIS SANS QUE L'HOMME NE PUISSE INTERVENIR.

En effet, si annuellement 700 mm d'eau tombent sur nos sols, on remarque que cette pluviométrie est moins étalée dans le temps et que, parfois, des pluies diluviennes, voire torrentielles, s'abattent sur notre territoire. À Savonnières, ce phénomène met régulièrement à mal le système d'écoulement des eaux de ruissellement du plateau vers le Cher, notamment dans la rue du Paradis à forte pente. C'est pourquoi la municipalité a fait réaliser une étude diagnostic du réseau des eaux pluviales de toute la commune. Les préconisations de ce schéma directeur ont conduit à



la mise en place d'un programme de régulation des eaux.

Aussi, dans un premier temps, deux ouvrages de stockage temporaire des eaux ont été créés fin 2014. Le premier, situé sous le parking en haut de la rue du Paradis, est un bassin enterré de 380 m³ qui collecte les eaux venant du plateau pour les restituer ensuite avec un faible débit. Le second, situé dans la prairie communale Mexme, est une retenue collinaire de faible hauteur qui collecte temporairement jusqu'à 700 m³ et les restitue également avec un faible débit. Un 3^{ème} ouvrage rue Chaude près du cimetière sera réalisé ultérieurement. Le financement de ce projet proviendra à environ 70 % de la commune, le reste étant assuré par des aides du Conseil Général et de Tour(s)plus. ■■■

DRUYE

Notre station d'épuration... bonne pour le service !

EN SERVICE DEPUIS QUELQUES MOIS, LA STATION D'ÉPURATION DE DRUYE A ÉTÉ INAUGURÉE LE 18 OCTOBRE. L'ÉQUIPEMENT FINANCÉ PAR TOUR(S)PLUS ET RÉALISÉ SOUS MAÎTRISE D'OUVRAGE DE LA COMMUNAUTÉ D'AGGLOMÉRATION, ACCOMPAGNE LE DÉVELOPPEMENT URBAIN DE LA COMMUNE.

Située route de Villandry, après le hameau de la Nauraie, cette station, d'une capacité de traitement de 1000 équivalent/habitant (E/H) et de 150 m³ par jour vient remplacer la précédente station dont le plafond de traitement des eaux usées était de 500 E/H. La station est construite sur un terrain acquis par la commune et qui abrite une saulaie (parcelle plantée de saules). C'est là que les eaux traitées sont rejetées durant les périodes estivales, lorsque le débit dans le milieu naturel est insuffisant. Le nouvel équipement se compose d'un tamis, d'un bassin d'aération de 215 m³, d'un clarificateur d'eau de 125 m³, d'un bâtiment technique et d'un lit planté de roseaux d'une surface de 550 m² qui permet d'améliorer l'épuration des eaux. Le process mis en place garantit un traitement de la pollution organique azote et phos-

phore ainsi qu'un rejet respectueux dans l'environnement par la mise en place d'une saulaie. Avec la station de Druye, Tour(s)plus compte désormais 13 stations d'épuration qui traitent tous les ans plus de 18 millions de m³ d'eaux usées. ■■■

En chiffres

Tour(s)plus a financé cet équipement communautaire à hauteur de 1 037 780 € HT. Le coût global du projet est de 1 273 000 € HT. La subvention de l'Agence de l'eau s'élève à 235 220 € HT.

La nouvelle station de Druye
© Léonard de Serres



VILLANDRY

Travaux d'isolation thermique sur des bâtiments communaux

PLUS DE CONFORT POUR LES USAGERS, DES DÉPENSES ÉNERGÉTIQUES ALLÉGÉES ET UNE OPÉRATION INDOLORE SUR LE PLAN FINANCIER, TEL EST LE BILAN DES TRAVAUX QUI VIENNENT D'ÊTRE RÉALISÉS.

Une première rencontre en juillet, un diagnostic en août et en octobre, l'entreprise Isola Sud Ouest, missionnée par le groupe Total, intervenait sur plusieurs bâtiments : la mairie, le Café des Amis et l'école maternelle, pour procéder à des travaux d'isolation thermique.

Cette opération s'inscrit dans le cadre de la Loi de Programmation fixant les Orientations de la Politique Énergétique de juillet 2005. Pour répondre aux objectifs de réduction des émissions de gaz à effet de serre qu'il s'était fixé, l'État français a contraint 200 sociétés, identifiées comme particulièrement émettrices,



L'intervention consiste à projeter des flocons de laine de verre dans les combles sur une hauteur de 23 cm, ce qui a pour effet de supprimer tous les ponts thermiques.

à s'engager dans une démarche de diminution de ces émissions. Le Groupe Total est l'une d'entre elles. Selon le principe « pollueur / payeur », si elles ne peuvent réduire ces émissions, ces 200 sociétés « obligées » doivent, soit s'acquitter d'une amende, soit financer des travaux d'isolation qui doivent être réalisés dans des établissements appartenant à trois secteurs prioritaires déterminés par l'État : la santé, l'enseignement, l'hôtellerie-restauration. En effet, ces bâtiments étant chauffés plus et plus longtemps que les autres, les cibler permet de réaliser des économies d'énergie plus importantes. Le groupe Total a donc fait le choix de financer ces travaux d'isolation. Une opération financière intéressante pour la commune puisque, pour l'école maternelle, les travaux sont intégralement pris en charge par le Groupe Total, (seule la TVA est à la charge de la commune). Pour les autres bâtiments, l'intervention ne coûte à la commune qu'un euro par m². ■■■

BALLAN-MIRÉ

Espace culturel : c'est parti !

LES PREMIERS COUPS DE PIOCHES ONT ÉTÉ DONNÉS SUR LE SITE DU BOULEVARD LÉO LAGRANGE À BALLAN-MIRÉ POUR LANCER LA CONSTRUCTION DU FUTUR ESPACE CULTUREL COMMUNAUTAIRE. LES ANCIENS LOCAUX DU CENTRE DE SECOURS ONT AINSI ÉTÉ DÉCONSTRUITS ET LES PELLETEUSES ONT FAIT PLACE NETTE POUR LANCER LES PREMIÈRES ÉTAPES DE LA CONSTRUCTION.

Ainsi cet équipement comprendra trois grandes entités : une salle de 300 places assises, un grand hall d'accueil qui permettra de proposer des expositions et autres animations et une médiathèque de près de 600 m². Mais surtout, sous l'impulsion du nouveau maire, Alexandre Chas, la municipalité a décidé de prendre de façon très volontariste le virage du numérique, une dimension totalement absente des réflexions jusqu'à alors. Le nouvel équipement sera donc alimenté par le très haut débit grâce à son raccordement au réseau de fibre optique. En outre, les différents espaces seront agrémentés de nombreux postes informatiques de consultation ou de postes de travail dédiés aux usagers. Un espace de « coworking » sera aménagé au

sein de la partie médiathèque et une salle de formation et de consultation de 10 postes sera également installée dans l'enceinte de ce bâtiment bioclimatique.

Enfin, et ce n'est pas la moindre des innovations, un espace dédié aux jeux vidéo sera créé dans le hall. Équipé de consoles de jeux de dernière génération, reliées à la fibre optique pour faciliter la fluidité du jeu en ligne, nul doute que cette spécificité attirera la foule des « gamers », petits ou grands ! ■■■
Ouverture prévue au printemps 2016.



Les numéros utiles pour bien vivre dans l'agglo



RETROUVEZ TOUTES LES INFORMATIONS SUR WWW.AGGLO-TOURS.FR OU EN ÉCRIVANT À LEMAG@AGGLO-TOURS.FR

DÉCHETS

- Obtenir des informations sur le tri, les jours de collecte...
Tél. 02 47 80 12 12
- S'équiper, échanger ou faire réparer un bac à déchets
Tél. 02 47 78 13 02
- Se rendre en déchèterie
Horaires et localisation au
Tél. 02 47 80 12 12
- Se débarrasser d'un « encombrant »
Prendre rdv au 02 47 80 12 12 (sauf Joué-lès-Tours, Saint-Avertin et Chambray-lès-Tours : prendre rdv au Tél. 02 47 78 13 00)

RECYCLAGE

- Obtenir un composteur individuel à déchets
Tél. 02 47 78 13 02
- Visiter le centre de tri intercommunal
Réservé aux écoles
Tél. 02 47 80 12 09

ASSAINISSEMENT

- Se raccorder au réseau d'épuration (collectif ou individuel)
Tél. 02 47 80 11 00
- Visiter la station d'épuration de La Grange David
Réservé aux écoles
Tél. 02 47 37 40 10
visite-step@agglo-tours.fr

MAISON COMMUNAUTAIRE DE L'ENVIRONNEMENT

- S'informer et participer à des ateliers avec la Maison communautaire de l'environnement
6 rue de Verdun (entrée du parc de la Rabière)
37300 Joué-lès-Tours
Tél. 02 47 73 80 43

PARC DE LA GLORIETTE

- Parc naturel et ludique
Route de Savonnières - 37000 Tours
Tél. 02 47 76 10 31



TRANSPORTS

- Prendre le bus et le tramway
Fil Bleu - 7h30 - 19h (10h - 17h le samedi)
Tél. 02 47 66 70 70
www.filbleu.fr
- Louer un Vélociti
Tél. 02 47 66 70 70
www.velociti.fr
- Louer une voiture en autopartage avec Citiz Tours
28 rue Briçonnet - 37 000 Tours
Tél. 02 47 20 87 44
- Prendre l'avion
Vols réguliers vers Londres, Porto, Marseille, Marrakech, la Corse et d'autres destinations sur
www.tours.aeroport.fr
Tél. 02 47 49 37 00

TOURISME

- Office de tourisme de Tours Val de Loire
78 rue Bernard Palissy - 37042 Tours Cedex
Tél. 02 47 70 37 37
www.tours-tourisme.fr
Ouvert tous les jours sauf 1^{er} janv. et 25 déc.
- Point Info tourisme de Luynes
9 rue Alfred Baugé - 37230 Luynes
Tél. 02 47 55 77 14
www.tourisme-valdeluynes.com
Ouvert de mai à septembre
- Point Info tourisme de Rochecorbon
Place Croissant - 37210 Rochecorbon
Tél. 02 47 39 36 07
- Point info tourisme de Villandry
« Le Potager » - 37510 Villandry
Tél. 02 47 50 12 66
www.villandry-tourisme.com
Ouvert du lundi au samedi du 1^{er} fév. au 30 mars et du 1^{er} au 30 nov. Ouvert tous les jours du 1^{er} avril au 30 sept.

CAMPING

- Camping Tours Val de Loire****
61 rue de Rochepinard
37550 Saint-Avertin
Tél. 02 47 27 87 47
- Camping de la Confluence ***
Route du Bray - 37510 Savonnières
Tél. 00 (33) 2 47 50 00 25

LOISIRS

- Faire une partie au Golf de La Gloriette (ouvert tlj)
50 route de Savonnières - Tours
Tél. 02 47 53 95 24

PISCINES

- Se détendre au Centre aquatique du Lac (ouvert tlj)
275 avenue de Grammont, à Tours
Tél. 02 47 80 78 10
- Carré d'Ô Centre Aquatique Communautaire
Avenue du Prieuré, 37520 La Riche
Tél. 02 47 35 56 20
- Piscine du Mortier
2 rue de la Bassée, à Tours
Tél. 02 47 34 39 40

CULTURE

- 1 Le Temps Machine
Scène de musiques actuelles de Tour(s)plus
Parvis Miles-Davis, 45-49 rue des Martyrs - 37300 Joué-lès-Tours
Tél. 02 47 48 90 60
<http://letempsmachine.com>
- 2 Théâtre Olympia / Centre Dramatique régional de Tours
7 Rue de Lucé, 37000 Tours
Tél. 02 47 64 50 50
- 3 Le Point Haut
Futur lieu de création urbaine
Visite du chantier tous les jeudis à 17h sur inscription
20 rue des Grands Mortiers
37700 Saint-Pierre-des-Corps
contact@pointhaut-lechantier.com
Tél. 02 47 67 55 77
- 4 Le 37^{ème} parallèle
Fabrique des arts de la Rue
Les Grandes Brosses, 37390 Mettray (ouverture mi 2014)
- 5 Équipement culturel Ballan Miré (en projet)

PÉPINIÈRES D'ENTREPRISES

- 1 (S)tart'inox
Pépinière d'entreprises du Sanitas
30 rue André Theuriet - 37000 Tours
Tél. 02 47 05 06 71

- 2 (S)tart'ère
Pépinière d'entreprises de La Rabière
27 rue Mansart - 37300 Joué-lès-Tours
Tél. 02 47 46 30 67

LOGEMENT

- Projet Habitat + Rens. PACT d'Indre-et-Loire
303 rue Giraudeau - BP 75 825
37058 Tours Cedex
Tél. 02 47 36 25 50 - www.pact37.fr

ÉNERGIE

- Faire des économies d'énergie
Conseils personnalisés neutres et gratuits (logements, chauffage, transports, etc.).
Espace INFO ÉNERGIE - ALE37
62, rue Marceau, à Tours
Tél. 02 47 60 90 70
www.ale37.org

HÔTEL COMMUNAUTAIRE

- Se rendre au siège de Tour(s)plus
60 avenue Marcel-Dassault - Tours, Tram A : station « Heure Tranquille »
Tél. 02 47 80 11 11
- Implanter son entreprise dans l'agglomération
Direction du Développement économique de Tour(s)plus
Tél. 02 47 80 33 00

COMMUNAUTÉ D'AGGLOMÉRATION TOUR(S)PLUS

- www.agglo-tours.fr
communication@agglo-tours.fr
Tél. 02 47 80 11 11
60, avenue Marcel-Dassault - BP 651
37206 Tours Cedex 3

TOURS MÉTROPOLE NUMÉRIQUE

- www.tours-metropole-numerique.fr
contact@tours-metropole-numerique.fr
Tél. 02 47 78 42 41
L'aménageur numérique de l'agglomération
12 rue Dora-Maar - 37100 Tours

VÉLO ÉCLAIRÉ = CYCLISTE PROTÉGÉ

À LA NUIT
TOMBÉE,
J'ALLUME

...

ET VOUS ?

COMMUNAUTÉ D'AGGLOMÉRATION
Tour(s)plus

