

N° 38

JANVIER  
FÉVRIER  
MARS  
2012

agglotours.fr

# TOUR(S)PLUS Le MAG

LE MAGAZINE DE L'AGGLOMÉRATION

DOSSIER :

## Les sites d'activités, l'une des clefs du développement économique



08 - Le CERTESENS ouvre ses portes

10 - Notre territoire dans 20 ans...

26 - Portrait : Jean-Marie Laclavetine

## *Le tram déjà rue Nationale*



C'était pendant les Fêtes. Des cubes rétro-éclairés sur la chaussée, ont servi de support à une exposition de photos glanées au fil du chantier et depuis le début des travaux par Claire Garate et Cyril Chigot. Des photos qui montrent une agglomération qui change et qui va évoluer encore en 2012, comme vous pouvez le découvrir dans le Hors série tramway diffusé avec ce numéro. Nul doute que l'année 2012 sera une année de travaux pas toujours agréables, mais aussi de mutation pour l'agglomération tourangelle. Une année 2012 que Tour(s)plus vous souhaite bonne et heureuse. (Yves Brault ville-de-Tours)

## Sommaire 38

04 - TRAMWAY

06 - DÉVELOPPEMENT RECHERCHE

07 - DÉVELOPPEMENT ÉCONOMIQUE

10 - AMÉNAGEMENT

11 - HABITAT

12 - DÉVELOPPEMENT DURABLE

15 - ÉQUIPEMENTS SPORTIFS

ET CULTURELS

16 - LE TOUT IMAGE

Le grand chantier du tramway

18 - DOSSIER

Les sites d'activités,  
l'une des clefs du  
développement économique

26 - PORTRAIT

Jean-Marie Laclavetine

28 - DU CÔTÉ DE CHEZ VOUS

34 - À VOTRE SERVICE !

Numéro 38 : JANVIER - FÉVRIER - MARS 2012

Magazine d'information

de la Communauté d'Agglomération Tour(s)plus :

60 avenue Marcel Dassault - BP 651 - 37206 Tours cedex 3

Téléphone 02 47 80 11 11

Directeur de la publication : Jean Germain

Directeur de la rédaction : Catherine Bernard

Rédactrice en chef : Michèle Claveau

Ont participé à ce numéro : Kamel Ayeb,

Bérangère Galand, Catherine Levesque, Benoît Piraudeau

Création/conception : EURO RSCG 360

Impression : IMAYE GRAPHIC

Dépôt légal à parution

Ce numéro a été tiré à 142 000 exemplaires.

Tous droits de reproduction réservés.

Photo couverture : Léonard de Serres



L'année 2012 est une année charnière à plus d'un titre. Au plan national, année électorale sur fond de crise économique majeure, et au plan local, année de grande transformation du territoire de notre agglomération. Les travaux de tramway seront en effet cette année dans leur phase opérationnelle.

Nous verrons sortir de terre les nouveaux aménagements, les mobiliers, les stations, et de nombreux arbres seront plantés.

Nous assisterons dès juillet 2012 à l'arrivée de la première rame qui s'installera dans le centre de maintenance achevé. Mois après mois, le long des 15 km de ligne du tramway, l'année 2012 donnera donc à voir le nouveau visage du cœur de l'agglomération.

Le monde économique ne s'y trompe pas. Avec l'arrivée du tramway, un nouvel élan souffle sur l'agglomération, qui attire depuis 2 ans de nombreuses petites et moyennes entreprises. La proximité ferroviaire avec Paris, le riche potentiel universitaire, la qualité de vie exemplaire font de notre agglomération une des plus prisées en termes d'implantation. Depuis 2010 on constate en effet une accélération de la commercialisation de sites d'activités que notre Communauté d'agglomération accompagne de son mieux en projets d'aménagement, requalification des espaces, amélioration de l'accessibilité.

Comme le sujet économique est aujourd'hui d'une importance capitale pour l'avenir des territoires et de leurs habitants, nous avons souhaité proposer dans ce numéro de Tour(s)plus le mag, un dossier complet sur les sites d'activités du territoire de l'agglomération. Vous y découvrirez la grande richesse des projets économiques proposés, qui dynamisent notre agglomération et les communes où ils sont implantés.

Notre agglomération entre dans une nouvelle ère. Croissance de la démographie, augmentation du nombre d'étudiants, forte demande de grandes parcelles pour l'implantation d'entreprises, autant d'indicateurs positifs en matière de dynamisme d'un territoire. À nous, élus responsables, d'en accompagner le développement.

Je souhaite que cette année 2012 réponde aux vœux qui vous sont les plus chers.

Jean Germain

Président de Tour(s)plus, Sénateur d'Indre-et-Loire

# En 2012, on verra rouler le tramway

**Le chantier du tramway a beaucoup avancé en 2011. L'année qui commence verra se dessiner la ligne et les aménagements urbains. La première rame arrivera en juillet puis des essais de ligne auront lieu entre le Centre de maintenance et le Beffroi.**



Richez&Associés/Ivans&Bailet/MOeUeSITCAT/Citétram

C'est pourquoi le SITCAT et Tour(s)plus vous proposent, avec ce magazine, un numéro hors série sur le tramway : 36 pages pour expliquer ce que le tram va changer en matière de transport, d'ur-



banisme, d'économie, en quoi ce nouvel équipement et les aménagements qu'il entraîne vont embellir les deux villes qu'il traverse. Ce numéro fait également le point sur les chantiers à venir et sur tous les moyens mobilisés pour vous accompagner pendant ces travaux. Ce hors série est également disponible dans les mairies de la Communauté d'agglomération ainsi qu'à la Maison du tramway, 21 rue Charles Gille à Tours et en ligne sur les sites [www.tram-tours.fr](http://www.tram-tours.fr) et [www.agglo-tours.fr](http://www.agglo-tours.fr). Voir également pages 18 et 19, les photos des grands travaux de la fin de l'année 2011.

### **Pont fermé, réseau de bus modifié...**

Une importante tranche de travaux va commencer le 16 janvier sur le pont Wilson. Le pont sera fermé aux voitures

et aux bus dans le sens nord-sud. On ne pourra donc plus entrer dans Tours par ce pont.

De nouveaux horaires et déviations sont mis en place par Fil Bleu à partir du 16 janvier. Les lignes 1, 7, 21, 51, 52 emprunteront le pont Napoléon. Les lignes 60 et 61 passeront par le pont Mirabeau, puis le quai Malraux.

De nouveaux horaires, tenant compte de ces déviations, sont mis en place le 16 janvier. Vous pourrez les retrouver dans un « guide des horaires » distribué dans les boîtes aux lettres.

Par ailleurs, 24 guides Fil Bleu reconnaissables à leur tenue orange sont présents sur le réseau du 5 au 24 janvier. De plus, les lignes de proximité Citadine et Electron modifieront leurs horaires à partir du 16 janvier, avec un service ininterrompu de 10h à 19h du lundi au samedi. ■

## Raconte-moi le tram...

Combien coûte le tramway ? Quel sera son tracé ? Qu'apportera-t-il à la ville ? Les élèves de première du lycée Choiseul à Tours Nord se posent des questions sur le futur équipement qui va changer leur vie quotidienne.

Leur professeur d'histoire-géographie, Stéphane Genet a donc invité fin octobre, Arlette Le Noc, directrice technique du SITCAT et Alain Devineau, adjoint à l'urbanisme à la mairie de Tours, à venir devant les classes, « expliquer le tram » en mots, mais aussi

en images projetées et par la distribution de documents. Un travail pédagogique à l'adresse des futurs usagers du tramway, mais aussi des jeunes habitants d'une agglomération que ce nouveau moyen de transport va profondément transformer. « Nous nous sommes également rendus au lycée Vaucanson et dans d'autres établissements scolaires, car il est très important d'expliquer à ces jeunes ce que seront les mobilités de demain au service d'une ville apaisée » explique Alain Devineau. ■



**Alain Devineau, adjoint au maire de Tours chargé de l'urbanisme, explique le projet de tramway aux élèves de première du lycée Choiseul (doc Tour(s)plus)**

### **Le tramway boucle son budget**

Le 1<sup>er</sup> décembre 2011, la banque européenne d'investissement (BEI) a accordé un financement de 150M€ pour la construction de la première ligne.

La BEI a pour vocation d'apporter un appui financier aux investissements structurants des collectivités.

### **150 M€ distribués par des partenaires bancaires**



Ces 150 M€ de fonds de la BEI seront versés aux trois banques partenaires : la Caisse d'Épargne d'Indre et Loire, le Crédit Agricole Touraine Poitou et la Société Générale, banques auprès desquelles le SITCAT contractera des prêts, à des conditions optimales de durée de taux et de souplesse d'utilisation.

Ces prêts sont répartis en deux tranches : 75 M€ en 2011 et 75M€ en 2012, à un taux fixe d'environ 4% sur 30 ans : "il s'agit de conditions favorables dans la période de crise où nous sommes", s'est félicité Jean Germain, sénateur-maire de Tours et président du SITCAT.

Le projet de tramway est également soutenu par la Caisse des dépôts et consignations (CDC) qui a ouvert une ligne de crédit de 105,6 M€ au SITCAT.

# Budget 2012 : Prudence et rigueur n'empêchent pas l'investissement

**Exercice difficile que d'établir le budget 2012 de Tour(s)plus sur fond de crise financière internationale et dans un contexte de réforme fiscale très contraignante. Tour(s)plus a cependant choisi de poursuivre ses investissements afin que notre communauté d'agglomération renforce encore sa compétitivité et son rayonnement. Le développement économique et l'emploi restent des priorités tout comme l'habitat, de nouveaux équipements culturels et sportifs, le développement durable. De plus, comme chaque année depuis le lancement du projet, Tour(s)plus apporte son financement à la construction de la 1<sup>ère</sup> ligne de tramway**

Lors du débat budgétaire, le Président Jean Germain a souligné que « ce budget 2012 a été bouclé dans les conditions les plus difficiles depuis la création de Tour(s)plus ». Ce contexte délicat ne freinera pas l'investissement par la Communauté d'agglomération de **55 M€** avec une forte priorité donnée au développement économique (15 M€). L'aide à la recherche et aux pôles de compétitivités sera soutenue (plus de 5 M€) ainsi que les investissements dans le domaine du tourisme.

Plus de 6,5M€ seront consacrés à l'habitat, au déploiement du PLH2 et à la production de logements sociaux et adaptés ainsi qu'à l'amélioration énergétique de l'habitat.

## **3,8 M€ iront à la rénovation urbaine**

Tour(s)plus investira également près de 2 M€ pour des aménagements urbains (place Maurice-Thorez à Saint-Pierre-des-

Corps, place du 11-Novembre à Ballan-Miré et bien d'autres projets.)

En terme d'équipements sportifs, Tour(s)plus poursuivra le programme de réhabilitation des piscines, l'extension du golf de la Gloriette, la couverture des tennis à Notre-Dame-d'Oé, etc.

La Communauté d'agglomération investira également dans de nouveaux équipements culturels avec entre autres la réalisation du Centre d'art contemporain Olivier Debré sur le site de l'actuelle école des Beaux-arts de Tours.

Tour(s)plus maintiendra ses ambitions en terme de développement durable en favorisant notamment le développement d'une agriculture de proximité.

Le projet de tramway sera fortement soutenu, comme les années précédentes. Tour(s)plus s'engagera à hauteur d'un peu plus de 10 M€ dans sa réalisation, soit plus de 13 % des dépenses réelles d'investissement.

L'effort de la Communauté d'agglomération s'exercera donc dans tous ses domaines de compétence, un effort que n'auront pas à supporter les habitants. Comme l'an dernier, les taux de la fiscalité et de la Taxe d'Enlèvement des Ordures Ménagères (TEOM) resteront inchangés. ■

***Développement économique, soutien à la construction de la ligne de tramway, habitat (ici Monconseil) : quelques unes des priorités du budget 2012***



Yves Braut-ville de Tours

## **Succès pour le SIMI**

**Tour(s)plus a tenu sa place au dixième SIMI, l' incontournable rendez-vous de l'immobilier d'entreprise en France, qui s'est déroulé du 30 novembre au 1<sup>er</sup> décembre au Palais des Congrès de Paris.**

Selon Business Immo, le site de l'immobilier d'entreprises, le salon du SIMI a connu une hausse de fréquentation de 19% par rapport à l'édition précédente. Plus de 22 000 visiteurs ont fréquenté le salon au cours des 3 jours qui ont réuni 400 exposants.

Présente depuis 2006, l'agglomération de Tours affiche ses ambitions et ses projets sous la bannière « Espace métropolitain Val-de-Loire-Maine », com-



mune à huit agglomérations : Orléans, Blois, Tours, Chinon, Saumur, Le Mans, Alençon, Laval et met à profit ces trois journées pour asseoir sa notoriété auprès d'investisseurs, de porteurs de projets à la recherche de locaux ou de partenaires, de promoteurs constructeurs. Le salon est aussi l'occasion de multiplier les rencontres.

L'intégralité de l'offre immobilière existante et en projet est présentée au

SIMI, tant en bureaux, qu'en immobilier logistique et d'activités ou en immobilier commercial, ainsi que les professionnels des secteurs de la construction et de la performance énergétique et l'ensemble des services associés à l'immobilier et à l'entreprise. ■

## **Top des entreprises : Tour(s)plus distingue Millet**

Les trophées du Top des entreprises d'Indre-et-Loire de la Nouvelle République qui récompensent les meilleurs entrepreneurs dans tous les secteurs économiques ont été remis le 12 décembre 2011 au Centre des congrès Vinci. Parmi les 11 lauréats : l'entreprise Millet a reçu le Trophée Spécial de l'Agglomération distribué par Tour(s)Plus. Entreprise du bâtiment, intervenant sur quatre métiers : fenêtres, isolation, dépannage, métallerie, Millet a un fort investissement dans le développement durable et la rénovation énergétique. Tour(s)plus a également récompensé l'engagement de l'entreprise Millet, première de France à proposer une offre globale en travaux d'accessibilité, par le biais de sa société Lib'Accès.



**Le 15 novembre dernier, l'armée de terre avait réservé une rame de TGV pour conduire à Tours quelque 450 personnels de sa direction des ressources humaines pour leur faire découvrir la ville et leur permettre, grâce à la mobilisation des services municipaux, d'anticiper leur installation.**

© Yves Braut

## 600 militaires et leur famille s'installeront à Tours

**Les travaux vont bon train dans les casernes du boulevard Thiers à Tours, bientôt rebaptisé boulevard Jean Royer. L'armée de terre y construit en effet un mess de 400 places, un bâtiment sécurisé de 800 m<sup>2</sup> pour les archives sensibles de son personnel et des bureaux pour l'arrivée prévue de sa direction des ressources humaines. À partir de l'été prochain en effet, quelque 600 personnels seront mutés de Paris à Tours.**

L'armée de Terre a vendu la caserne de Lourcine (13<sup>e</sup> arrondissement de Paris), l'un des plus anciens sites militaires parisiens, au ministère de l'Enseignement supérieur. La Défense regroupera en effet ses différents états-majors sur un site unique, surnommé par Le Monde le « Pentagone à la française », qui sera construit en 2014 sur le site Balard dans le 15<sup>e</sup> arrondissement de Paris.

Cette réorganisation des armées avait déjà abouti à l'arrivée de la direction des ressources humaines de l'armée de l'air en 2009 sur la base aérienne de Tours Nord et le ministre de la Défense a décidé que la majorité de la direction du personnel de la marine sera mutée à Tours en 2014. L'arrivée à Tours de la DRHAT n'est donc qu'une étape... de taille ! Pour faciliter l'accueil de ces personnels,

la mairie de Tours avait mobilisé... ses troupes le 15 novembre dernier (photo) pour transformer l'Hôtel de Ville avec des stands des services culturels, sports, logement. Les bailleurs, Fil Bleu étaient également présents.

Car en plus des militaires, c'est également leur famille - soit plus de 1 200 personnes au total - qu'il faudra loger, éduquer, divertir... dans l'agglomération

tourangelle. Parmi les nombreux intervenants de ce 15 novembre, figuraient Frédéric Jullian et Valérie Sécheret, respectivement directeur du développement urbain et directrice du développement économique à Tour(s)plus. La direction des ressources humaines de l'armée de terre gère pas moins de 160 000 hommes et femmes, militaires, civils, de réserve ou d'active. ■

## L'immeuble EDF sera écosensible

**C'est officiel. EDF investira les bureaux en construction à l'entrée des 2 Lions pour y regrouper ses directions régionales commerciales soit environ 500 personnes. L'architecte Jacques Ferrier, auteur du Pavillon de la France à la dernière exposition universelle de Shanghai, a conçu les plans.**

« Tout est prévu pour qu'en 2013, le tram et la rambla achevés se retrouvent comme nous l'avions imaginé il y a 15 ans. Aujourd'hui, avec la construction de bureaux pour EDF (9500 m<sup>2</sup>), qui précédera de peu l'élévation d'une tour de logements à l'entrée du quartier au débouché du pont Saint-Sauveur, nous nous rapprochons un peu plus de cette ambition d'une mixité intégrée. » Pour Alain Goudeau, adjoint au Maire de Tours, en charge des grands projets urbains,

il n'y a pas d'idées sans projets, plans et dessins. L'élus sort de ses dossiers les croquis d'un « Village vertical », conçu avec les architectes d'Atelier T et qui superpose des maisons individuelles « sur le toit » des locaux d'activité, respectueux l'un et l'autre d'une construction écosensible. « Ecosensible », un maître mot, une ligne directrice, qui rejoint les ambitions de Jacques Ferrier, l'architecte qui s'est vu confier précisément l'ensemble de bureaux à destination des salariés d'EDF.



doc. Jacques Ferrier

### Une signature pleine de promesses

En faveur d'une « architecture pour une société durable », Jacques Ferrier s'investit exclusivement dans des projets novateurs, écologiques et responsables vis-à-vis des enjeux urbains. Il est l'auteur du Pavillon de la France pour l'Exposition universelle de Shanghai 2010, préfiguration d'une « ville sensuelle » et par extension d' « un

monde où la nature et les sens occupent une place centrale ». L'agence Jacques Ferrier Architectures est une des rares en France à s'associer en amont à des industriels, comme en témoignent le projet de bureaux Concept Office et la tour environnementale Hypergreen. En choisissant Jacques Ferrier, Tour(s)plus inscrit sa politique d'urbanisation dans la seule logique qui vaille : la sauvegarde de notre environnement. ■

# Recherche : au plus profond de la peau

**Le projet Ecoderm, financé entre autres par Tour(s)plus dans le cadre du pôle de compétitivité Cosmetic Valley, cherche à créer des sondes ultrasonores capables d'explorer le plus finement possible les couches supérieures de la peau.**



*L'échographe ultrasonore est en test auprès des patients du service dermatologie du CHRU Trousseau. En photo avec Frédéric Ossant, ingénieur au laboratoire hospitalo-universitaire « Imagerie et Cerveau ».*

Le laboratoire « Imagerie et Cerveau » de l'université François Rabelais et le CHRU de Tours testent actuellement de nouveaux appareils d'échographie au service Dermatologie de l'hôpital Trousseau pour évaluer, avec le plus de précision possible, l'étendue des tumeurs de la peau et l'évolution des différentes formes de psoriasis. Ils permettent d'explorer plus finement la peau pour améliorer le diagnostic et le suivi thérapeutique de pathologies cancéreuses et inflammatoires.

Financé dans le cadre du pôle de compétitivité Cosmetic Valley pour 1,3 M€ par Tour(s)plus, Oseo Innovation, le Conseil régional, le Conseil général d'Indre-et-Loire,

## Le projet de recherche place le laboratoire tourangeau au niveau des équipes nord-américaines leaders sur ce secteur.

le projet de recherche place le laboratoire tourangeau au niveau des équipes nord-américaines leaders sur ce secteur. Trois entreprises tourangelles, fondées par des chercheurs de l'université François-Rabelais, collaborent : Vernon (dé-

veloppement des sondes à ultrasons), Spincontrol (tests d'efficacité des cosmétiques) et Transderma Systems (administration de molécules par voie transdermique).

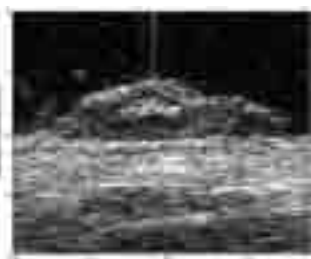
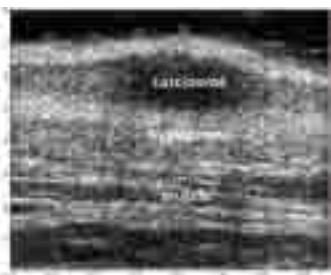
### De multiples applications

« Les industriels seront intéressés par cet appareil, s'ils peuvent le commercialiser pour quelques dizaines de milliers d'euros, explique Frédéric Ossant, docteur-ingénieur au laboratoire « Imagerie et Cerveau ». Les débouchés de cet échographe sont de trois types. D'abord comme nous l'avons vu en dermatologie, mais également en dermo-cosmétique

pour mettre au point de nouveaux indicateurs du vieillissement cutané ; en ophtalmologie, pour l'échographie de l'œil avec une sonde adaptée à la courbure de l'œil pour étudier au plus près les pathologies oculaires. Enfin, dans l'écho-

graphie du petit animal (par exemple la souris). Il s'agit en effet d'améliorer le diagnostic, mais également la thérapie de certains cancers avec la mise au point de nouvelles molécules anti-cancéreuses. »

La fréquence des ultrasons est modifiable pour avoir une image plus précise (si on augmente la fréquence), mais ils sont alors atténués dans l'organisme et ne permettent plus d'examiner les structures profondes. En routine clinique, l'échographe dispose actuellement de plusieurs possibilités : des sondes jusqu'à 4-5 Mhz pour l'abdomen avec une précision de l'ordre du millimètre et jusqu'à 15 Mhz pour les tissus superficiels. Le projet ECODERM propose une imagerie ultrasonore avec des sondes de fréquences 20 et 40 Mhz, fréquences ultrasonores qui permettent une exploration jusqu'à une dizaine de mm dans les tissus biologiques avec une précision de l'ordre de 0,1 mm. « Dans le cas d'une tumeur, il s'agit de mesurer avec précision son extension pour enlever juste ce qu'il faut de tissu pathologique. » ■



*Deux images réalisées par des sondes à 20 Mhz et à 40 Mhz par le nouvel échographe. La première (20Mhz) représente en noir un carcinome (cancer de la peau) et en profondeur l'hypoderme et le muscle. La seconde (40 Mhz) figure un naevus (grain de beauté) et le derme.*

## Le saviez-vous



### Le guide des ateliers d'art de Tour(s)plus

Ce « guide des ateliers d'art de Tour(s)plus » réalisé par la chambre de Métiers et de l'Artisanat d'Indre-et-Loire avec le soutien de l'État et de Tour(s)plus, a été présenté le 11 novembre lors du salon l'Art au quotidien à Tours.

Ce guide disponible dans les mairies et à la Chambre de Métiers recense 74 artisans dans tous les domaines de l'excellence artisanale (arts graphiques, orfèvrerie, décoration, facture instrumentale, textile, travail du bois ou du métal, etc.)

### Un Écureuil aux 2 Lions

La Caisse d'Épargne Loire-Centre va regrouper ses bureaux administratifs actuellement répartis en plusieurs emplacements de la rue Giraudeau à Tours, dans le bâtiment A des Lions d'Azur.

230 salariés devraient occuper 4 200 m<sup>2</sup>, situés allée Ferdinand-de-Lesseps à la fin de l'année 2012.





crédit : RCP

## Un Centre qui a du « sens »

**Le centre de recherche dédié aux technologies du sensoriel vient d'ouvrir ses portes au 2 Lions. Largement financé par Tour(s)plus, ce centre sera au service des PME qui pensent que la bonne perception de leurs produits passe par des études sur leur texture, le visuel, l'odeur, la sonorité.**

L'objectif de cette nouvelle plateforme de recherche : comprendre les mécanismes de la perception sensorielle et ses impacts sur l'homme, définir des outils et des méthodes pour mesurer objectivement les perceptions sensorielles.

Dès 1996, les collectivités publiques ont souhaité favoriser le rapprochement du monde universitaire et économique afin de valoriser la recherche appliquée, de stimuler les implantations d'activités et offrir de meilleurs débouchés aux étudiants. Ce type de coopération, qui consiste à mettre en place des plateformes techniques publiques-privées, appelées Centres d'Études et de Recherches (CER), a déjà été engagé entre l'Université de Tours et des industriels, notamment dans les domaines des matériaux spécifiques à la micro-électronique de puissance, des

outils coupants, des matériaux élastomères et des radio-pharmaceutiques.

Au titre des partenariats industriels qu'elle développe, l'Université de Tours travaille en collaboration avec les sociétés signataires depuis de nombreuses années.

### Une plate forme accessible à toutes les entreprises

Souhaitant accentuer ce partenariat, l'État, la région Centre, les collectivités territoriales signataires, la CCI, l'Université de Tours et les sociétés décident, à l'instar de ce qui s'est fait pour les autres CER, de créer la plate-forme technique publique-privée appelée Centre d'Études et de Recherches sur les Technologies du Sensoriel (CERTESENS), qui serait accessible à toutes les entreprises et particulièrement aux PME régionales. Des

méthodes complémentaires ou parallèles ont été développées, pour chacun des champs sensoriels de référence, par chacune des entreprises partenaires du CERTESENS. Il semble nécessaire et cohérent de conjuguer ces recherches et de pouvoir trouver par exemple les lois qui relient confort et qualité perçue pour les produits industriels, éclat pour les cosmétiques et saveur pour les aliments. La plateforme technique « CERTESENS » est donc le fruit de travaux et réflexions menés par trois PME tourangelles pionnières dans le domaine du sensoriel (RCP Design Global, initiateur du projet, SpinControl et CQFDégustation) et ce, en collaboration avec l'Université. Sur les 3 millions d'euros qu'a coûté la structure, Tour(s)plus a débouqué 1 150 000 euros. ■

## La faculté de médecine s'étend

**L'extension de la faculté de médecine sur la ZAC du Plessis Botanique à La Riche, à deux pas du CHRU Bretonneau, est sur de bons rails.**



Du Besset et Lyon Architectes

Les travaux préparatoires débutent dès janvier et les engins arriveront au printemps. Le coût de l'opération est de 15,2 M€, financés par Tour(s)plus, le Département, la Région et l'État. Première étape : dé-

molir les anciens locaux de l'entreprise de nettoyage industriel Langle (61 rue de la Parmentière) qui a déménagé en octobre au 23 rue du Petit Plessis. La livraison du bâtiment neuf est prévue pour fin 2013. Conçu par les architectes Du Besset & Lyon (Paris), c'est la première tranche d'un plus vaste programme. Le bâtiment de deux étages s'articule sur 5 000 m<sup>2</sup> autour d'un parvis architectural par les courbes de la façade, un hall allongé qui dessert les salles de cours (2 amphis de 450 places, 7 salles,

un centre de documentation...) augmenté de terrasses couvertes et de grandes banquettes, des espaces extérieurs équipés d'auvents et pelouses.

Un parking pour les véhicules est prévu ainsi qu'un espace pour une centaine de vélos. Une nouvelle rue, baptisée « rue de l'Université » sera tracée. Les étudiants suivent actuellement leurs cours au CHRU Bretonneau et, de manière temporaire, dans les casernes Beaumont-Chauveau. ■

## Le saviez-vous

**Insertion : passer par le théâtre**



crédit doc 3 casquettes

L'association « Les trois casquettes », compagnie théâtrale, anime des ateliers pédagogiques favorisant la pratique du théâtre à destination des travailleurs sociaux et des publics en insertion socio-professionnelle. La compagnie a mis au point une formation à l'adresse des bénéficiaires du RSA et des 18-25 ans afin de les aider à valoriser leurs qualités et mobiliser leurs ressources personnelles nécessaires à la construction d'un projet.

Cette formation a eu lieu du 6 au 17 décembre 2011 dans le quartier du Sanitas.

Un projet financé par Tour(s)plus, la ville de Tours, le Conseil général, le Fonds Social Européen.

Pour en savoir plus :

**Association "Les Trois Casquettes" :**

**06.28.28.52.07**

**asso3casquettes@gmail.com**

**www.les-trois-casquettes.fr**

**En piste pour les petits boulots d'été**



Comme chaque année, le réseau Information Jeunesse d'Indre-et-Loire se mobilise autour des petits

boulots étudiants et des jobs d'été avec un temps fort : le forum Jobs d'été qui aura lieu le mercredi 28 mars 2012 de 10h00 à 12h30 et de 13h30 à 18h00 Salle des fêtes de l'Hôtel de Ville de Tours.

Ce forum permet aux jeunes de rencontrer des professionnels et de s'informer sur la législation du travail, les jobs à l'étranger, l'offre de recrutement dans divers secteurs d'activité.



# Entreprises d'insertion : une journée dans un monde solidaire !

Six entreprises d'insertion de l'agglomération tourangelle ont ouvert leurs portes le 17 novembre 2011. Une opération de découverte organisée par Tour(s)plus et la commune de Joué lès Tours, dans le cadre de la 4<sup>e</sup> édition du Mois de l'Économie Sociale et Solidaire.



Bérangère Galand



Bérangère Galand

## Tri 37 emploie 78 personnes à La Riche

Envie Touraine, Keskis'Mijote, TRI 37, Déclit, Sineo et Id'ées Interim sont des entreprises de l'agglomération qui ont l'insertion pour dénominateur commun.

Rénovation et vente d'appareils électroménagers, restauration, collecte et tri des déchets recyclables, entretien des espaces verts, nettoyage écologique de véhicules, travail temporaire, toutes ces entreprises mettent en avant l'engagement social à travers l'insertion professionnelle des personnes en situation d'exclusion et la construction d'un parcours professionnel.

L'accès au monde du travail est pour de nombreuses personnes, un véritable parcours du combattant. Les entreprises

d'insertion visitées ce 17 novembre accompagnent ces salariés vers un emploi durable et élaborent avec chacun(e) un parcours de requalification adapté à sa situation et à ses difficultés.

## Deux exemples

**Envie**, leader aujourd'hui de la vente d'électroménager rénové existe depuis 1984. L'entreprise accueille en CDD, une trentaine de personnes éloignées de l'emploi. Envie Touraine, installée à Saint-Pierre-des-Corps, accompagne ses salariés vers un emploi durable en les aidant à préparer un projet professionnel adapté et contribue à la sauvegarde de l'environnement en donnant une seconde vie à des appareils usagés.

Envie Touraine propose des formations et l'acquisition d'un savoir-faire, véritable tremplin pour l'avenir. L'accompagnement social fait partie de sa mission.

L'entreprise aide et oriente également ses salariés pour toutes les questions de logement, de santé, de justice, pour toutes les démarches administratives.

**Le restaurant Keskis'Mijote**, implanté à Saint-Cyr-sur-Loire est une bonne adresse pour les amateurs de cuisine française traditionnelle, préparée avec des produits frais de la région.

Ouvert depuis septembre 2010, Keskis'Mijote emploie 3 salariés pour une durée maximale d'un an. Avec

## Envie rénove et réinsère

l'association Montjoie Insertion, elle double son objectif économique d'un objectif social : favoriser l'intégration professionnelle afin de construire avec ses salariés, un parcours d'insertion socioprofessionnel durable (l'accès à des formations qualifiantes ou l'emploi en milieu ordinaire de travail). Cette journée découverte a permis également de mieux connaître l'action de TRI 37 qui n'emploie pas moins de 78 salariés et dont Tour(s)plus le mag avait présenté en avril 2010 le travail de référence dans le domaine du recyclage des textiles et de trois entreprises jocondiennes :

## Témoignage



Bérangère Galand

**Sacha Menard,**  
Chef de cuisine  
du restaurant Keskis'Mijote.

« Pour le recrutement, il n'y a aucune discrimination à l'embauche. La motivation du candidat est le sésame d'entrée. Intégrer une entreprise d'insertion, je l'ai fait par choix personnel et surtout par envie d'aider les autres à travers l'apprentissage »

**Id'ées Interim**, agence de travail temporaire d'insertion, créée en 2005 qui accompagne chaque mois 80 salariés. Elle dispose d'un fichier client d'environ 80 entreprises de l'agglomération, dont près de la moitié font régulièrement appel à ses services.

**Sineo**, agence de nettoyage de véhicules sans eau.

**Déclit** qui emploie 22 personnes dans le domaine des espaces verts.

Autant d'exemples d'entreprises locales qui partagent des valeurs communes : solidarité, dignité, responsabilité. ■

## Qu'est ce qu'une entreprise d'insertion ?

Une Entreprise d'Insertion (EI) ou l'Entreprise de Travail Temporaire d'Insertion (ETTI) est une entreprise de production de biens ou des services positionnée dans le champ concurrentiel : elles assument les mêmes droits et devoirs inhérents à toute entreprise et bénéficient des mêmes règles fiscales, juridiques, et économiques.

Ces sociétés solidaires fonctionnent donc sur le même schéma qu'une entreprise classique, tout en construisant avec les personnes qu'elles emploient, un projet professionnel durable à travers des formations diplômantes (CAP, BEP...). Ces entreprises sont des tremplins vers l'avenir, les contrats ont une durée maximum de deux ans. La finalité sociale est l'accompagnement vers un avenir professionnel.

Elles perçoivent une rémunération forfaitaire de l'État (moins de 10 000 € par an et par poste) compensant partiellement l'investissement de l'entreprise dans les postes d'encadrement de ces salariés.

# Notre territoire dans 20 ans...

**Quels seront nos besoins de développement demain ? Quels objectifs communs devons-nous nous fixer en termes de respect de notre environnement naturel, de logement, de déplacements, d'emplois ? C'est à ces questions que tente de répondre le SCOT, Schéma de COhérence Territoriale, en cours d'élaboration.**

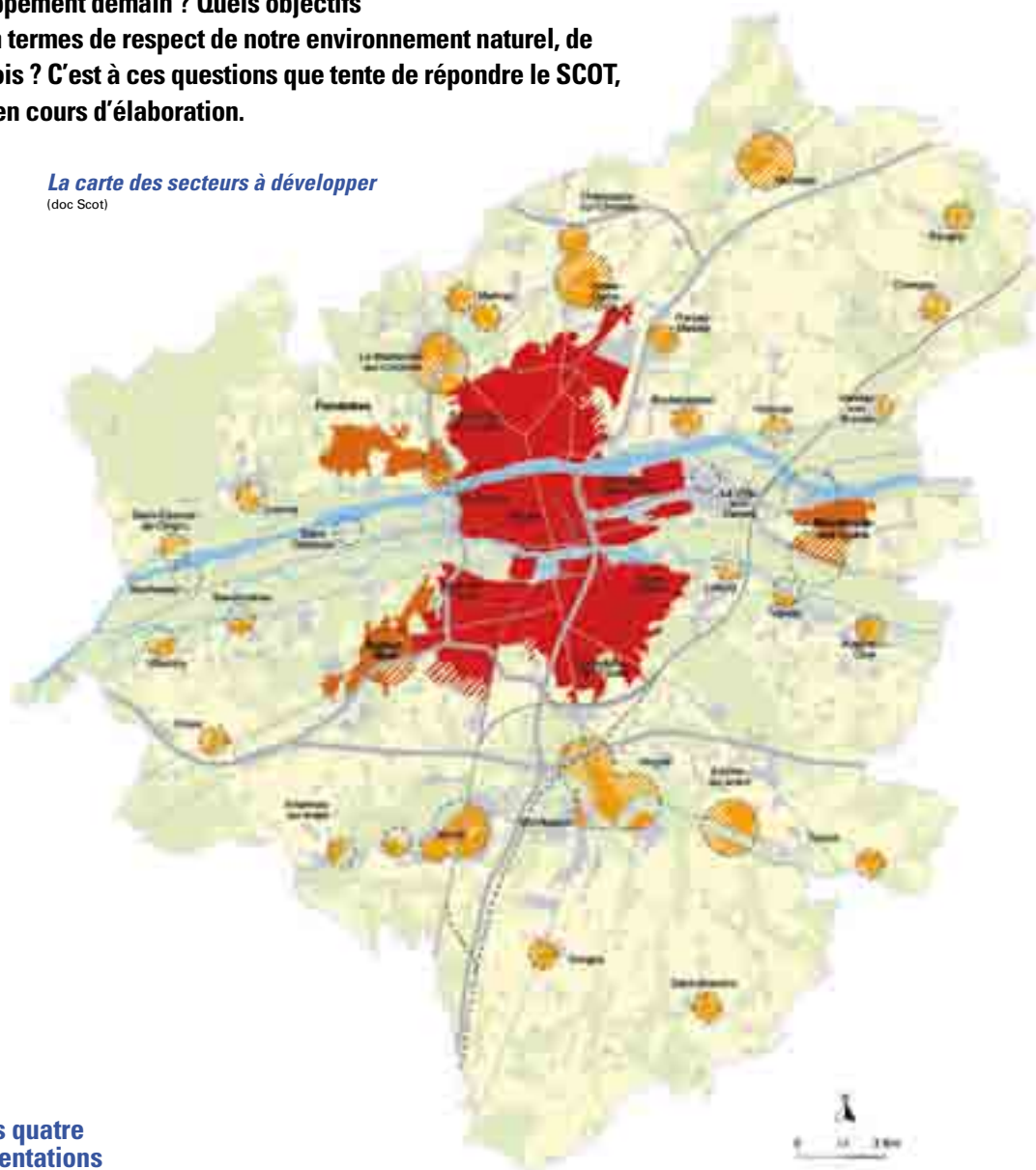
Comment maîtriser et assurer un développement équilibré du cœur de notre département ? C'est à cette question que doit répondre les 48 élus\* réunis au sein du Syndicat Mixte de l'Agglomération Tourangelle et qui ont pour tâche d'élaborer le Schéma de Cohérence Territoriale. Pour appuyer leur réflexion, ils ont élaboré un projet d'aménagement et de développement durable ou PADD qui fixe les objectifs des politiques publiques dans tous les domaines (urbanisme, logement, transports, équipements structurants, développement économique, agricole etc..) Les grandes lignes du PADD se déclinent en quatre orientations : Nature, logement, déplacements, emploi, réunies dans un document « objectif 2030 : sur quel territoire voulons-nous vivre ? ». Elles ont été présentées à la population des 40 communes regroupées au sein du SCOT, au cours de réunions publiques organisées fin 2011 à Chambray, Montlouis, Monnaie et Monts.

Au cours de ces réunions, ces thèmes ont été déclinés auprès des habitants. Des élus, parmi lesquels Christian Gatard, président du SMAT, vice président de Tour(s) plus délégué à l'aménagement, au SCOT et aux politiques contractuelles, Jean-Luc Galliot, maire de Notre-Dame-d'Oé ou Jean-Jacques Filleul, sénateur-maire de Montlouis et tous deux vice-présidents du SMAT ont expliqué les grandes lignes du projet.

« Il n'y a pas que la loi qui nous oblige à nous mettre en cohérence. Aujourd'hui l'urbanisme par exemple, ne peut pas être pensé à la seule échelle d'une commune » explique Christian Gatard. Ainsi, le SCOT ne souhaite pas l'extension des hameaux, si un maire veut l'imposer il ne le pourra pas ».

Et Jean-Luc Galliot ajoute : « Les communes travaillent déjà ensemble sur les grands projets. Il faut inventer de nouvelles formes de cohérence y compris avec les autres SCOT du département. Le SCOT est un schéma durable dans ses principes, quelques soient les évolutions du contexte administratif et politique. Nous mettons au point une nouvelle génération de documents qui seront « opposables ».

**La carte des secteurs à développer**  
(doc Scot)



## Les quatre orientations

Au chapitre « Nature », le SCOT propose de valoriser le socle agro naturel comme

un élément de développement de l'agglomération, en préservant la qualité paysagère des espaces naturels et en dynamisant une activité agricole péri urbaine et locale.

En matière de logements, le schéma de cohérence territoriale préconise de limiter l'étalement urbain, fixe un objectif de 41 000

logements nouveaux dont 2/3 en renouvellement urbain. et demande dans le corridor du tramway, un ratio de 50 logements à l'hectare.

En ce qui concerne les déplacements, au nom de l'articulation du développement à un réseau de transport collectif performant, le SCOT préconise prioritairement l'essor des services de transports collectifs et une organisation de l'espace urbain qui encourage les modes doux (marche, vélo). Enfin en terme d'emplois, le SCOT appelle à un rapprochement des activités économiques des lieux de vie, et à un développement du potentiel touristique.

Le sujet est complexe. Si vous souhaitez en savoir plus sur ces orientations, vous pouvez consulter le site internet : [www.scot-agglotours.fr](http://www.scot-agglotours.fr) ■

\* Ces 48 élus sont désignés par les 4 communautés membres du SCOT : Communauté d'agglomération Tour(s)plus, Communauté de commune de l'Est tourangeau, Communauté de communes du Vouvrillon, Communauté de commune du Val de l'Indre.

**Le SCOT est un schéma durable dans ses principes, quelques soient les évolutions du contexte administratif et politique.**





Fotolia

## Habitat seniors : *Tour(s)plus* veut favoriser les projets innovants

**Les personnes âgées, notamment de plus de 75 ans, ont un poids démographique croissant sur le territoire de l'agglomération. Logements, accessibilité, services doivent être adaptés à cette situation. C'est pourquoi Tour(s)plus, dans le cadre de sa politique de l'habitat, lance un appel à contributions afin de faire émerger des solutions innovantes permettant aux personnes âgées de conserver leur autonomie le plus longtemps possible.**

Cet appel à contributions est parti d'un constat. L'analyse des besoins en logements réalisé durant l'élaboration du 2<sup>e</sup> PLH 2011-2016 (Programme Local de l'Habitat) de l'agglomération laisse apparaître une demande forte des acteurs de terrain : proposer plus de logements adaptés et apporter une variété de solutions aux besoins des personnes âgées.

Tour(s)plus, en qualité d'autorité organisatrice de l'habitat, propose donc une démarche originale : un appel à contributions afin de solliciter des réponses à l'hétérogénéité des besoins des personnes âgées en terme d'habitat. Cette opération est lancée dans le cadre de l'action n°6 du 2<sup>e</sup> PLH « prévention de la dépendance ».

### Un habitat intermédiaire

« Entre l'habitat classique peu adapté aux contraintes liées à l'âge et à la perte d'autonomie et le placement en établis-

sement d'hébergement pour personnes âgées dépendantes, on peut imaginer un habitat intermédiaire, qui prendrait différentes formes. Or ce type d'habitat est peu développé dans l'agglomération » explique Clara Moussaud, chargée de projets à la Direction du développement urbain de Tour(s)plus.

C'est tout l'enjeu de cet appel à contributions qui sera lancé en janvier. Il sera destiné à l'ensemble des opérateurs intervenant sur la thématique habitat (collectivités, bailleurs publics et privés, promoteurs...) afin de susciter des idées originales dans tous les domaines : conception architecturale, services proposés, environnement intergénérationnel, accessibilité, modes de gestion etc. Les projets devront répondre à un besoin encore non pourvu sur le territoire de la Communauté d'agglomération et à de nombreux autres critères (entre autres : cohérence du projet sur le territoire, par-

tenariat entre acteurs locaux du secteur de l'habitat et du secteur médico-social, innovation...).

Courant janvier, les candidats intéressés pourront télécharger un dossier sur le site de l'agglomération (<http://www.agglomeration-tours.fr>) ou en contactant Tour(s)plus.

Les dossiers remis au plus tard en mars 2012 seront examinés par un jury. Les résultats de l'appel à contributions seront connus en juin 2012.

Une fois les projets retenus, Tour(s)plus mettra à disposition une assistance à maîtrise d'ouvrage pour accompagner les structures dans la réalisation des études préalables permettant d'approfondir le projet envisagé. Elle pourrait, en outre, contribuer au financement de projets.

« Avec cette approche, Tour(s)plus cherche à faire progresser les idées innovantes en matière d'habitat des seniors » conclut Clara Moussaud. ■

## Demande Logement 37

Dorénavant les démarches seront plus simples pour les candidats au logement social. Depuis décembre dernier, il n'est plus besoin de frapper aux portes des différents bailleurs ou de plusieurs com-

munes pour effectuer ses demandes. Il suffira de s'inscrire une seule fois, en un seul lieu, auprès d'un bailleur ou d'une des communes habilitées à être "lieu d'enregistrement", et ce sur l'ensemble

du département. À compter du mars prochain, cette inscription pourra même se faire en ligne via le site internet :

[www.demandelogement37.fr](http://www.demandelogement37.fr)

## Le saviez-vous ?

### Tour(s)habitat

Les Opac (Offices publics d'aménagement et de construction) sont désormais remplacés par les Offices publics de l'Habitat (OPH).. À l'occasion de ses 90 ans, l'(ex) Opac de Tours est donc devenu Tour(s)habitat.

Le nouveau nom du premier bailleur social de l'agglomération tourangelle s'accompagne d'un nouveau logo.

Tour(s)habitat qui gère 19 500 logements a pour projet d'entreprise de répondre à la demande toujours plus forte de qualité de service au sein de son patrimoine et dans ses réalisations futures.

### Le sanipluie, un nouvel objet de collection

Depuis deux ans, le projet « Sanitas en objets » réunit des habitants et des associations au sein d'ateliers afin de réaliser des objets reflétant l'identité du quartier du Sanitas.

Déjà « au catalogue » : « la Sanitasse », « le Sanisac », « la Sanisoie »... et depuis la mi novembre : « le sanipluie », le parapluie du Sanitas.

Ce nouvel objet du quartier, initié par l'artiste plasticien Nicolas Simarik et porté par le p0lau- Pôle des Arts Urbains a été présenté le 18 novembre, journée sans pluie !

À l'occasion du marché de la place Saint-Paul, Nicolas Simarik et les habitants du quartier ont imaginé une fontaine éphémère (photo).

Pour connaître les projets à venir rendez-vous sur [www.sanitasenobjets.com](http://www.sanitasenobjets.com)

Ou sur le site du p0lau [www.polau.org](http://www.polau.org)



Yves Braut - Ville de Tours

# Une cartographie du bruit

**Une directive européenne de 2002 contraint les agglomérations de plus de 100 000 habitants à faire un diagnostic sonore de leur territoire. C'est chose faite pour Tour(s)plus, qui vient de mettre en ligne sa cartographie du bruit.**

Difficile d'imaginer à quoi peut ressembler une carte du bruit, notion subjective s'il en est. « On ne cartographie pas n'importe quelle source de bruit, explique Sophie Legland, chargée de projets environnement à Tour(s)plus, mais seulement ceux qui sont liés aux infrastructures de transports ferroviaire, routier, aérien, ainsi qu'à certaines industries. »

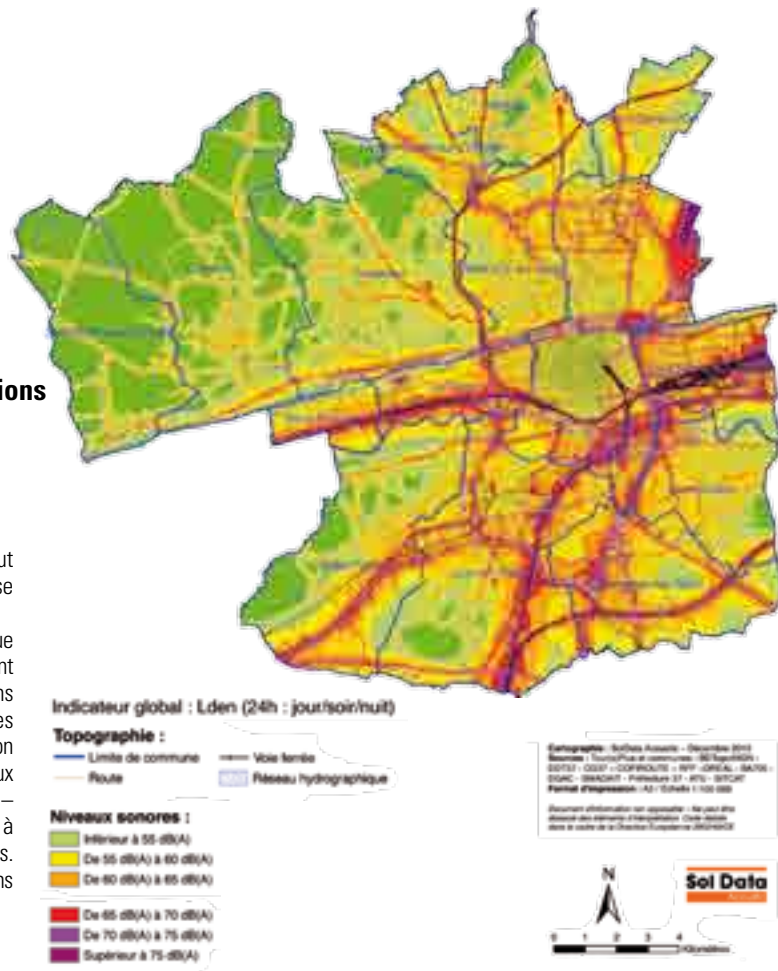
De même, le bruit moyen est représenté sur 24 heures à partir de modélisations et non de mesures prises sur le terrain, comme l'exige la réglementation. Un logiciel spécifique effectue des calculs acoustiques à partir des données du trafic, du revêtement, de la vitesse des véhicules, de la nature du sol, etc.

« Des validations par mesurage ont tout de même été faites sur le terrain, précise Sophie Legland »

Dans un second temps, la carte stratégique du bruit servira de base à l'établissement d'un Plan de prévention du bruit dans l'environnement (PPBE). « Cet état des lieux constitue un outil d'aide à la décision qui nous permettra de réduire les niveaux sonores dans les zones prioritaires – établissements de santé, écoles... et à préserver les zones de calme identifiées. La carte sera mise à jour tous les cinq ans pour estimer la progression. » ■

Pour en savoir plus :

[www.bruit.agglo-tours.fr](http://www.bruit.agglo-tours.fr)



Cartographie stratégique du bruit cumulée : situation 2005 - 2010

## La Riche : le maraîcher bio est installé

**Le développement d'une agriculture périurbaine est un axe majeur du Plan Climat Territorial de Tour(s)plus (action n° 2 : installer les agriculteurs au cœur de la ville).**

Un projet dans ce domaine est devenu réalité avec l'inauguration le 15 octobre 2011 à La Riche, d'une exploitation agricole biologique qui sera gérée par le maraîcher Pascal Gaillard (voir Tour(s)plus le mag n°37).

C'est sur un terrain de 2 hectares, mis à disposition par la commune qu'un bâtiment de 100 m<sup>2</sup>, a été érigé, selon les principes de " l'éco-construction " par des artisans locaux qui, à l'occasion, ont amélioré leurs connaissances sur ces techniques.

Dès le printemps prochain, les habitants de La Riche ou d'ailleurs pourront acheter la production du maraîcher qui va regrouper autour de lui une cinquantaine de consommateurs au sein d'une AMAP (association pour le Maintien de l'Agriculture Paysanne). Cela consiste à créer avec eux un partenariat : les « Amapiens » verseront une cotisation les engageant à acheter régulièrement un panier de produits de saison au fermier bio.

Le projet est soutenu et financé par la ville de La Riche, Tour(s)Plus, la région Centre (via le contrat d'agglomération) et les services de l'État. ■



De gauche à droite : Pascal Gaillard, Gérard Garrido, vice-président de Tour(s)plus, délégué au développement durable, Alain Michel, maire de La Riche, Daniel Langé, premier adjoint de La Riche délégué au développement durable, Christian Pouget, le secrétaire général de la préfecture.

## Énergie : comment l'économiser en famille

Lutter contre le réchauffement climatique, ça commence dans son salon ! La Région Centre a lancé le « Défi Énergie Citoyens pour le climat en Région Centre », relayé par l'Espace Info Énergie de l'ALE (l'agence locale de l'énergie).

Les familles peuvent jouer en équipe, regroupant 5 à 10 foyers, voisins ou habitants d'un même quartier ou d'une même commune. Ces familles mesurent durant l'hiver leurs consommations d'énergie dans la maison et tentent de les réduire d'au moins 8 % par rapport à l'hiver précédent (chauffage,

eau chaude, équipement domestique). Chacun doit donc faire attention et modifier (un peu) ses habitudes ! En moyenne, les participants économisent 12 % sur leur consommation initiale, soit 200€ pendant la durée du concours. En 2010, les 156 familles participantes au Défi en Région Centre (500 personnes environ au total) avaient collectivement économisé 490 000 kWh et 77 tonnes de CO2 !

Durant la période du Défi, des rencontres sont prévues entre équipes en présence de conseillers de l'Espace Info Énergie et d'une

animatrice de l'association Couleurs sauvages, afin de confronter les pratiques, de répondre aux questions et de prodiguer des conseils. L'Espace Info Énergie et l'association Couleurs sauvages relaient en Indre-et-Loire ce Défi énergie des citoyens pour le climat en Région Centre, organisé par l'Agence de l'environnement et de la maîtrise de l'énergie (ADEME) et la Région Centre. Le concours se déroule du 1<sup>er</sup> décembre 2011 au 30 avril 2012. Plus d'informations sur <http://centre.familles-a-energie-positive.fr/> et à l'ALE, 62 rue Marceau à Tours. ■





*Alain Guillet, le propriétaire, présente le détail de l'isolation extérieure.*



## Une maison passive à Saint-Avertin

**Un logement dépourvu de radiateurs où l'on n'a jamais froid. C'est le défi de la maison passive. À Saint-Avertin, une famille l'a relevé... Visite guidée.**

Passive ? L'adjectif paraît mal choisi pour une maison bardée d'autant de qualités ! Qualités d'isolation, en premier lieu. Tant et si bien que la chaleur dégagée à l'intérieur par ses occupants et ses appareils électroménagers suffit, avec l'ensoleillement, à chauffer l'habitation.

Hormis sa toiture plate, rien ne distingue la demeure d'Alain et Karine Guillet, sortie de terre au printemps dernier dans le lotissement des Tailles, au sud de Saint-Avertin. « Il n'y a pas de comble pour gagner en compacité et éviter les pertes de chaleur », précise Alain Guillet, qui connaît sa maison par cœur. Et pour cause, il a fallu suivre de près ce chantier qui constitue une première expérience sur le département. Au départ, ces parents de deux adolescents n'avaient pas l'intention de faire construire. « Nous étions chauffés au fioul et les factures ne cessaient d'augmenter. Nous avons d'abord envisagé un nouveau système de chauffage. Mais en y réfléchissant, cela était inutile sans améliorer l'isolation de la maison. Soit il fallait la rénover, soit on se dirigeait vers une construction passive. »

Après trois ans de réflexion et plusieurs visites de maison passives, le couple se lance dans l'aventure. Car il s'agit bien

d'une aventure, qu'ils vivront aux côtés d'un charpentier de Monts, Stéphane Raguin, spécialisé dans les maisons à ossature bois.

### Une étanchéité quasi parfaite

Pour dégager le budget nécessaire, soit environ 1 500 euros le m<sup>2</sup>, ils vendent leur maison et en louent une autre le temps de la construction, qui s'effectue dans une zone d'aménagement concerté. La première difficulté fut de trouver des artisans. La seconde fut de convaincre la mairie. A partir du moment où nous avons expliqué notre démarche au maire, il nous a soutenus. Nous avons obtenu le permis en août 2010. Les murs étaient posés début janvier 2011.»

Les murs, justement, jouent un rôle essentiel dans cette maison où l'étanchéité à l'air est de rigueur. C'est une ventilation mécanique double flux qui assure son renouvellement, avec récupération de la chaleur. Maquette à l'appui, Alain Guillet décrit les différentes couches qui les composent : des caissons remplis d'isolants en laine de bois (22 cm), des contreventements en lamelles de résineux pour empêcher la déformation sous l'effet du vent,

une couche d'isolant de 6 cm en fibre de bois qui fait office de pare-pluie, des tasseaux et un bardage en pin de Douglas.

Derrière tout cela, une membrane en plastique pare-vapeur dont on teste l'étanchéité par un gros ventilateur afin de mesurer les pertes d'air.

Chez les Guillet, équipés en triple vitrage, la somme des fuites se limite ainsi à un disque de 9 cm de diamètre. La contrainte est donc respectée, tout comme le besoin en chauffage, qui doit être inférieur à 15 kWh/m<sup>2</sup>/an. En l'occurrence, si l'on veut maintenir dans cette maison de 150 m<sup>2</sup> une température de 20 °C avec - 10 °C dehors, un petit radiateur soufflant suffira !

Quant à l'équipement ménager, sa consommation, tous appareils confondus, ne doit pas excéder 120 kWh/m<sup>2</sup>/an. À titre de comparaison, sur l'échelle d'un étiquetage énergétique, la maison passive se situe au niveau A, alors que 80 % des logements actuels se situent entre D et F ! ■

**Pour en savoir plus :**  
<http://maison.guillet.free.fr>  
[www.lamaisonpassive.fr](http://www.lamaisonpassive.fr)

## Le saviez-vous ?

### Le retour des Hironnelles



Doc: Touraine Logement

Début octobre était inauguré à Joué lès Tours, un bâtiment de 12 logements « Les Hironnelles » construit avant 1975 et réhabilité par Touraine Logement. Le bâtiment très économe a aujourd'hui le label BBC. Après rénovation (bardage extérieur, triple vitrage, panneaux photovoltaïques sur la toiture, VMC double flux, ballons d'eau chaude thermodynamiques), la consommation maximale en énergie est de 80 kWh/m<sup>2</sup>/an, ce qui permet de diviser par 3 la consommation. Parallèlement grâce à la production d'électricité fournie par les 250 m<sup>2</sup> de panneaux photovoltaïques la consommation théorique pourrait être ramenée en dessous de 50 kWh/m<sup>2</sup>/an.

### Les Courelières, le futur éco quartier de Joué

Le nom a été plébiscité par les internautes jocondiens qui sur le site de la commune de Joué lès Tours (<http://www.ville-jouéouelestours.fr>) étaient invités à choisir entre deux noms pour le futur éco quartier. Les Courelières l'ont nettement emporté (73% des votants) sur l'Airial. Ce nouveau quartier de Joué-Sud comprendra 1.200 logements.



doc: Dalkia

### SKF choisit la biomasse

L'usine de Saint-Cyr-sur-Loire a inauguré début décembre sa nouvelle chaudière biomasse, fournie par Dalkia. Avec ce nouveau mode de chauffage l'usine réduira ses rejets de Co<sub>2</sub> de 30 %.

L'ancien réseau haute pression, datant des années 50 a été transformé pour laisser place à ce nouvel équipement. 3 800 tonnes de biomasse valorisée seront utilisées chaque année pour alimenter la chaufferie.

## Vélociti *élargit son rayon*

**Vous avez besoin d'un vélo dans l'agglomération ? Pas de problème ! Vélociti s'étend à 7 nouvelles communes pour un tarif abonné attractif de 2 € par mois pendant les travaux du tramway.**

Après Tours, sept nouvelles communes de Tour(s)plus : Notre-Dame-d'Oé, Fondettes, Saint-Cyr-sur-Loire, Saint-Avertin, Saint-Etienne-de-Chigny, Joué Lès Tours et bientôt Chambray-lès-Tours proposent Vélociti, un service de location de vélo longue durée du SITCAT, spécialement conçu pour les déplacements en ville et géré par Fil Bleu. Grâce à ce service, vous pouvez louer un

vélo pour une période allant de 3 à 12 mois pour aller au travail, à la fac, faire vos courses ou tout simplement vous promener dans l'agglomération. C'est écologique, économique et en plus c'est bon pour la forme !

Depuis le début des travaux du tramway, le vélo est plus que jamais une alternative à la voiture pour se déplacer en ville. Pour un trajet de moins de 5 km

en zone urbaine, c'est toujours le vélo qui gagne. C'est pourquoi le service Vélociti a été renforcé. 1 200 vélos jaunes à damier (dont 400 nouveaux modèles un peu plus petits, avec double béquille et dynamo dans le moyeu avant pour plus de sécurité et antivol élaboré) sont aujourd'hui disponibles, à un tarif très attractif : 2 € par mois pour les abonnés, 5 € pour les non abonnés, pour un mini-

mum de trois mois, soit le tarif étudiant pour tous !

Pour louer un vélociti, il faut remplir un dossier auprès de la mairie de la commune ou auprès de Fil Bleu à Tours et aller le chercher chez le vélociste local muni d'une pièce d'identité, d'un justificatif de domicile de moins de 3 mois et d'un chèque de 300 euros pour la caution. ■



docTour(s)plus

## Opération Pla'net : *mission accomplie!*

**1 400 arbres et arbustes plantés ! C'est le bilan de l'opération Pla'net, organisée le 17 novembre par Tour(s)plus avec la participation de 400 jeunes de l'agglomération qui ont aussi nettoyé les espaces verts.**

Cette opération est menée depuis 2003 et permet chaque année de redonner meilleure allure à certains secteurs verts de l'agglomération et de planter de nouveaux arbres.

Cette année les jeunes, vêtus de gilets jaunes, ont arpenté le parc de la Mori-

nerie, les bords du Cher, la Gloriette ou encore le parc de la Cousinerie, au total 13 sites dont la faune et la flore méritent d'être protégés.

En même temps qu'ils plantent et ramassent, ces jeunes scolaires et étudiants (lycée agricole de Fondettes,

lycée St Grégoire, lycée Grandmont, lycée Vaucanson, Maison rurale et familiale Tours Val de Loire, IME Robert Debré, C.F.A. Propreté, I.N.H.N.I (Institut National de l'Hygiène et du Nettoyage Industriel), Université de Tours) sont informés sur le tri des déchets.

Une opération de sensibilisation à la protection de l'environnement qui s'est terminée par un grand pique-nique bio convivial en bord de Loire. ■



Yves Braut-ville de Tours

# Musiques actuelles :

## *le studio d'enregistrement prend forme*

**Tour(s)plus finance à Saint-Pierre-des-Corps la création d'un studio d'enregistrement qui va s'ajouter à l'offre en studios de répétition du Temps Machine, à Joué les Tours. Le studio de Saint-Pierre-des-corps devrait ouvrir ses portes à la fin de l'année.**

Le cabinet d'architectes Montandon a imaginé une nouvelle enveloppe et un aménagement intérieur pour cet ancien bâtiment maraîcher de la rue de la Morinerie, situé près du lieu d'expression artistique Le Bled et des locaux de Terres du son, ainsi que de différentes structures d'accompagnement d'artistes.

L'environnement est donc déjà largement musical, convivial... et vert puisque la commune de Saint-Pierre-des-Corps souhaite y ramener serres et jardins familiaux.

Le futur équipement, d'un coût prévisionnel de 400 000 €, comprendra un studio d'enregistrement un studio de répétition, un espace d'attente et un bureau hall d'accueil. Les concepteurs ont imaginé un outil performant en termes acoustique et esthétique.

La superficie de l'ensemble sera de 270 m<sup>2</sup> dont 45 m<sup>2</sup> pour le studio d'enregistrement et 20 m<sup>2</sup> pour la régie, 30 m<sup>2</sup> pour le studio de répétition et 50 m<sup>2</sup> pour l'espace convivial



photo cabinet Montandon

**Le cabinet d'architectes Montandon a imaginé un bardage en bois pour habiller la façade de côté du studio et un toit en ardoise.**

d'accueil.

L'équipement sera ouvert à tous les genres musicaux, et notamment rock, jazz, blues, reggae, rap, techno, R'n'B, Drums & Bass. L'accueil du lieu sera confié aux services municipaux de Saint-Pierre-des-Corps, tout comme la gestion du studio de répétition.

Concernant la gestion du studio enregistrement elle est confiée à l'association XCape, spécialisée dans ce

domaine spécifique. Installée de longue date à Saint-Pierre-des-Corps, cette association fournira également au studio le matériel d'enregistrement adéquat.



### UN ARCHITECTE DES ARTS DE LA RUE POUR LE SITE DES GRANDS MORTIERS

Le site des Grands Mortiers, propriété de Tour(s)plus, accueille 20 rue des Grands Mortiers à Saint-Pierre-des-Corps, la Compagnie Off et le pOla, le pôle des Arts de la rue, pôle de recherche et d'expérimentation « Art et Ville ». Ces locaux ont fait l'objet d'une étude de programmation en vue de leur réhabilitation, réalisée par le cabinet Coteba.

Une nouvelle étape a été franchi avec le choix de l'architecte Patrick Bouchain pour optimiser ce lieu, et apporter aux utilisateurs des espaces adaptés.

Patrick Bouchain est considéré comme l'un des grands architectes intervenant dans le domaine des Arts de la rue et l'un des pionniers du réaménagement de lieux industriels en espaces culturels. Il a ainsi, entre autres, déjà réalisé le Lieu Unique à Nantes ou le Channel, scène nationale à Calais.



Yves Brault-ville de Tours

## Viva Pagliacci!

Point d'orgue des festivités de ses 25 ans, la Compagnie Off a donné fin novembre quatre représentations de Pagliacci! le spectacle crée en octobre dans le cadre de Béthune 2011, Capitale Régionale de la Culture.

Une sorte de cadeau, offert au public tourangeau par la troupe de Philippe Freslon, que cette adaptation rock et déchainée de l'opéra de Ruggero Leoncavallo, donnée sous le chapiteau de la compagnie Off à l'espace forain du parc des expositions à Tours. Un spectacle total avec orchestre (Sound painting or-

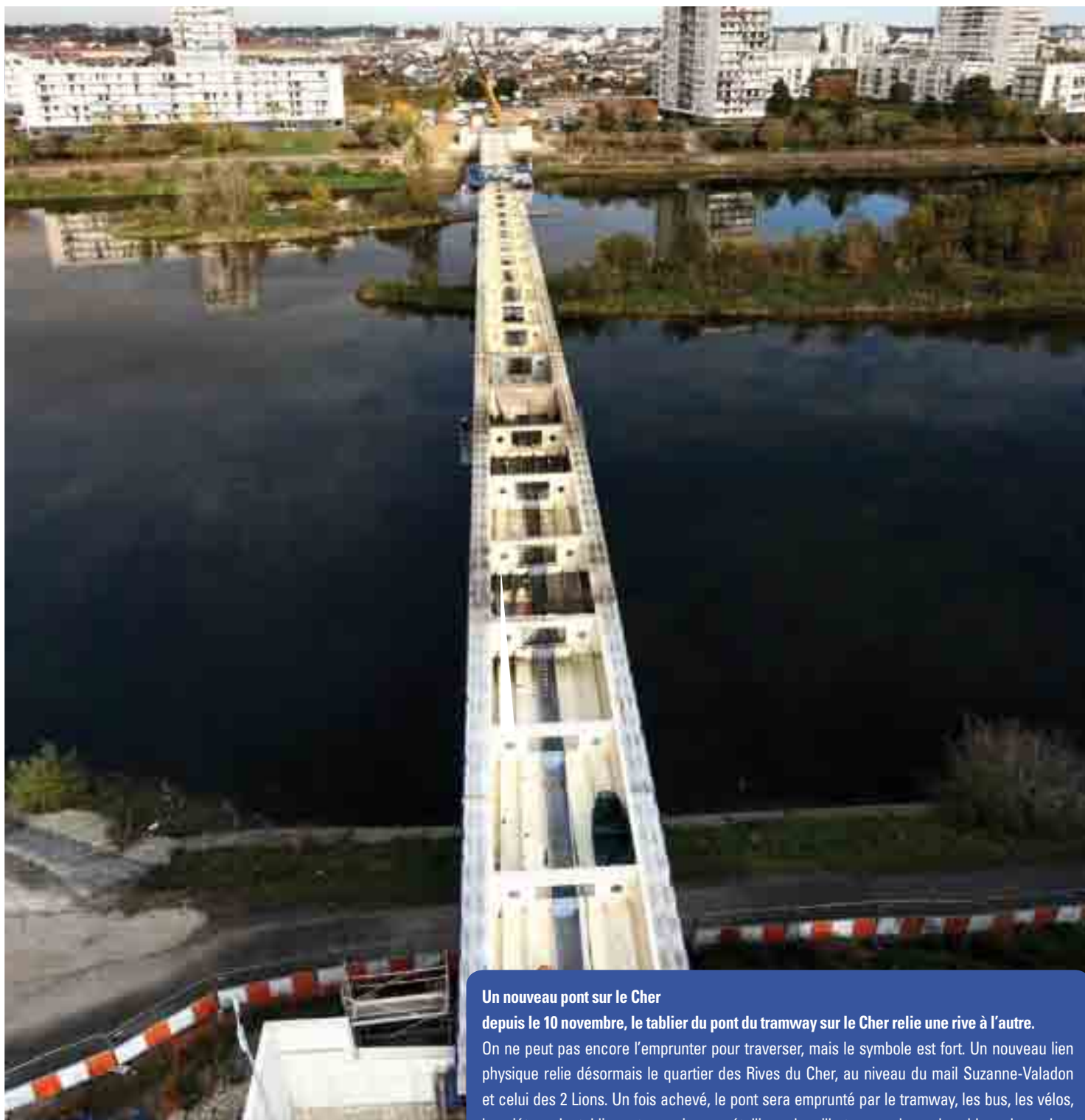
chestra), acrobates, chanteurs à la voix puissante et dans lequel le spectateur déambule et fait finalement partie de l'histoire.

La Compagnie Off est installée dans des locaux industriels, 20 rue des Grands Mortiers, acquis par Tour(s)plus en 2008 (voir encadré) ■

# Le grand chantier du tramway

Les travaux de déviations des réseaux se sont achevés. Un nouveau pont traverse le Cher, un autre se dessine au-dessus du périphérique à Joué lès Tours. Le centre de maintenance sort de terre et les poses de rail s'enchaînent. Le tramway de l'agglomération tourangelle transforme peu à peu le paysage tout au long de son tracé. Pour mémoire, quelques clichés de la fin de l'année 2011.

Photo 1 : Cyb'air Vision. Photos 2, 3, 5 : Cyril Chigot. Photo 4, 6 : Claire Garate, photo 7 : Yves Brault, ville de Tours



**Un nouveau pont sur le Cher**  
depuis le 10 novembre, le tablier du pont du tramway sur le Cher relie une rive à l'autre.

On ne peut pas encore l'emprunter pour traverser, mais le symbole est fort. Un nouveau lien physique relie désormais le quartier des Rives du Cher, au niveau du mail Suzanne-Valadon et celui des 2 Lions. Un fois achevé, le pont sera emprunté par le tramway, les bus, les vélos, les piétons. Le tablier est un caisson métallique de mille tonnes, de couleur bleue, la couleur de la ville de Tours. Il va être surmonté d'un hourdi béton, qui sera préfabriqué à Tours Nord et assemblé sous forme de dalles. Puis les rails seront posés. Le pont sera livré au printemps 2012.





**Photo 2 et 3 :**

Le lancement de la 3<sup>e</sup> travée a permis de réunir les deux rives. Sur les photos, les ouvriers font « accoster » le pont côté Rives du Cher. Le pont sur le Cher est une réalisation du groupement de maîtrise d'œuvre INGEROP Conseil & Ingénierie, et STRATES, cabinet d'architecture. Il est réalisé par l'entreprise Eurovia Béton.

**Photo 4 : Un pont sur le périphérique à Joué lès Tours**

Depuis avril 2011, le chantier pour la construction d'un nouveau pont a pris place aux abords du boulevard périphérique. Long de 54 mètres et large de 11 mètres, il sera réservé aux tramways, vélos et piétons. La plate forme sera végétalisée puisque les bus ne l'emprunteront pas. La réception de l'ouvrage se fera en juin 2012. Pour le maire de Joué lès Tours, Philippe Le Breton « ce pont sera un trait d'union entre deux quartiers : La Rabière et La Gitonnière, que la construction du périphérique avait séparés ».



**Photo 5 : Le Centre de maintenance**

À l'autre bout de la ligne, le Centre de maintenance, rue Daniel-Mayer, sort de terre. Une « première pierre » a symboliquement été posée le 3 octobre 2011. Le cœur névralgique du futur tramway est l'un des grands chantiers du tramway de l'agglomération tourangelle. Le Centre de maintenance remplira plusieurs fonctions indispensables à la bonne marche du tramway : la maintenance du matériel roulant (remisage, entretien, nettoyage, réparation) et l'exploitation du réseau à partir du poste de commandement centralisé (PCC).



**Photo 6 : Les rails au Sanitas**

La pose des rails rend concrète l'arrivée du tramway et modifie vraiment l'aspect des rues et des quartiers. Le quartier de La Rabière à Joué les Tours, la rue du Colombier, les quartiers Monconseil, du Sanitas et des 2 Lions à Tours sont déjà équipés. Les poses de rails vont s'intensifier en ce début d'année 2012.



**Photo 7 : La gare, un quartier qui change**

La démolition des locaux désaffectés des Tissus Vinci et du bar de la Consigne a eu lieu mi octobre. L'espace dégagé va laisser place à un grand projet architectural et urbain qui donnera un nouveau visage au quartier (voir page 17 du hors série sur le tramway.)





Léonard de Sèrres : un nouveau pont sur le Cher

## *Les sites d'activités,* **l'une des clefs du développement économique**

**La Communauté d'agglomération de Tours mise, avec un volontarisme constant, sur un pacte de soutien à la dynamique économique et à l'emploi centré sur l'aide à la recherche et à l'innovation, ainsi que sur les multiples effets leviers de ses grands projets urbains et de son attractivité touristique. L'action de Tour(s)plus dans les sites d'activités, quant à elle, consiste avant tout à les réhabiliter afin d'y pérenniser les activités et les emplois, de réserver les quelques espaces nouveaux aménagés aux implantations ou aux nécessités absolues de réimplantation d'activités au développement asphyxié. Ce ne sont pas moins d'environ 24 M€ qui ont été investis, depuis la création de Tour(s)plus en 2000, dans la réhabilitation des sites.**

**La Communauté d'agglomération assure le pilotage des nouvelles opérations de réhabilitation, d'extension ou de création de nouveaux sites. Dix ans plus tard, et alors que les perspectives budgétaires de l'agglomération ont été modifiées par la suppression de la taxe professionnelle en 2010, quel bilan tirer de cette politique de développement économique ? Les réponses dans ce dossier.**

La Communauté d'agglomération regroupe 44 sites d'activités dont 10 ont été déclarés d'intérêt communautaire soit en totalité, soit uniquement pour leur extension. Ces sites ont pour vocation de répondre au mieux et dans les meilleurs délais à la demande des entreprises. Ils se sont développés sur un riche terreau : une bonne accessibilité ferroviaire et routière et un bassin de vie dynamique en terme de formation et d'emplois.

Si le pôle des services est prédominant, en matière de production industrielle, l'agglomération compte d'importantes unités industrielles dans les secteurs des caoutchouc-plastiques, de l'électronique, des machines et des équipements.

Plus de 80% des établissements et de l'emploi salarié sont localisés dans le périmètre de la Communauté d'agglomération. C'est de loin le premier pôle d'emplois du département.



image de Marc

Plateforme de distribution du courrier de la poste, site de la Haute-Limouillère à Fondettes

### Les sites de l'agglomération en chiffres

**44 sites** regroupent près de **2 900 entreprises** et **46 000 salariés**, et représentent une **superficie cumulée de 1 484 ha**.

Leurs superficies vont de 2 ha à 136 ha, la moyenne étant de 33,7 ha par site (médiane : 23,4 ha) ;

Le nombre d'entreprises présentes sur un site varie de 3 à 315, la moyenne étant de 65 entreprises par site (médiane : 45 entreprises)

Le nombre de salariés par site varie de 50 à 4 700, la moyenne étant de 1 042 salariés par site (médiane : 616 salariés).

## Des sites respectueux de l'environnement

**« Recherchant systématiquement et avec pragmatisme à assurer la plus grande mixité fonctionnelle et à économiser l'espace, afin de préserver les conditions les plus favorables à un développement de l'agriculture périurbaine et du secteur agroalimentaire dans une logique de circuits courts, l'agglomération parle plutôt de "sites" d'activités que de "zones", et mène une réflexion pour s'assurer une production de fonciers strictement circonscrite aux besoins vitaux d'une croissance nécessaire et raisonnée. »** précise Valérie Sécheret directrice du développement économique de Tour(s)plus.

Cette dynamique ne peut s'affirmer que dans le respect de l'élaboration du SCOT, le Schéma de COhérence Territoriale qui fixe les objectifs des politiques publiques en matière d'urbanisme, de transports, de développement économique, etc (voir page 10). Les travaux du SCOT laissent apparaître que les sites d'activités aménagés consomment beaucoup d'espace gagné sur les terres agricoles alors qu'ils n'accueillent « que » le tiers des entreprises et des emplois. Les deux autres tiers sont répartis de façon diffuse sur le territoire.

La création de sites d'activités a également un impact en terme de mobilité, la plupart des salariés s'y rendent en voiture. De même l'acheminement des marchandises de ou vers les sites se fait par camions. C'est pourquoi le SCOT préconise la recherche de disponibilités foncières sur les sites existants ou la création de sites qui garantissent le respect des préconisations contenues dans les lois Grenelle de l'environnement.

**Tour(s)plus a d'ores et déjà inclus ces problématiques dans sa réflexion**

**et ses actions.** Ainsi, une étude d'approche environnementale de l'urbanisme relative à l'aménagement d'un futur pôle économique nord sur la commune de Fondettes va être lancée en janvier : choix énergétiques, gestion des déplacements, des déchets, de l'eau, de l'environnement sonore et climatique, insertion paysagère.

« La notion de développement durable est intégrée, dès les études sur le site pour avoir un diagnostic environnemental, un plan guide d'aménagement assorti de préconisations et des outils de

suivi pour une gestion durable du pôle économique » précise Nathalie Guenault chargée de mission.

Autre exemple : **les Gaudières à Mettray**. Un embranchement ferroviaire desservira le site d'activités à partir de la ligne SNCF Tours-Vendôme et permettra d'aménager environ 13 hectares de foncier à vocation économique, dont 8 hectares embranchables, sur un secteur particulièrement attractif. L'aménagement a été confié à la SET (Société d'Équipement de la Touraine). ■

## Qu'est ce qu'un site d'activité ?

**Il n'y a pas de définition officielle, mais un site d'activités se décrit comme un ensemble de terrains aménagés et organisés, selon une démarche volontariste, le plus souvent par un acteur public, même s'il existe des aménageurs privés. Il est destiné à être commercialisé à des entreprises pour héberger leurs activités.**

Un site d'activités peut avoir une vocation plutôt industrielle, tertiaire, artisanale ou commerciale, voire plus spécialisée, par exemple « high tech », en fonction des activités dominantes présentes sur le site. Mais à l'heure de la limitation de l'étalement urbain par régénération et densification du tissu économique, la mixité

fonctionnelle est privilégiée afin de maintenir les services de proximité aux habitants et aux entreprises et de limiter les nuisances liées aux déplacements, la notion de projet urbain prend alors le pas sur celle de site d'activités et celle de « zone d'activités » est carrément démodée. ■

Le bâtiment de Véolia aux 2 Lions



image de Marc

# Hexadome : " que la lumière soit "... sur un ancrage local!



*Finition d'un lanterneau dans l'atelier de façonnage*

document Tour(s)plus

## Gros plan sur Hexadome, installée sur le site d'activités Les Pins, à Luynes. Une entreprise qui a su se diversifier en développant la recherche sur des produits innovants de désenfumage et pour l'éclairage zénithal.

Pour savoir ce que fabrique Hexadome, il faut lever la tête : tous les locaux d'activités, les entrepôts, les bâtiments recevant du public, les hôpitaux, les supermarchés, etc. sont équipés de lanterneaux de toiture, sortes de grandes fenêtres installées pour évacuer les fumées et apporter de la lumière naturelle. Ces lanterneaux permettent d'évacuer la fumée en cas d'incendie pour faciliter l'intervention des pompiers et l'évacuation du public. Leur présence évite également le phénomène de flash-over, l'embrasement généralisé d'un bâtiment, dû aux gaz toxiques accumulés sous le toit. Créée en 1953, l'entreprise s'est surtout développée à partir de 1973, lorsque la réglementation sur le désenfumage s'est imposée. Depuis, sa croissance est régulière malgré un ralentissement lié à la crise de 2008.

Le chiffre d'affaire d'Hexadome a connu à nouveau une forte progression en 2011, s'établissant à 35 M€, un peu en dessous

du niveau d'avant crise. L'entreprise a investi 4 M€ au cours des trois dernières années, notamment pour les locaux et les machines. Le bâtiment ancien de 10 000 m<sup>2</sup> a été réaménagé et un bâtiment neuf de 4 000 m<sup>2</sup> a été construit à proximité en 2008. En 2010, Hexadome a réorganisé sa production, mais a besoin de s'agrandir, notamment pour le stockage de ses pièces et se tourne vers Tour(s)plus dans sa recherche de terrain.

### Hexadome a pris le virage du développement durable

Au fil du temps, tout en poursuivant l'activité de désenfumage, Hexadome s'est

penché à nouveau sur la fonction première des lanterneaux, celle d'éclairage naturel, notion importante en matière d'économies d'énergie. « Nous avons rééquilibré notre marché, jusque là focalisé sur le désenfumage, en développant la marque ombrelle « ClimatDome » qui propose une série de produits environnementaux, favorisant la lumière zénithale, la réduction de l'éblouissement et des tâches de lumière au sol et assurant une bonne isolation thermique. Cela correspond aux exigences de la Réglementation Thermique 2012 (RT2012) qui a pour objectif de réguler les consommations énergétiques des bâtiments neufs... » pré-

## Témoignage



document Tour(s)plus

### Laurent Turley, directeur général adjoint

« Nos gammes continuent d'évoluer car nous nous adaptons aux nouvelles normes du bâtiment en cherchant à offrir de nouvelles fonctionnalités à nos clients. C'est pourquoi nous investissons dans la recherche développement, un département qui compte maintenant 5 personnes à plein temps. Notre objectif est de réaliser 30 % de notre chiffre d'affaire avec nos produits nouveaux d'ici trois ans. »



*De nombreuses phases de la construction des lanterneaux sont robotisées.*



*L'acier arrive en rouleau, il est déroulé et mis en forme pour la fabrication des lanterneaux. Hexadome développe aussi une activité commerciale de façonnage, en fournissant des pièces sur mesure pour toitures et lanterneaux. (15 % de l'activité).*

documents Tour(s)plus

### Le site d'activité des Pins à Luynes

Ce site d'activités, d'une superficie de 18 ha dont 3 proviennent d'une extension réalisée par Tour(s)plus, regroupe une douzaine d'entreprises (PME/PMI) des secteurs de l'industrie, du BTP et des services, soit environ 220 salariés. Parmi les dernières implantations (été 2011) : la cuisine centrale de 900 m<sup>2</sup> d'une capacité de 8 à 10.000 repas/jour, construite par la société SOGERES (et qui devrait employer à terme une quarantaine de salariés), ainsi que l'entreprise Luynoise FMGS Concept (commerce de pièces détachées pour cycles).

1,4ha restent à commercialiser, aux prix les plus bas de l'agglomération (16 et 18 € HT/m<sup>2</sup>).

L'entreprise Hexadome est installée sur 2 sites : Luynes (135 salariés) et Ambert (Puy de Dôme, 45 salariés) et assure une production de l'ordre de 55 000 appareils par an. Hexadome vend sa production sur tout le territoire français et à l'exportation (15 %) surtout dans l'Union européenne et d'autres pays d'Europe.

# Notre-Dame d'Oé : *bienvenue au village... d'entreprises!*

Les sites Arche d'Oé 1 et Arche d'Oé 2, situés de part et d'autre de la RD 29, dans le prolongement des zones d'activités de Tours Nord, ont connu en une quinzaine d'années, un développement remarquable. Le village d'entreprises, qui permet entre autres à de jeunes entrepreneurs de s'installer est également un succès.



Flash Car et son atelier

Une soixantaine d'entreprises sont installées sur les deux sites : Fenwick, Roulliaud, ainsi que quelques fleurons du secteur santé : Nestlé, Chimex (Filiale de L'Oréal qui produit des molécules issues de la recherche), Boiron (homéopathie) qui y a regroupé en 2010 ses plateformes d'Orléans et de Saint-Avertin.

Par ailleurs, l'Arche d'Oé 2 a développé un concept original, celui de « village d'entreprises ». Différent des ateliers relais, le village d'entreprise propose à la vente ou la location (par la SET et Tour(s)plus) des espaces de 250 m<sup>2</sup> (on peut en acheter ou louer plusieurs). Tout le site est équipé en très haut débit par Tours Métropole Numérique.

« Les 8 cellules du village d'entreprises sont modulables et transformables. À partir d'une même coque, on peut tout faire, du simple atelier au petit

immeuble de bureaux. Les modules sont livrés nus, avec des portes sectionnelles électriques, le chauffage, des sanitaires. L'utilisateur le met à sa main. Quand il rentre, tout est prêt pour que son activité démarre dans les meilleures conditions. » explique Denis Chareyre, chargé de mission à la direction du développement économique de Tour(s) plus.

## **l'Arche d'Oé 2 a développé un concept original, celui de « village d'entreprises »**

Et ça marche. La commercialisation, commencée début 2010 est achevée. Et la demande reste très forte. Le village est maintenant une copropriété composée de la SET, et de l'entreprise de matériel bureautique AJ Copieurs, qui a acheté deux modules et s'est installée en janvier 2011

Les autres occupants sont locataires : deux créateurs (Auto Sécuritas, centre de contrôle technique et Flash Car, réparation de carrosserie rapide). On

y trouve aussi Sicli, spécialisé dans le matériel de défense incendie, qui a ouvert ses portes fin octobre et Autobar, leader européen de la distribution automatique de boissons qui emploie 14 personnes, installé en fin d'année. Pour Jean-Luc Galliot, maire de Notre-Dame d'Oé et vice-président de Tour(s) plus « le village d'entreprises a un intérêt pour toute la Communauté d'agglo. Il génère des emplois en permettant la création et le développement d'entreprises. Les entrepreneurs trouvent ici une qualité d'accueil, moins de lourdeur et un prix du foncier peu élevé. Nous sommes petits, donc plus disponibles. En fait ici, le maire fait le commercial! ».

Une étude de faisabilité est en cours sur la réserve de foncier disponible sur Arche d'Oé II pour permettre la construction d'un village « tranche 2 ».

Et sur cette lancée, un autre terrain de 2 hectares, « Le Haut Chemin », devrait être aménagé en site d'activités artisanales. ■

## Témoignage



DocTour(s)plus

**Olivier Breheret, premier créateur d'entreprise installé ici, en mars 2010, il a ouvert Auto Sécuritas.**

« Je travaillais dans un garage automobile comme carrossier peintre. C'est ma première installation. J'ai créé ce centre de contrôle technique automobile et démarché mes clients parmi lesquels Porsche. Je travaille avec ma femme, qui a le statut de conjoint collaborateur. Mon local de 250 m<sup>2</sup> comporte un hall d'accueil et un atelier. Je suis à l'aise dans cette structure souple et moderne, pour un loyer mensuel de 2 000 euros (charges comprises). »

# Les sites d'activités au sein de tour(s)plus

## La Liodière

Créé par la ville de Joué les Tours dès 1999, le parc d'activités de la Liodière est devenu site communautaire en 2001. Dix ans plus tard, le site accueille 60 entreprises et regroupe 1 285 emplois. Il est équipé en très haut débit depuis 2009.

Outre PRD ou Médiapost, de nouvelles entreprises associant performance et qualités environnementales y ouvriront leurs portes dès le 1er janvier 2012.

Parmi elles, B.P.A (Boulangeries Pâtisseries Associées) unité de production de pain et viennoiserie pour la restauration, la distribution et l'agro-alimentaire y accueillera ses salariés dans un bâtiment « Haute Qualité Environnementale ».

Puis LBE, spécialisée dans la conception d'équipement pour le passage des fluides va intégrer l'un des tout premiers bâtiments en France appliquant la norme RT 2012 (destinée à réduire les « émissions de CO2 et la consommation d'énergie primaire »).

## Pendant ce temps, à La Riche...

Tour(s)plus a commencé la commercialisation du Parc d'activités Saint-François. Situé à la jonction de la ZAC des Minimés (La Riche Soleil) et du Menetton, ce site permettra prochainement d'accueillir de nouvelles entreprises.

Par ailleurs, une étude de réhabilitation de la ZI St Cosme, qui accueille près de 50 entreprises va être menée, en concertation avec la ville de La Riche.

## ...Et à Fondettes

Le site d'activités de la Haute Limougière couvre plus de 23 hectares et accueille 58 entreprises. La Haute Limougière 3, aménagée avec la SEM Maryse Bastié (2,5 hectares) a terminé sa commercialisation en 2010 : 8 entreprises s'y sont

installées, créant 103 emplois, dont 64 sur la plateforme de distribution du courrier de la Poste. Autres entreprises présentes : Védiacom (Habillage vitrines), Isocell (matériel bureautique et informatique), S3C (coordination BTP), Réha assainissement (diagnostic assainissement), RSE (nettoyage réseaux assainissement), EFA France (négoce de pièces industrielles), Carambelle – SARL Scrapcooking (produits décoratifs en pâtisserie).

À plus long terme, le site de la Haute Limougière pourrait être étendu à des terrains situés au nord, à proximité du boulevard périphérique N-O, qui pourrait devenir le « pôle économique nord ».

## Les 2 Croix :

c'est un nouveau site d'activités à Fondettes. L'aménagement des 7,2 hectares, a été confié à la SEM Maryse Bastié. Le site prévoit les continuités nécessaires entre les terrains des îlots Ouest (en cours de viabilisation) et des îlots Est (le permis d'aménager vient d'être accordé) afin de respecter une harmonie globale et une insertion raisonnée dans l'environnement (liaisons piétonnes et vélo, noues paysagères, vues traversantes vers les grands paysages...).

Une demande de labellisation Très Haut Débit du site est en cours. La commercialisation commencera début 2012.

## Les autres sites

Sans être tout à fait exhaustif, soulignons le développement du site Equatop-La Rabelais à Saint-Cyr-sur-Loire qui en 2010 a vu la mise en chantier par Cofely (filiale de GDF -Suez) d'une nouvelle plateforme régionale. Un site dont l'accessibilité a été améliorée par la requalification du boulevard Charles de Gaulle. 6 nouvelles ZAC sur 75 hectares sont à l'étude à la Rabelais.



doc Carambelle : l'entreprise Carambelle

*l'entreprise Carambelle*

Le site Tours-Synergie poursuit son développement en attirant de nouvelles enseignes dans le domaine du pôle de la Maison et en déroulant le programme de bâtiments à très hautes performances énergétiques Actibureaux Ronsard.

Le site d'activités Pierre et Marie Curie à Tours Nord poursuit sa mutation en site à vocation multiple avec en 2011, la cession d'une passerelle pour la réalisation du Certem + et la location à TFE de 450 m<sup>2</sup>.

Le parc tertiaire des Granges Galand à Saint-Avertin accueille 315 établissements et devrait entreprendre une opération de réhabilitation de ses bâtiments.

À Ballan-Miré, le site d'activité Carrefour en Touraine se développe sur 20 hectares. Enfin, la déclaration d'utilité publique de la ZAC de la Vrillonnerie Sud à Chambray-les-Tours, est en cours ■

## Monconseil !

Imaginé comme un quartier mixte, mêlant logements, activités et commerces, desservi par le tramway, l'éco-quartier Monconseil, labellisé par l'État le 30 novembre 2011 à Paris (prix « Qualité du projet à la vie de quartier ») comptera bien-sûr un site économique, reconnu d'intérêt communautaire le 22 septembre dernier.

Tour(s)plus a acquis trois hectares de terrain situés sur la ZAC de cet éco-quartier, dédiés à l'accueil d'entreprises tertiaires. 24 000 m<sup>2</sup> seront construits pouvant accueillir 1 500 salariés. La SEM Maryse Bastié sera l'aménageur. Toutes les installations du site auront à minima le label BBC (Bâtiment Basse Consommation). L'installation d'un bâtiment passif de 1 000 m<sup>2</sup> est d'ores et déjà en projet.



Léonard de Serres



## CBE : le monde pour horizon

**CBE, installée sur le site d'activités des Aubuis à Saint-Avertin, exporte des moules pour voussoirs de tunnel. Particularités : des marchés dans le monde entier et un savoir-faire sans cesse renouvelé.**

« Ici, on parle une dizaine de langues et au moins l'anglais. Vous pouvez croiser des salariés venus d'Allemagne, du Maroc, de Chine » explique Pascal Clerc, le directeur général de CBE. Dans cette petite tour de Babel, l'essentiel de l'activité est tourné vers l'export. L'entreprise est spécialisée dans la chaudronnerie lourde et fabrique des moules pour voussoirs de tunnel. Les voussoirs sont des éléments préfabriqués en béton dont sont constitués les anneaux qui composent les tunnels.

L'entreprise, installée sur deux sites dans le département : Saint-Avertin et l'Île-Bouchard a pris son essor au milieu des années 80, avec la construction du tunnel sous la Manche et le développement de la technique des tunneliers (engins qui

forent les tunnels). CBE devient donc l'un des leaders mondiaux dans la réalisation de ces moules. En 2008, pour se rapprocher de l'un de ses plus importants marchés, l'entreprise crée une usine de moules pour voussoirs au centre de la Chine.

« Nous participons partout aux grands travaux d'équipement : tunnels ferroviaires et autoroutiers, canalisations... Nous construisons l'usine sur place et accompagnons la mise en service, la formation du personnel. De par notre savoir-faire, notre forte notoriété, nous sommes consultés sur la plupart des projets » précise Pascal Clerc. Les chantiers de cette fin d'année ? La première ligne du métro de Panama

City, le métro de Brisbane en Australie, de Bangalore en Inde, des marchés dans les pays émergents, mais aussi aux États-Unis, en Australie ou en Europe avec deux lots du plus grand chantier du moment, le projet Cross-rail, réseau de type RER qui doit desservir le grand Londres en 2017. Sans oublier les marchés en France : tunnel de Saverne sur la ligne LGV Est, métros de Paris ou Marseille.

Cependant les bureaux d'études sont à Saint-Avertin et les fournisseurs restent nationaux. Toute la force de frappe commerciale est ici de même que la recherche-développement.

L'entreprise a besoin de salariés compétents en électro-soudure, en hydraulique, parlant anglais et acceptant de se déplacer sans cesse à travers le monde ! La formation continue est donc très importante. CBE, dirigée depuis 2005 par Didier Lefebvre continue cependant de se diversifier dans les marchés de préfabrication de pièces en béton ou la production de traverses de chemin de fer. L'entreprise réalise également l'étude et l'installation des projets hydrauliques, pneumatiques, mécaniques, électriques et les automatismes.

Ses salariés ne sont pas prêts de cesser de voyager ! ■

### Témoignage



**Pascal Clerc,**  
**directeur général :**

« Notre savoir-faire réside dans l'assemblage et les réglages et dans la conception, dans notre capacité à expédier du matériel quelque soit le pays dans le monde et à envoyer des équipes sur place. »

#### CBE

17-23 rue Joliot-Curie  
37550 Saint-Avertin  
02 47 37 53 64

cbe@cbegroup.fr

Effectif : **80 personnes en France et une centaine en Chine.**

Chiffre d'affaire annuel :  
**20 M€ Production de 50 000 moules de voussoirs par an**

#### Le coup de pouce de Tour(s)plus

L'entreprise Acimex qui fait partie de CBE group, est spécialisée dans le levage par vide d'air et la préhension par ventouse. Cette technique permet la manutention des voussoirs qui sortent des moules.

Acimex est installé à Torcy en région parisienne et emploie une quinzaine de salariés. CBE, en toute logique industrielle, souhaite accueillir cette petite unité à Saint-Avertin, à l'été 2012, dans un nouveau local de 1 000 m<sup>2</sup>. Afin de faciliter ce rapprochement, les services de Tour(s)plus ont organisé en octobre l'accueil du personnel parisien afin de lui faire découvrir Tours et faciliter son transfert éventuel.

« Les Aubuis », situé à la frontière entre Saint-Avertin et Chambray-lès-Tours, est un site industriel caractéristique par son intégration dans le tissu urbain et accueille aussi bien des entreprises industrielles que de l'artisanat de pointe (Soirie Roze, Chocolatière Ménéard...). Ce site est un exemple de mixité des fonctions offrant la proximité des usages, des transports en commun et des services.



# Les sites d'activités au sein de tour(s)plus

## - Ballan-Miré

- 1 La Chataigneraine
- 2 Carrefour en Touraine

## - Chambray-lès-Tours

- 3 La Papoterie - Les Barillers
- 4 Les Aubais - Jean Perrin (ZI n°1 de Chambray)
- 5 Les Renardières
- 6 ZAC de la Vrillonnerie (en cours d'extension)

## - Fondettes

- 7 La Haute Limougière
- 8 Les Deux Croix (en cours de réalisation)

## - Joué-lès-Tours

- 9 Centre industriel de la gare
- 10 Parc d'activités de la Liodière
- 11 Pôle d'activités Gutenberg (ZI n°1 de Joué)
- 12 Pôle d'activités Cugnot (ZI n°2 de Joué)
- 13 Zone Artisanale de Joué

## - Luynes

- 14 ZI n°1 Les Pins
- 15 ZI n°2 de La Grande Noue
- 16 ZI n°3 Le Chapelet

## - La Membrolle-sur-Choisille

- 17 La Choisille

## - Mettray

- 18 Les Gaudières (en cours d'extension)
- 19 Notre-Dame-d'Oé

## - Notre-Dame-d'Oé

- 20 La Zone du Haut Chemin
- 21 ZAC de l'Arche d'Oé
- 22 ZAC de l'Arche d'Oé II

## - La Riche

- 23 ZI Le Plessis
- 24 ZI Saint-Cosme
- 25 ZA Saint-François (en cours de réalisation)
- 26 ZAC des Minimes

## - Tours

### - Saint-Avertin

- 27 Espace Tours Synergie
- 28 Les Aubais - Jean Perrin
- 29 Parc Tertiaire des Granges Galland

### - Saint-Cyr-sur-Loire

- 30 Pôle Nord Industrie
- 31 Site Pierre et Marie Curie
- 32 Quartier des 2 lions
- 33 ZI du Menneton

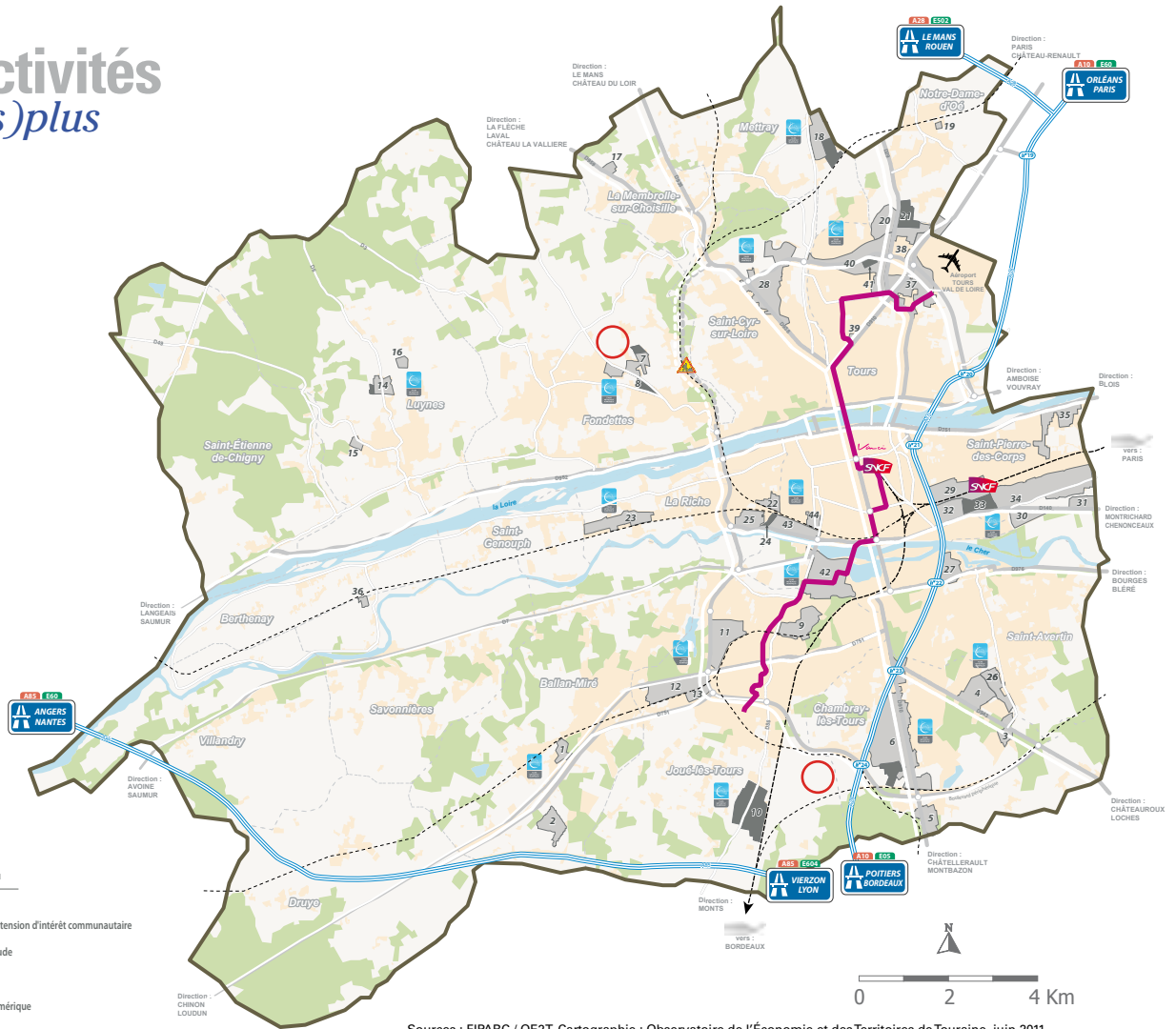
### - Saint-Pierre-des-Corps

- 34 Espace Gare
- 35 Marché de Gros
- 36 Parc d'activités du Bois de Plantes
- 37 ZAC de Rochepinard
- 38 ZI des Grands Mortiers
- 39 ZI Les Yvaudières
- 40 ZI Nord (La Morinerie)

### - Savonnières

- 41 ZA de la Gare

- Site d'activités
  - Site d'activités ou extension d'intérêt communautaire
  - Site d'activités à l'étude
  - Tramway (en cours)
  - Tours Métropole Numérique
- Le logo de TMN indique les sites d'activités équipés en fibre optique et donc en très haut débit.



Sources : FIPARC / OE2T. Cartographie : Observatoire de l'Économie et des Territoires de Touraine, juin 2011.

# TMN : donner de la fibre aux entreprises!

**Tours Métropole Numérique est l'aménageur numérique du territoire de Tour(s)plus. Ce réseau d'initiative publique, aujourd'hui à maturité, est le délégataire du réseau haut et très haut débit de l'agglomération. C'est un réseau ouvert, neutre sur lequel peuvent s'appuyer tous les opérateurs télécoms et un atout pour les sites d'activités.**

Ce sont aujourd'hui 14 fournisseurs d'accès partenaires de Tours Métropole Numérique qui proposent aux entreprises et aux habitants de l'agglomération une gamme de services, dans le domaine des nouvelles technologies de l'information et de la communication (TIC).

« Par un travail d'accompagnement et de conseil auprès des entreprises, nous aidons celles-ci à pérenniser et développer de nouveaux usages grâce au haut et très haut débit et ainsi à contribuer à leur compétitivité » explique Albino Gardin responsable du développement local de TMN.

Les besoins des entreprises sont différents et doivent être identifiés :

Internet, extranet, téléphonie IP, partage et échange de données en temps réel, téléchargement rapide, sécurisation de données à distance, vidéoconférence ou encore imagerie médicale. Le réseau d'initiative publique a déployé plus de 188 km de fibres, adressant les 44 sites d'activités du territoire et compte 24 centraux téléphoniques dégroupés en capacité de répondre à ces usages.

« Nous devons faire connaître ce potentiel de développement aux entreprises et notamment les PME qui composent l'essentiel du tissu économique local. Nous leur proposons une nouvelle technologie, la fibre optique, à un coût d'accès cohérent par rapport à leurs capacités financières.

Certaines PME ne viennent pas vers nous, parce qu'elles pensent que le très haut débit (fibre optique), c'est pour les entreprises du CAC 40! En fait, il n'en est rien » précise Albino Gardin. L'idée fait son chemin cependant puisque 50 % des entreprises raccordées par TMN en fibre optique sur le territoire de Tour(s)plus sont des PME-PMI.

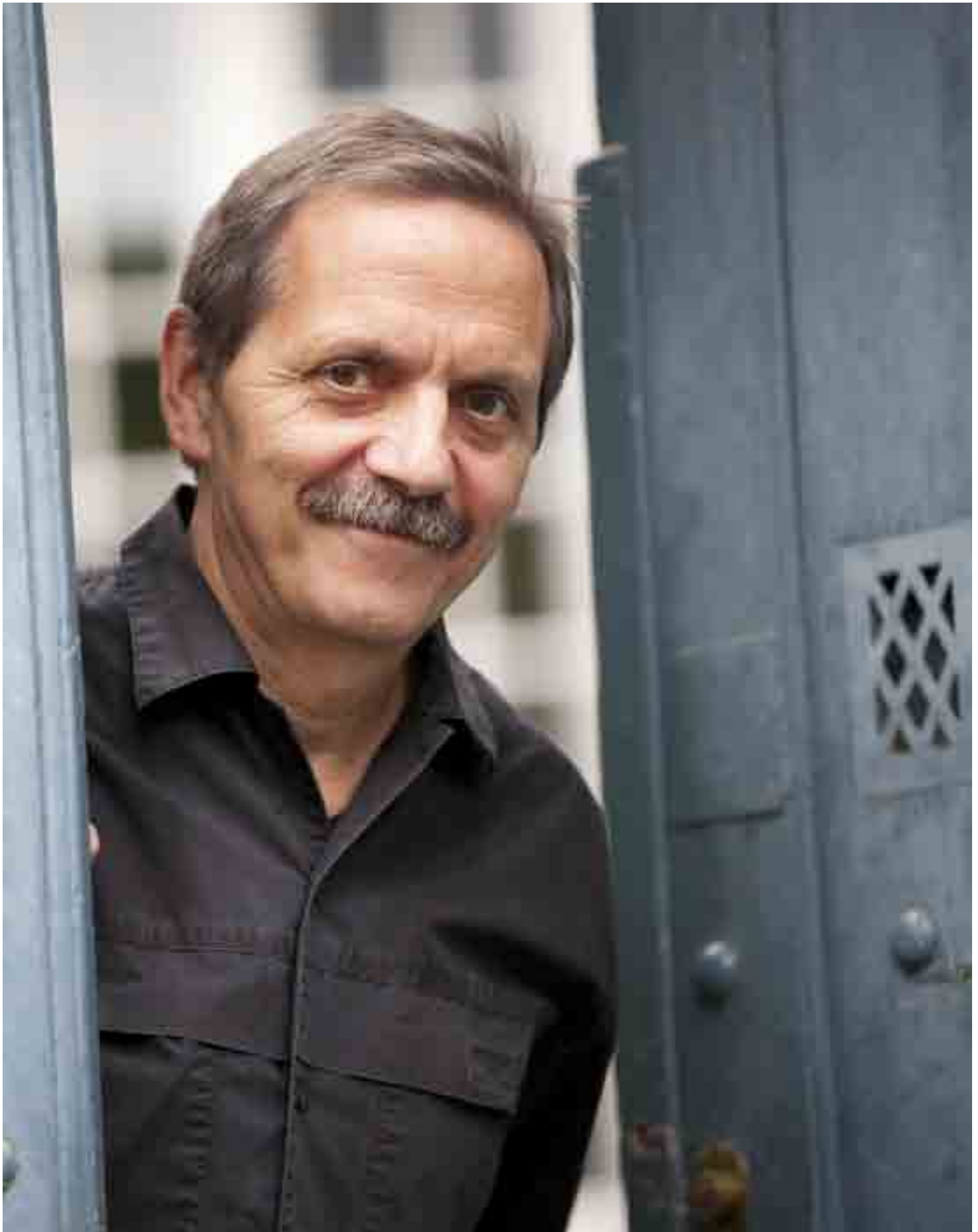
TMN, toujours à l'écoute des usagers, dispose des moyens techniques pour que chaque entreprise trouve une solution pour ses usages, et concurrentielle au travers des offres commerciales des opérateurs de services partenaires. ■

## Témoignage



**Sylvain Grison, responsable informatique d'Axiome France, (mise à disposition de forces de ventes supplémentaires), site de la Liodière à Joué lès Tours.**

« Avec le réseau très haut débit de TMN, sur lequel l'opérateur nous a proposé une offre de service complète, nous pouvons communiquer avec nos commerciaux qui se déplacent sur tout le territoire et collaborent à distance ; nous avons aussi réduit notre budget en téléphonie. Grâce au téléphone sur IP (Internet Protocol), nous avons fait passer nos factures mensuelles de 1 200 à environ 500 €. Après un incendie qui a failli faire perdre à l'entreprise ses données informatiques, nous avons choisi d'externaliser tout notre système d'information. Aujourd'hui, l'hébergement et la sauvegarde de nos données restent toujours accessibles. Le très haut débit apporte une complète sécurité et la fibre optique est le support de ce dispositif. »



# Jean-Marie Laclavetine, *écrivain*

**Pour célébrer l'amitié d'un écrivain, Jean-Marie Laclavetine et d'un photographe, Jean-Luc Chapin, il fallait au moins deux livres. « Descente au Paradis » est un bouquin de photos, qui montre le travail de Jean-Luc et son amour des lumières froides, avec seulement un quart des textes écrit par Jean-Marie. Alors qu' « Au pays des fainéants sublimes » raconte dans son intégralité, ce voyage en Touraine avec un ami photographe.\***

C'est une balade dans le département, entre deux copains qui s'estimaient, mais n'avaient jamais travaillé ensemble. Et pendant que Jean-Luc Chapin, le photographe, cherchait le meilleur angle et pestait parfois, quand la lumière ne lui plaisait pas, son ami écrivain, Jean-Marie Laclavetine, prenait des notes sur son ordinateur portable. Un duo soutenu par le Conseil général, qui a tout de suite bien fonctionné.

Oui, ce dialogue permanent entre le texte et les images, les a tous les deux incroyablement stimulés. On va où ? Et pourquoi ? Sont les deux questions qu'ils se sont le plus souvent posées, au cours de cette longue promenade qui aura duré un an. Un plaisir presque trop court pour Laclavetine. Quand il parle de la Touraine... impossible de l'arrêter : « Je ne sais pas si c'est lié au climat ou à la nature, extrêmement bienveillante, mais la vie dans cette région est particulièrement douce. C'est vrai, on déteste les situations extrêmes. On préférera toujours l'ironie légère. Et faire la java!»

Cet homme né dans le sud-ouest, où les fêtes sont parfois violentes, a découvert en Touraine l'art de s'amuser avec raffinement. Sans brailler. Le style et la culture très élégante autour des vins locaux, ne sont sans doute pas étranger à cette bonhomie : « Les vins du coin sont abordables. Ils n'ont pas ce côté aristocratique et prétentieux, des bourgognes et des bordeaux. Si vous servez un « Château Margaux », les visages vont se fermer, les yeux se lever au ciel. Ici, déboucher une bouteille ne porte pas à conséquence. C'est léger, frais, joyeux... ça invite au sourire ».

Enfin, en insistant un peu, on arrive à lui faire avouer que l'endroit a quelques défauts, mais c'est seulement si on insiste : « A Tours, on ne trouve pas d'immeubles ou de monuments récents, qui marquent une envie de grandeur et d'ambition. La ville est parfois, dans un costume

étriqué. C'est dommage. » Mais très vite, il oublie ce qui l'agace : « Chez moi, l'amour est lent. Comprendre pourquoi on aime un endroit est un long chemin. Au début, j'ai aimé cette ville et la campagne environnante, de manière instinctive. Aujourd'hui, comme avec un être humain, je suis touché par l'ensemble... les défauts et les qualités. Mon attachement s'est approfondi. En

plus, contrairement à d'autres régions plus typées, on ne vous reproche jamais de ne pas être né ici. Il n'y a pas de chauvinisme tourangeau. La porte est toujours ouverte, on respecte les étrangers. D'ailleurs, cette partie de la France a toujours été un lieu de passage et de circulation d'idées. Notamment avec l'installation de la Cour, qui a aspiré les plus grands esprits et les plus grands artistes. Et la Loire (on l'oublie souvent) a été jusqu'à une époque récente, un moyen de communication

essentiel et une voie de transit pour des millions de gens ».

Jean-Marie Laclavetine, qui adore les petits châteaux qu'on ne peut pas visiter, se perdre dans les forêts du département et les raccourcis qui n'en sont pas (ses grands enfants lui en parlent encore)... aime évidemment la Loire, passionnément : « C'est un courant magnétique qui donne son identité et sa lumière à toute la région. Et puis contrairement aux autres fleuves français, elle est en mouvement permanent et totalement imprévisible. Deux jours de pluie et ce ne sera plus les mêmes îles, les mêmes bancs de sable, les mêmes bruits et les mêmes odeurs. C'est ce reste de sauvagerie, qui m'enthousiasme. Et le temps passé à travailler sur ces deux livres, me l'a une fois de plus démontré, la Touraine est pleine de surprises. Quand certains de mes amis parisiens, viennent me voir avec effroi, pensant crever d'ennui, ils sont très vite séduits

par l'activité permanente de la région. En ville, comme dans les villages, on est toujours en train d'inventer quelque chose. C'est le seul endroit au monde, où je suis allée au mariage d'un âne et d'une ânesse, unis par un vrai maire, avec 200 invités et un orchestre. J'en ris encore ».

\*« Au pays des fainéants sublimes » Voyage en Touraine avec un ami photographe de Jean-Marie Laclavetine (Gallimard) et « Descente au Paradis » de Jean-Marie Laclavetine et Jean-Luc Chapin (Gallimard).

**...la vie dans cette région est particulièrement douce. C'est vrai, on déteste les situations extrêmes. On préférera toujours l'ironie légère. Et faire la java!**

## Votre lieu préféré en Touraine ?

*Le pont de fil. J'aime son balancement. C'est une bretelle jetée sur l'épaule de la Loire. Un endroit fragile, gracieux, aimable et... mystérieux.*

## Votre promenade du week-end ?

*Je vais voir des amis dans le sud du département, vers le Grand-Pressigny. On ne va pas là-bas par hasard. C'est un coin vallonné, loin de tout, qui se mérite.*

## Votre petit plaisir tourangeau ?

*Descendre dans ma cave, pour servir un verre à un copain qui passe me voir à l'improviste. J'ai en majorité des vins de Loire et certains de mes camarades ne concevraient pas que leur arrivée dans ma maison, ne soit pas saluée par l'ouverture d'une bouteille de vouvray. Mais comme c'est une cave voutée et très profonde avec une échelle de meunier, mieux vaut prévoir large. Redescendre un peu éméché est beaucoup trop dangereux.*



## Fondettes

### La ville réduit son éclairage public nocturne

**Testée durant trois mois, la réduction de la durée de l'éclairage public de la ville en deuxième partie de nuit a été pérennisée. Les lampadaires sont désormais éteints définitivement entre 1 h et 5 h du matin, exceptée la nuit du samedi au dimanche. Une opération qui poursuit divers objectifs : protéger l'environnement, réduire la pollution lumineuse et faire des économies.**

Cette réduction de l'éclairage public a fait l'objet d'une concertation continue auprès des Fondettois durant toute la période d'expérimentation, d'août à octobre 2011 : réunion publique de présentation de l'opération, permanences en mairie de l'adjoint à la voirie et aux réseaux, registre mis à disposition des habitants pour recueillir leurs commentaires et nombreuses informations publiées dans le magazine municipal et sur le site Internet de la ville.

Relativement peu de Fondettois se sont néanmoins exprimés sur le sujet. Majoritairement évoquée dans les commentaires parvenus à l'Hôtel de ville, la question de la sécurité a bien évidemment fait l'objet d'une attention toute particulière. Le travail

complémentaire de la police municipale et de la gendarmerie a ainsi permis d'établir que les quelques faits de cambriolages perpétrés durant cette période ne présentaient pas de lien de cause à effet avec l'extinction de l'éclairage public. La délinquance de voie publique (bruit de voisinage, dégradation de voirie, de biens privés ou publics, de véhicules, délinquance des mineurs...) a quant à elle diminué de façon significative par rapport à l'année dernière sur la même période. Ce bilan satisfaisant de l'expérimentation a été présenté aux Fondettois lors d'une réunion publique début novembre avant d'être proposé au conseil municipal qui a pérennisé l'opération.



## Luynes

### Faire ses courses à Luynes et découvrir son histoire

**Les halles de Luynes ont été construites au XV<sup>e</sup> siècle en prolongement du tribunal ducal par les barons de Maillé (ancien nom de Luynes avant 1619). Très proches des Rois de France, ils ont pu obtenir les autorisations royales indispensables pour y organiser foires et marchés.**

Chaque commerçant devait payer une redevance pour l'occupation des lieux, variable selon l'espace occupé et les accessoires utilisés. On pouvait louer des pièces de bois, des étals, dont certains se fixaient dans les mortaises percées dans les poteaux soutenant l'édifice côté sud. Tout ne se vendait pas sous la halle, elle était réservée aux denrées « fragiles », fruits et légumes, pâtisseries... comme aujourd'hui.

Le bétail occupait les espaces entre les halles et la place du marché (rue des Halles, rue des Douves). Derrière les halles, dans une des caves troglodytiques, se trouve le four

banal, propriété du seigneur et qui était loué à un des maîtres boulangers du bourg. Il était alors possible pour chacun de faire cuire des denrées moyennant une redevance.

De nombreux marchands vont venir s'installer à Maillé. Ils y bâtissent des maisons dans le style nouveau de l'époque : maisons à colombages en bois et remplissages en brique, étage en encorbellement et pignon sur rue.

**Quatre cents ans plus tard en 2012 le centre Bourg de Luynes n'a quasiment pas changé**

Le décor du XV<sup>e</sup> siècle a été préservé et

## Saint-Etienne-de-Chigny

### La ZAC des Terres Noires va sortir de terre

**ZAC, traduction : zone d'aménagement concerté. À Saint Etienne de Chigny la première réunion publique de concertation au sujet de l'urbanisation des Terres Noires s'est tenue au printemps 2003 et en novembre 2011 ont débuté les travaux des premières constructions.**



Huit années entre les discussions du PLU, la décision de créer une ZAC aux Terres Noires et la concrétisation du projet. Que de salive, d'encre et de papiers pour toucher au but !

Le projet de ZAC est un projet structurant qui engage la commune et marque son cadre de vie pour des décennies, il vaut mieux qu'il soit mûrement réfléchi et mené de concert avec les habitants et les élus. Entre les inquiétudes légitimes des riverains, les remarques de l'architecte des Bâtiments de France (six fois le projet fut remanié à sa demande...), la crise de 2008 (qui a ralenti les ardeurs de l'aménageur NEGOCIM), les imprévus et les impondérables, il a fallu garder le cap et persévérer.

Aujourd'hui, les voiries sont tracées, les réseaux sont implantés, les aménagements paysagers esquissés, les parcelles délimitées et les premiers acquéreurs ont signé leur contrat.

Répartis en 4 tranches, ce sont 55 lots qui seront proposés à la vente et qui vont permettre à de nouveaux Stéphanois de réaliser une étape importante de leur parcours résidentiel, l'accès à la propriété de leur logement, et bien souvent pour la première fois.

À ces nouveaux venus nous souhaitons la bienvenue et nous aurons à cœur de partager avec eux le plaisir simple de vivre à la campagne tout en restant à portée de l'agglomération tourangelle.



de nombreux artisans et commerçants de qualité vous feront découvrir avec plaisir leur savoir-faire.

Vous pourrez également vous restaurer sur place : de la pizzeria de charme dans une cave troglo de la rue des Douves, au restaurant gastronomique de la rue de la

République ou le sympathique restaurant de la Halle. Sous les halles, chaque samedi matin vous attend le traditionnel marché avec tous ses producteurs locaux. Venez vous aussi profiter du charme de Luynes et de ses commerces.



## Notre-Dame-d'Oé

### Faciliter les déplacements « doux »

Dans le cadre du Plan Climat adopté par Tour(s) Plus, Notre-Dame-d'Oé s'est engagée à encourager les déplacements doux et collectifs.



biliser les usagers à de nouvelles pratiques et les faciliter.

C'est ainsi que Notre-Dame-d'Oé avec l'Agence d'Urbanisme de Tours a édité une carte des déplacements piétons, mentionnant les temps de parcours entre les principaux équipements. Un pédibus a été expérimenté pour se rendre à l'école.

Une convention avec Fil Bleu a permis d'étendre le service Vélociti à cette commune péri-urbaine. Vélos et contrats de location sont disponibles en mairie sans avoir à se déplacer en centre-ville. Un accord avec la SNCF permet de vendre les billets TER au bar-PMU local facilitant aussi l'usage du train. On citera aussi le déplacement quotidien des enfants de la maternelle vers le restaurant scolaire en calèche à cheval. Des pt'its trucs qui économisent du CO2!

Si une collectivité locale de taille moyenne n'a pas la possibilité de mettre en œuvre d'importantes innovations en matière de transports collectifs, elle peut prendre des initiatives visant à sensi-

## Saint-Cyr-sur-Loire



### Ici, on joue à la boule de fort!

Un nouvel équipement de loisirs vient de voir le jour sur le site du complexe sportif Guy Drut. En plus du stade d'honneur, de la salle multifonctionnelle, du terrain de football en gazon synthétique, du club house de l'Étoile Bleue, du gymnase communautaire et de l'Escale, on y trouve aujourd'hui une salle de boule de fort.

Ce jeu typiquement ligérien, longtemps considéré comme une occupation d'anciens, attire aujourd'hui de plus en plus de jeunes et de femmes. Véritable patrimoine régional, il gagne à être connu! Il est à la fois un lien de vie sociale, un lieu de mémoire locale et un nouveau centre d'intérêt touristique.

L'architecture du bâtiment, que l'on doit au cabinet Bourdin-Villeret-Robin de Tours, est conçue dans le même style que le gymnase communautaire et

l'Escale. Sur 350 m<sup>2</sup> sont développés, outre une piste construite par Michel Margas, fabricant de jeu de boule de fort à Mazé (49), une grande salle avec une partie bar, des sanitaires et une petite terrasse. L'association saint-cyrienne de boule de fort y organisera ses entraînements et compétitions dès le début de l'année 2012. Coût de l'opération 415 000 euros, dont 155 000 euros financés par un fonds de concours de Tour(s)plus.

## La Membrolle-sur-Choisille

### Une belle commune fleurie

Le jeudi 27 octobre, la commune de La Membrolle-sur-Choisille a reçu le premier prix des villes de 3 000 à 5 000 habitants les mieux fleuries.



La commune a reçu cette belle récompense au cours de la manifestation de remise des prix du concours « Fleurir la France ».

Lionel Tétard, premier adjoint chargé de la voirie, ainsi que du fleurissement s'est vu remettre le trophée par Maryse Friot, présidente de la Société d'Horticulture de Touraine et par Bernard Mariotte,

représentant le Conseil général d'Indre-et-Loire.

Toute l'équipe du service « voirie-espaces verts » de La Membrolle-sur-Choisille est à féliciter pour sa compétence en matière de fleurissement, mais aussi pour sa persévérance à maintenir une commune toujours impeccable et agréable à vivre tout au long de l'année.

## Mettray

### Les courts de tennis opérationnels

La réception des travaux des courts de tennis extérieurs, très attendue des futurs utilisateurs, a été effectuée au mois de juin et les courts inaugurés le 1<sup>er</sup> octobre.



Philippe Clémot, maire de Mettray (2<sup>e</sup> en partant de la gauche,) inaugure les tennis

Daniel Laurent, adjoint à la Voirie en charge de l'opération, avec la participation régulière de Jean-Claude Duschene, conseiller municipal, se félicite de cette réalisation. Monsieur Martin, du comité d'Homologation de la Fédération française de tennis, s'est assuré de la conformité de l'opération. Enfin Patrice Vallet, Président de la JSM Tennis, a reçu l'autorisation d'utiliser les installations situées dans un cadre environnemental de grande qualité. L'inauguration officielle a eu lieu le samedi 1<sup>er</sup> octobre 2011, en présence de

Philippe Clémot, maire de la commune, accompagné de ses adjoints et conseillers municipaux devant Joël Ageorges, conseiller général du canton, et Patrice Vallet. La réalisation de ces courts revient à 160 000 € payés par la commune, qui a reçu deux subventions : 15 000 € du Conseil général et 3 000 € de la Fédération de Tennis.

Ils viennent compléter l'investissement de Tour(s) plus qui a construit le gymnase pour offrir aux Mettrayens et aux autres des installations sportives de qualité.



## Saint-Genouph



### Place aux jeunes !

**Si Aragon pensait que « la femme est l'avenir de l'homme », nous pensons, en ce qui nous concerne, que les jeunes sont l'avenir de notre société.**

Aussi, décidément fidèle à sa démarche, Saint-Genouph met tout en œuvre pour donner aux jeunes de la commune le maximum de possibilités de s'épanouir. Nous avons, à ce propos, déjà mentionné la création d'une piste de bi-cross pour les adolescents.

Pour ce qui concerne les pré-adolescents, il a été mis en place une animation mensuelle gérée par cinq adultes bénévoles.

Cette animation, qui revient le premier mercredi de chaque mois voit le nombre de participants augmenter de façon exponentielle. Ce sont désormais des

groupes entiers de garçons et de filles qui viennent « plancher » sur des thèmes découverts différents : « on découvre », « on cloue », « on peint », « on colle », « on réfléchit »... Même les mamans et les grands-mères accompagnatrices mettent la main à la pâte.

Les thèmes proposés touchent des domaines variés : découverte de la ruche, et du monde des abeilles, fabrication de nichoirs et de mangeoires pour oiseaux, initiation à la céramique, illustration de tee-shirts.

## La Riche



### L'agenda 21 au cœur des projets

**La démarche Agenda 21 qui est en cours d'élaboration a permis d'ancrer la concertation comme fil conducteur de tout projet municipal.**

Ainsi, pour lancer le projet du Plessis Botanique, une vaste phase de concertation a été mise en place. L'occasion de présenter le projet, recueillir les attentes et les craintes de chacun. La future maison de l'enfance a été pensée avec les professionnels et les partenaires. Une concertation ciblée, mais nécessaire pour ce bâtiment qui sera construit dans une démarche de Haute qualité environnementale.

Autre concertation, avec les commerçants, les habitants et les chambres consulaires pour le réaménagement du

secteur du 11 novembre, devant l'hôtel de ville. En phase d'études, la concertation permet de recueillir les attentes, expliquer, écouter et échanger. Concertation et développement durable sont devenus les maîtres mots de tous les projets municipaux.

L'Agenda 21 de la ville a l'ambition d'exemplarité et de complémentarité avec le Plan climat de Tour(s)Plus.

Formulons le vœu que les objectifs du développement durable soient partagés par le plus grand nombre.

## Berthenay

### La Charte Natura 2000 et le Val de Berthenay

**Le réseau Européen Natura 2000 concilie la préservation de la nature tout en prenant en compte les préoccupations socio-économiques. Il identifie un ensemble de sites naturels pour l'intérêt de la flore, de la faune et de ses habitats qui constituent des paysages remarquables notamment sur le val de Berthenay.**

Conscient de son rôle décisif en matière de préservation des richesses naturelles de son territoire, le Conseil municipal de Berthenay vient de délibérer pour autoriser le Maire à signer la Charte Natura 2000. Ce document créé par la loi « développement des territoires ruraux », concrétise une série d'engagements caractéristiques d'une pratique respectueuse de l'environnement et de la biodiversité correspondant à une gestion durable des habitats et des espèces. Ainsi, les travaux d'entretien et de réhabilitation des espaces naturels seront donc effectués en prenant en compte les plantes et les animaux protégés, les bonnes pratiques à privilégier... La dernière réunion du Conseil municipal permettait de mettre en évidence la cohérence de l'ensemble des actions des partenaires

engagés dans la dynamique communale et intercommunale avec l'appui de la Région : volet agricole de la politique de l'Agglomération, engagement de la Région et des 19 communes de Tour(s)plus dans la connaissance et la préservation de la biodiversité, travail en commun de Berthenay avec ses partenaires SAFER, Conservatoire d'espaces Naturels de la Région centre, Chambre d'agriculture, Mission Loire de l'UNESCO.

Gageons que la convergence de ces efforts contribuera à une dynamique raisonnée du Val de Berthenay.





## Saint-Avertin



### Mieux circuler aux Granges-Galand...

... Grâce au nouveau rond-point édifié avec l'aide de Tour(s)Plus. Ce rond point aménagé à l'entrée de la ville, entre l'avenue du Lac et la rue des Granges Galand, zone d'activité importante, l'a été avant tout pour fluidifier et sécuriser une circulation souvent intense dans un axe avéré susceptible de danger, notamment pour les motards et deux roues.

Avec ce giratoire, d'une quinzaine de mètres de diamètre, c'est aussi « une mise en beauté » de l'entrée de la ville qui est réalisée. En effet, l'aspect du carrefour se trouve transformé par des aménagements urbains plus modernes, notamment de nouvelles implantations lumineuses dont la position réétudiée valorise l'ensemble des rives du Cher, ceci s'inscrivant dans la continuité des actions entreprises pour leur mise en valeur. Des espaces verts paysagers gazonnés sont en cours d'aménagement. Minéral et végétal y seront combinés. Les travaux d'aménagement et les espaces

paysagers ont été pris en charge par Tour(s)plus pour une valeur de 400 000 €. La Ville quant à elle, investit environ 4000 € pour la décoration du giratoire : eau, lumière et bateau de Loire.

Les travaux ont été réalisés par l'entreprise Colas, mandatée par Tour(s) plus. Les travaux d'embellissement du rond point sont assurés par les services techniques et espaces verts de la commune.

## Saint-Pierre-des-Corps



### Une nouvelle énergie vraiment originale

C'est une première au niveau régional : en 2013, un immeuble de la commune sera chauffé et rafraîchi par les « eaux grises », les eaux usées produites par nos activités domestiques comme le lavage de la vaisselle ou du linge.

D'ici quelques mois, Pôle Emploi va quitter la rue Robespierre pour installer une agence et des bureaux de sa direction territoriale avenue Georges-Pompidou. L'immeuble qui va l'accueillir, conçu par l'architecte blésois François Bouvard, devrait être terminé en janvier 2013. Il prévoit des aménagements pour isoler ses occupants du soleil et du bruit de la circulation, en conservant l'esprit des ateliers présents dans ce quartier.

Le terrain, légué à Saint-Pierre-des-Corps en 1906 par l'ancien maire Jean Gitton, est situé juste à côté du poste de relèvement des eaux usées de Saint-Pierre et de La Ville-aux-Dames.

C'est cette proximité qui a donné l'idée à la ville de voir comment tirer profit de l'énergie fournie par ces eaux usées qui produisent une chaleur de 20°C en moyenne. Lorsque

l'on prend une douche ou un bain, que l'on va aux toilettes, les calories de l'eau se perdent dans les égouts. Ici un échangeur et une pompe à chaleur feront le froid et le chaud dans les locaux. « Au-delà de cette innovation, ce qui est intéressant c'est que nous sommes dans le concret, explique Marie-France Beaufils, sénatrice-maire de Saint-Pierre-des-Corps. Et non dans les effets d'annonces. À Saint-Pierre, nous essayons aussi de faire en sorte que l'outil que nous utilisons pour apporter de l'énergie à un bâtiment lui serve directement et soit adapté. Les panneaux solaires des salles de la Médaille, salles réalisées par François Bouvard, permettent par exemple de chauffer l'eau que les usagers utilisent. Pas plus, pas moins. »

## Tours

### Monconseil labellisé « écoquartier » par l'État

Mercredi 30 novembre, le secrétaire d'État au Logement, Benoist Apparu, dévoilait à Paris le palmarès des Ecoquartiers 2011.

Parmi les 393 dossiers présentés, 24 ont été récompensés et parmi celui porté par la Ville de Tours et Tour(s)Habitat (ex Opac de Tours), qui fêtait d'ailleurs ce jour même son 90<sup>e</sup> anniversaire.

L'écoquartier Monconseil (Tours Nord) a donc été labellisé avec le prix « Qualité du projet à la vie de quartier ». Le ministère a apprécié plusieurs points particuliers dans le dossier tourangeau : le pilotage qui associe plusieurs partenaires ; un double processus d'évaluation ; une concertation auprès des habitants ; la diversité sociale, générationnelle, architecturale et financière du projet. Fin 2011, environ

600 habitants occupaient l'écoquartier Monconseil.

Dans la décennie qui vient, avec l'avancée des chantiers, il devrait en accueillir cinq fois plus sur 20 ha. Monconseil compte déjà une maison de retraite, une Halle sportive, un jardin d'un hectare. Un site d'activités économiques tertiaires de 3 ha sera également aménagé. Le tramway desservira l'écoquartier en 2013.



À gauche, Didier Loubet (directeur de Tour(s)Habitat), Alain Devineau (adjoint au Maire chargé de l'urbanisme) et Arlette Bosch (adjointe au Maire chargée du logement). Le secrétaire d'État au logement Benoist Apparu est le troisième à droite. Sur la photo figurent également les récipiendaires de Cannes et Balma (Agglomération de Toulouse).



## Chambray-lès-Tours

### Parking + bus, le ticket gagnant

**Le SITCAT a ouvert le 14 novembre un troisième parking relais à Chambray-lès-Tours. Le parking relais « La Sagerie », situé en face des quais d'embarquement des lignes de bus, avenue de la République, propose 200 places de stationnement pour les voitures et un local pour accueillir 50 vélos.**

Déposer sa voiture et voyager toute la journée en bus dans l'agglomération, c'est aujourd'hui possible à Chambray-lès-Tours !

Fini le stress de la circulation, des bouchons, du stationnement dans le centre ville de Tours. Ce parking relais, réalisé par le Syndicat des Transports de l'Agglomération Tourangelle (SITCAT), permet de garer sa voiture ou son vélo en toute sécurité et de prendre les bus de la ligne 2 situés en face de l'avenue de la République.

Ce parking présente de nombreux avantages. Économique, il est gratuit pour les abonnés Fil Bleu et un forfait (parking +

bus) à 2,20 € par jour et par véhicule pour 1 à 4 personnes présentes dans le véhicule vous est proposé. Le ticket de bus passe à 0,90 € pour une personne supplémentaire non abonnée. Ces titres sont valables toute la journée sur le réseau Fil Bleu.

Sûr, le parking Relais « La Sagerie » est gardienné toute la journée et un local permet de mettre les vélos à l'abri.

Ce nouveau parking relais s'inscrit également dans le projet de mise en place d'un transport en site propre qui desservira Chambray jusqu'à l'hôpital Trousseau.



## Ballan-Miré



### Des échanges de bonnes pratiques entre communes...

**Commune périurbaine, ayant résolument fait le choix depuis 2010 de s'inscrire dans Tour(s)plus, Ballan-Miré n'oublie pas qu'elle a aussi beaucoup de points communs avec des communes voisines plus ancrées dans le monde rural.**

Cette prise de conscience partagée a conduit depuis plus de deux ans à la mise en place d'un "réseau d'échange de bonnes pratiques" entre les communes d'Azay-le-Rideau, Ballan-Miré, Bourgueil, Chinon, Langeais et Sainte-Maure-de-Touraine.

Tous les trimestres environ, les élus de ces communes échangent ainsi sur les grands problèmes qu'ils rencontrent : la présence des services publics, l'étalement urbain, la sécurité, les défis du vieillissement... Ces échanges sont surtout l'occasion de se donner de bonnes idées et de s'encourager à

avancer sur des sujets considérés parfois comme difficiles.

C'est l'expérience réussie de Sainte-Maure-de-Touraine qui a, par exemple, encouragé Ballan-Miré à passer à l'acte en matière de coupure d'éclairage nocturne. Ces échanges font aussi écho aux débats en cours sur l'évolution de l'intercommunalité en Indre-et-Loire.

Comme l'ont rappelé de nombreux élus à cette occasion, on peut parfaitement participer au développement de l'agglomération sans pour autant tourner le dos au reste du département.

## Joué lès Tours

### La ville redécouvre son histoire avec le tramway

**Le chantier du tramway a permis à une équipe d'archéologues de faire une découverte passionnante sur l'histoire de Joué.**

Les sondages effectués au cours de l'été rue Gamard ont en effet révélé la présence des fondations d'une ancienne église médiévale et d'un cimetière paroissial.

Construite en centre-ville entre le XI<sup>e</sup> et le XII<sup>e</sup> siècle, l'église constituait le cœur de l'ancien village de Joué lès Tours. L'intérieur de l'édifice et ses abords ont servi de cimetière jusqu'en 1868, date à laquelle l'église, vétuste, fût démolie.

Les fouilles, menées pendant deux mois par une équipe de neuf archéologues du Conseil général et de l'Institut National de Recherches Archéologiques Préventives (INRAP), ont mis au jour de nombreuses sépultures.

C'est avec beaucoup de précautions que les chercheurs ont dégagé les squelettes, un à un, sous l'œil interrogatif des Jocondiens. Les ossements recueillis ont fait l'objet de la plus grande attention. Ils ont été emmenés au Service de l'Archéologie du Département où ils sont actuellement étudiés. Ils seront ensuite ré inhumés à Joué lès Tours dans un lieu approprié qui sera déterminé conjointement par la Ville et l'État.

L'examen de ces ossements fournira de précieux éléments sur la démographie, les pathologies, les pratiques funéraires... Un éclairage important sur la population de l'époque et son mode de vie, l'occasion aussi pour les Jocondiens de redécouvrir tout un chapitre de l'histoire de leur ville.







## Druye

### Le Relais d'assistantes maternelles itinérant est en place

L'inauguration officielle du Relais d'assistantes maternelles itinérant a eu lieu en octobre, en présence des maires des communes de l'ex-Confluence et des élus membres du comité de pilotage porteurs de ce projet initié en 2010.



Dans chaque commune de Ballan-Miré, Berthenay, Druye, Savonnières et Villandry, le RAM sera présent au moins une fois par semaine pour permettre aux assistantes maternelles, parents et enfants de pouvoir profiter de ses services.

Madame Anne Nobre, l'animatrice recrutée par les cinq communes pour faire vivre ce RAM, organise des temps d'animation au cours desquels les assistantes maternelles et les enfants dont elles ont la garde pourront participer à des ateliers d'éveil en groupe (peinture, jeux, etc.) et à des échanges entre elles sur leur pratique professionnelle. Des permanences de renseignements sur les différents modes d'accueil de la petite enfance,

d'écoute et d'aide à la parentalité sont également organisées en alternance avec les ateliers pour les parents ou futurs parents.

Ce RAM, mis en place grâce à la volonté des communes qui n'auraient pu le faire seules, ni sans l'aide financière de la CAF et du Conseil général, ne pourra exister et perdurer que par sa fréquentation par les assistantes maternelles, enfants et parents.

La commune de Druye souhaite longue vie à ce RAM qui est un service de plus offert à ses administrés.

**Permanence d'information 2e et 4e jeudi du mois de 14 h à 17 h en mairie de Druye.**  
**Renseignement au 06.30.80.83.15**  
**service.ram@fr.oleane.com**

## Villandry

### Villandry Football Club : un autre regard sur le sport

Une nouvelle équipe a investi le terrain municipal : le VFC (Villandry Football Club) entame sa première saison.



Né de la volonté de joueurs originaires de Villandry jusqu'alors éparpillés dans diverses équipes des communes voisines, le club a vu le jour il y a quelques mois. Et parce que ses membres recherchent avant tout la convivialité, l'échange et le partage, le club a fait le choix de s'affilier à l'UFOLEP, fédération multisports qui favorise la pratique d'activités sportives conviviales, qui prône des valeurs éducatives, solidaires et citoyennes et qui favorise la vie associative.

C'est bien cet état d'esprit qui règne sur les rencontres et que tous les Colombiens sont invités à partager en venant soutenir leur équipe pendant les rencontres ou la retrouver pour un moment d'échange après les matchs.

Le club prend ses marques cette année et espère bien grandir et ouvrir ses portes à de nouveaux membres pour être en mesure de présenter dès la saison prochaine une deuxième équipe pour défendre les couleurs de Villandry !

## Savonnières

### Accessibilité des bâtiments publics : la commune se mobilise

Actuellement, deux enfants en situation de handicap moteur fréquentent l'école maternelle de Savonnières, un troisième devant arriver l'année scolaire prochaine. Le bâtiment à étage, construit conformément à la réglementation en vigueur, n'est cependant pas équipé d'ascenseur ce qui oblige les auxiliaires de vie scolaire à porter les enfants.

Afin de rendre l'accès au 1<sup>er</sup> étage plus aisé et faciliter la scolarisation des élèves handicapés moteurs, la commune a décidé l'installation d'une plate-forme élévatrice. Le Service Départemental d'Incendie et de Secours d'Indre-et-Loire ainsi que la sous-commission accessibilité de la Direction Départementale des Territoires ont été consultés sur ce dossier et ont donné leur feu vert.

Ainsi, l'installation pourra intervenir dans les plus brefs délais. Reste que le prix d'un tel équipement est élevé pour une petite commune comme Savonnières. Hervé Novelli, ancien ministre, député d'Indre-et-Loire, a accordé une subvention à la commune au titre de la réserve parlementaire permettant la prise en charge d'une partie des frais. L'engagement de la collectivité aux côtés des parents réguliè-

rement confrontés aux risques d'exclusion est indispensable. Nous sommes heureux de son résultat concret qui devrait faciliter l'accueil des enfants en situation de handicap et permettre une meilleure intégration à l'école.





# les numéros utiles

## *pour bien vivre dans l'agglo*

Retrouvez toutes les informations sur [www.agglo-tours.fr](http://www.agglo-tours.fr) ou en nous écrivant à [lemag@agglo-tours.fr](mailto:lemag@agglo-tours.fr)



### DÉCHETS

- **Obtenir des informations sur le tri, les jours de collecte...**  
Tél. 02 47 80 12 12
- **S'équiper, échanger ou faire réparer un bac à déchets**  
Tél. 02 47 78 13 02



### DÉCHETS

- **Se rendre en déchèterie**  
Horaires et localisation au 02 47 80 12 12



### DÉCHETS

- **Se débarrasser d'un " encombrant "**  
Prendre rendez-vous au 02 47 80 12 12 (sauf Joué-lès-Tours, Saint-Avertin et Chambray-lès-Tours : prendre RV au 02 47 78 13 00)



### RECYCLAGE

- **Obtenir un composteur individuel à déchets**  
Tél. 02 47 78 13 02
- **Visiter le centre de tri intercommunal**  
Réservé aux écoles  
Tél. 02 47 80 12 09



### ASSAINISSEMENT

- **Se raccorder au réseau d'épuration** (collectif ou individuel)  
Tél. 02 47 80 11 00



### TRANSPORTS

- **Prendre le bus**  
FIL BLEU  
7h30 - 19h (10h - 17h le samedi)  
Tél. 02 47 66 70 70  
[www.filbleu.fr](http://www.filbleu.fr)



### TRANSPORTS

- **La Maison du Tramway**  
21 rue Charles Gille  
37 000 Tours  
10 h 19 h du mardi au samedi  
[www.tram-tours.fr](http://www.tram-tours.fr)

- **Point Infos Tram**  
Maison de l'Environnement  
6 rue de Verdun  
37300 Joué les Tours

- **Point Infos Tram**  
Médiathèque François-Mitterrand  
2, esplanade François- Mitterrand  
37100 Tours  
Tél. 02 47 54 30 42



### TRANSPORTS

- **Louer 1 Velociti**  
Service de location longue durée  
Tél. 02 47 66 70 70 - [www.velociti.fr](http://www.velociti.fr)



### TRANSPORTS

- **Prendre l'avion**  
Vols réguliers vers Londres et la Corse  
Autres destinations sur [www.tours.aeroport.fr](http://www.tours.aeroport.fr)  
Tél. 02 47 49 37 00



### LOISIRS

- **Faire une partie au Golf de La Gloriette**  
50 route de Savonnières, à Tours  
Tél. 02 47 53 95 24  
ouvert tous les jours



### LOISIRS

- **Se détendre au Centre aquatique du Lac**  
275 avenue de Grammont, à Tours  
Tél. 02 47 80 78 10  
ouvert tous les jours
- **Carré d'ô Centre Aquatique Communautaire**  
Avenue du Prieuré, à La Riche  
Tél. : 02 47 35 56 20
- **Piscine du Mortier**  
2 rue de la Bassée, à Tours



### LOGEMENT

- **Projet Habitat +**  
Renseignements : **PACT d'Indre et Loire**  
303 rue Giraudeau  
BP 75 825  
37058 Tours Cedex  
Tél. 02 47 36 25 50  
[www.pact37.fr](http://www.pact37.fr)



### ÉNERGIE

- **Faire des économies d'énergie avec l'Espace INFO ÉNERGIE de l'ALE37.**  
Conseils personnalisés neutres et gratuits. (logements, chauffage, transports, etc.)  
**Espace INFO ÉNERGIE - ALE37**  
62, rue Marceau, à Tours  
Tél. 02 47 60 90 70 - [www.ale37.org](http://www.ale37.org)



### MAISON COMMUNAUTAIRE DE L'ENVIRONNEMENT

- **S'informer et voir des expositions sur le développement durable, participer à des ateliers avec la Maison communautaire de l'Environnement**  
6 rue de Verdun (entrée du parc de la Rabière)  
37300 Joué les Tours  
Tél. 02 47 73 80 43



### HÔTEL COMMUNAUTAIRE

- **Se rendre au siège de Tour(s)plus**  
60 avenue Marcel Dassault, à Tours (quartier des 2 Lions) - Ligne de bus n°1  
Tél. 02 47 80 11 11
- **Implanter son entreprise dans l'agglomération**  
Direction du Développement économique de Tour(s)plus  
Tél. 02 47 80 33 00



### COMMUNAUTÉ D'AGGLOMERATION TOUR(S)PLUS

- **[www.agglo-tours.fr](http://www.agglo-tours.fr) communication @agglo-tours.fr**  
Tél. 02 47 80 11 11 - Fax : 02 47 80 11 60  
60, avenue Marcel Dassault - BP 651  
37206 TOURS Cedex 3



### TOURS MÉTROPOLÉ NUMÉRIQUE

- **[www.tours-metropole-numerique.fr](http://www.tours-metropole-numerique.fr)**  
Contact@tours-metropole-numerique.fr  
Tél. 02 47 78 42 41  
L'aménageur numérique de l'agglomération  
12 rue Dora Maar  
37100 Tours



# LES ENVAHISSEURS

Velociti arrive à **Chambray-lès-Tours**,  
**Fondettes**, **Joué-lès-Tours**, **Notre-Dame-d'Oé**, **St-Avertin**,  
**St-Cyr-sur-Loire**, **St-Étienne-de-Chigny**



Velociti

Loués soient les vélos dans l'agglomération

Velociti c'est 2€/mois pour les abonnés Fil Bleu  
5€/mois pour les non-abonnés.  
Ce serait dommage de ne pas essayer !  
Rendez-vous dans les mairies des communes concernées.

sitcat

filbleu  
un service du SICTAD - un réseau géré par

COMMUNAUTÉ D'AGGLOMÉRATION  
Tour(s)plus

www.velociti.fr